



STARFSEMISUPPLÝSINGAR/UPPGJÖR
LANDSPÍTALA 2024

Umhyggja – Fagmennska – Öryggi – Framþróun

Framkvæmdastjórn í lok árs 2024

Runólfur Pálsson forstjóri

Björn Rúnar Lúðvíksson, framkvæmdastjóri klínískrar rannsóknar- og stoðþjónustu
Dögg Hauksdóttir, framkvæmdastjóri kvenna- og barnaþjónustu
Gunnar Ágúst Beinteinsson, framkvæmdastjóri rekstrar- og mannauðs
Már Kristjánsson, framkvæmdastjóri bráða-, lyflækninga- og endurhæfingarþjónustu
Nanna Briem, framkvæmdastjóri geðþjónustu
Ólafur G. Skúlason, framkvæmdastjóri hjúkrunar
Svava María Atladóttir, framkvæmdastjóri þróunar
Tómas Þór Ágústsson, settur framkvæmdastjóri lækninga
Vigdís Hallgrímsdóttir, framkvæmdastjóri hjarta-, augn- og krabbameinsþjónustu
Þórir Svavar Sigmundsson, framkvæmdastjóri skurð- og gjörgæsluþjónustu

ÚTGEFANDI: LANDSPÍTALI, SKRIFSTOFA FJÁRMÁLA

Ritstjóri: Elísabet Guðmundsdóttir, netfang: elisabeg@landspitali.is Ábyrgðarmaður: Helga H. Bjarnadóttir, netfang: helgab@landspitali.is

Efnisyfirlit

Inngangur forstjóra	4
Árið 2024 á Landspítala.....	5
Lykiltölur Landspítala.....	6
Jafnréttismál	7
Lykiltölur sviða.....	8
Klínísk þjónusta	10
Búseta sjúklinga LSH	14
Fæðingar	16
Skurðaðgerðir.....	17
Hjúkrunarálag	18
Bið eftir vistunarúrræði	18
Gæðavísar Landspítala	19
Kennslu- og vísindastarf	26
Mannauður	27
Fjármál og rekstur	32
Fimm ára tölfræðilegt yfirlit	34

Á vef Landspítala (www.landspitali.is) er m.a. að finna erindi ársfunda, ársreikninga, ársskýrslur og starfsemisupplýsingar síðastliðinna 20 ára, eða allt frá árinu 2000.

Einnig er hægt að sjá starfsemistölur niður á starfseiningar í janúar-desember hefti hvers árs á vef LSH undir „beint að efninu“ og „spítalinn í tölum“.

Hlutverk Landspítala

Landspítali er þjóðarsjúkrahús sem veitir bæði almenna og sérhæfða sjúkrahúspjónustu.

Landspítali er háskólasjúkrahús og vettvangur starfsnáms, sérmenntunar og vísindastarfs.

Landspítali býður upp á lifandi starfsumhverfi og viðvarandi starfsþróun.

Landspítali er kjölfesta íslenska heilbrigðiskerfisins.

Gildi Landspítala

Umhyggja

Við berum umhyggju fyrir sjúklingum, aðstandendum, samstarfsfólki og samfélagi okkar.

Öryggi

Við tryggjum öryggi sjúklinga og starfsmanna.

Fagmennska

Við höfum fagmennsku að leiðarljósi í öllum okkar störfum.

Framþróun

Við vinnum að stöðugum umbótum og nýtum gagnreynda þekkingu og viðeigandi tækni.



Inngangur forstjóra

Árið 2024 reyndist viðburðaríkt líkt og undanfarin ár og varð veruleg starfsemisaukning á árinu. Samanborið við árið 2023 stóðu skurðaðgerðir nánast í stað en dagdeildaraðgerðum fjölgaði hlutfallslega um tvö prósentustig og eru nú 66% af öllum aðgerðum sem er afar jákvæð þróun. Legum fækkaði milli ára en legudögum fjölgaði og má rekja það til þess að fleiri einstaklingar vistuðust um lengri tíma á spítalanum í bið eftir hjúkrunarrými. Heimsóknir og stafræn meðferðarþjónusta á dag- og göngudeildum jukust um 5%. Ef horft er aftur til ársins 2019 má sjá umtalsverða aukningu á öllum stigum klínískrar þjónustu en á heildina litið fjölgaði sjúklingum sem nutu þjónustu Landspítala um 22% á þessu árabili. Í þeim samanburði er vert að hafa í huga að þrátt fyrir fjölgun starfsfólks varð afar lítil aukning á framlagi stöðugilda yfir sama tímabil þegar tekið er tillit til styttingu vinnuvikunnar sem tók gildi 2021.

Ýmsar áskoranir einkenndu árið og má t.d. nefna þekktan flæðisvanda, aukinn biðtíma á bráðamóttöku, háa rúmanýtingu á legudeildum og manneklu í röðum starfsfólks. Innleiðing þjónustutengdrar fjármögnunar gekk vel á árinu og ýmis átaksverkefni tengd skráningu (kóðun) í sjúkraskrá skiluðu góðum árangri. Mæld framleiðsla spítalans, sem fellur undir þjónustutengdan samning, hefur vaxið nokkuð jafnt milli ára eða um 6% frá 2020. Veitt þjónusta umfram áætlun í þeim hluta sem fjármagnaður er með þessum hætti var 4,7% á árinu 2024. Þessi þjónustuaukning er í samræmi við þróun eftirspurnar sem hefur vaxið hratt í takt við mikla mannfjöldaaukningu undanfarinna ára og breytta aldurssamsetningu þjóðarinnar. Ljóst er að starfsfólki spítalans mun ekki fjölga í takt við aukin verkefni á komandi árum og kallar það á breytta nálgun við útfærslu þjónustunnar, meðal annars markvissa forgangsröðun verkefna, öflugt teymisstarf og innleiðingu stafrænna lausna sem auka skilvirkni og afköst. Unnið er að þróun árangursvísa til að meta framleiðni og gæði auk margvíslegra mælikvarða sem notaðir verða til að stýra mannauði og rekstri. Enn fremur er lögð stóraukin áhersla á nýtingu gagna við stjórnun spítalans.

Að vanda var kennsla til nemenda í hinum ýmsu heilbrigðisgreinum veigamikil á árinu enda fjöldi þeirra kominn í rúmlega 2.000. Vísindastarfsemin hefur áfram átt á brattann að sækja, ekki síst vegna mikils álags í klínísku þjónustunni, en unnið hefur verið að þróun leiða til að efla vísindastarf spítalans, meðal annars í samvinnu við Háskóla Íslands. Sérstök áhersla er lögð á að skapa vísindafólki spítalans tíma til rannsókna. Þá er frekari uppbygging klínísku rannsóknarsetursins forgangsmál.

Í Starfsemisupplýsingum Landspítala fyrir árið 2024 má finna ítarlegar upplýsingar um helstu þætti í starfsemi spítalans, auk upplýsinga um jafnréttismál og gæðamál stofnunarinnar. Í ársskýrslu og ársreikningi Landspítala er að finna frekari upplýsingar um starfsemi og rekstur spítalans auk þess sem heildaryfirlit yfir vísindastarf á Landspítala er aðgengilegt á vefsíðu stofnunarinnar (www.landspitali.is).

Runólfur Pálsson forstjóri Landspítala

Árið 2024 á Landspítala

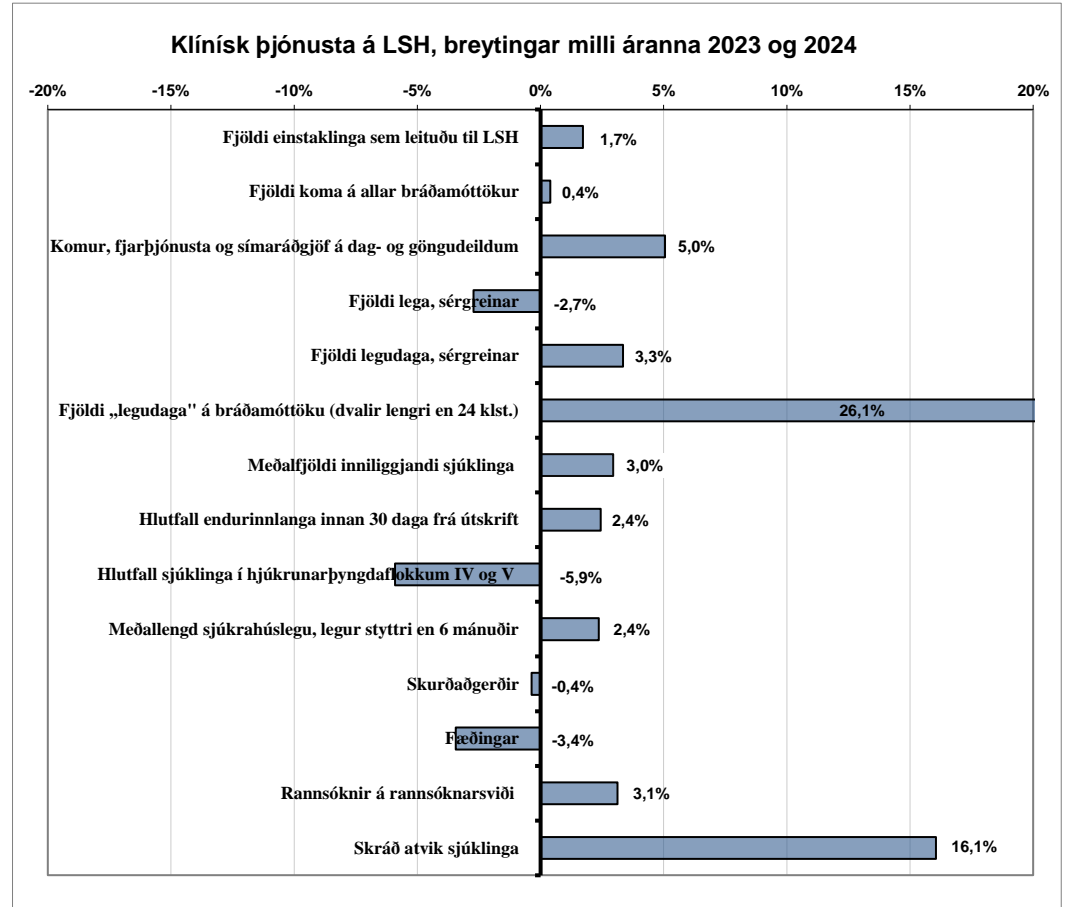
 135.171 einstaklingur leitaði til Landspítala	 569.341 koma, símtal og stafræn þjónusta á dag- og göngudeildum
 3.573.549 rannsóknir á rannsóknarsviði	 230.007 legudagar sjúklinga á spítalanum
 5.000 tölvur spítalans nota yfir 100 klínísk tölvukerfi	 121.307 meðferðir veittar af sjúkrahjálfurum og iðjubjálfum
 4.330 heimili notuðu jafn mikið rafmagn	 12 sjúklingar á gjörgæslu á dag
 14.525 skurðaðgerðir	 16.210 komur á bráðamóttöku barna
 500.000 símtöl inn á símaver	 1.271 nýr blóðgjafi
 1.999 nemendur á spítalanum	 3.105 börn fæðast
 1.809 hjartaþræðingar	 61.252 komur, símtöl og stafræn þjónusta á göngudeild og bráðamóttöku geðþjónustu
 64.501 koma á bráðadeild í Fossvogi	 6.474 starfsmenn í vinnu
 94.615 komur á slysa- og bráðamóttökur	 10.079 komur sjúklinga í blóðskilun
 26.679 fjöldi þeirra sem leggjast inn á legudeild	 2.071 tonn af úrgangi falla til

Lykiltölur Landspítala

Lykiltölur LSH

	2024	2023	Hlutfallsleg breyting
Klínísk þjónusta			
Fjöldi einstaklinga sem leituðu til LSH ¹⁾	135.171	132.881	1,7%
Fjöldi koma á allar bráðamóttökur	94.615	94.240	0,4%
Komur, meðferðarsímtöl og fjarþjónusta á dag- og göngudeildum	569.341	541.974	5,0%
Fjöldi lega, sérgreinar	26.679	27.425	-2,7%
Fjöldi legudaga, sérgreinar	230.007	222.562	3,3%
Fjöldi „legudaga“ á bráðamóttöku (dvalir lengur en 24 klst.)	11.516	9.132	26,1%
Meðalfjöldi inniliggjandi sjúklinga á dag á legudeildum	628	610	3,0%
Hlutfall endurinnlagna innan 30 daga frá útskrift	12,6%	12,3%	2,4%
Hlutfall sjúklinga í hjúkrunarþyngdalflokkum IV og V ²⁾	41,4%	44,0%	-5,9%
Meðallengutími (dagar), legur 30 dagar eða skemur	4,9	4,8	2,4%
Skurðaðgerðir (án inndælinga lyfs í auga)	14.525	14.578	-0,4%
Fæðingar	3.057	3.166	-3,4%
Rannsóknir á rannsóknarsviði	3.573.549	3.465.315	3,1%
Öruggur spítali			
Skráð atvik sjúklinga	5.660	4.877	16,1%
- þar af alvarleg atvik	11	14	-21,4%
Skráð atvik starfsmanna	1.403	1.215	15,5%
Starfsmenn			
Meðalfjöldi dagvinnustöðugilda starfsmanna ³⁾	5.115	4.984	2,6%
Starfsmannavelta	13,2%	14,9%	-11,4%
Veikindahlutfall ⁴⁾	7,6%	7,9%	-3,8%
Starfsánægja	7,5	7,3	2,7%
Rekstrargjöld á verðlagi ársins 2024 ⁵⁾			
Rekstrargjöld, þar af	117.032	116.376	0,6%
Launagjöld ⁶⁾	85.197	84.205	1,2%
Launagjöld á verðlagi hvers árs	85.197	79.734	6,9%

1) Þetta eru einstaklingar sem margir hverjir komu oft á spítalann, en hver einstaklingur er hér einungis talinn einu sinni. 2) Sjúklingar af 15 legudeildum lyf- og skurðlækninga flokkaðir í hjúkrunarþyngdarflokkum frá I upp í V, þar sem V er þyngsti flokkurinn. 3) Greidd stöðugildi starfsmanna LSH, án barnsburðarleyfa, foreldraorlofs og launalausra leyfa. 4) Veikindi starfsmanna, án kauplausra veikinda. 5) Í milljónum króna, á föstu verðlagi 2024, án afskrifaðra varanlegra rekstrarfjármuna og án fjármagnsliða. 6) Miðað er við launavísitölu ríkisstarfsmanna (heimild: Hagstofa Íslands). Vísitalan metur styttingu vinnutíma skv. kjarasamningum til launahækkunar, en styttingin tók gildi á árinu 2021.



Jafnréttismál

Jafnréttismál á Landspítala

Ný jafnréttisnefnd Landspítala var skipuð haustið 2024, en auglýst var eftir áhugasömum einstaklingum innan spítalans. Skipun nefndarinnar nær til 2026. Nánari upplýsingar um nefndina er hægt að sjá [hér](#). Nefndin mun vinna áfram að [framkvæmdaráætlun](#) jafnréttismála sem framkvæmdarstjórn Landspítala samþykkti í ársbyrjun 2023, og gildir til ársins 2026.



Aðal og varamenn Jafnréttisnefndar. Á myndinni eru frá vinstri Wendill Galan Viejo, Georgia Olga Kristiansen formaður jafnréttisnefndar, Sóley Snædís Stefánsdóttir starfsmaður jafnréttisnefndar, Rakel Glytta Brandt, Dögg Harðardóttir Fossberg, Lilja Dögg Tryggvadóttir og Ylfa Árnadóttir. Á myndina vantar, Sigríði Garðarsdóttur, Sigurdísi Ólafsdóttur og Paola Bianka Cepeda Lalantacón.

Námskeið um jafnréttismál

Í kjölfar umræðu og kannana á Landspítala hefur komið í ljós að vinna þarf bug á kynferðislegri áreitni og annarri ómenningu á Landspítala. Sóley Tómasdóttir og Herdís Sólborg Haraldsdóttir hafa verið með námskeið fyrir starfsfólk og stjórnendur.

Þrens konar námskeið eru haldin:

1. Jafnrétti, fjölbreytni og inngilding.
2. Inngildandi stjórnarhættir á fjölbreyttum og flóknum vinnustöðum (fyrir stjórnendur).
3. Menningarbrú, 90 mínútna námskeið sem ætlað er að auka skilning starfsfólks á hegðun, áherslum og þörfum hvers annars. Fjallað er um menningarfyribæri, skráðar og óskráðar reglur í ólíkum löndum og hvernig þær geta haft áhrif á samskipti, verkaskiptingu, þjónustu og vinnustaðarmenningu. Í námskeiðinu sameina Marvi Gil, Herdís Sólborg Haraldsdóttir og Sóley Tómasdóttir reynslu sína og þekkingu af kynja- og fjölbreytileikafraeðum í þágu bættra samskipta og vinnustaðarmenningar á Landspítalanum.

Könnun um samskipti

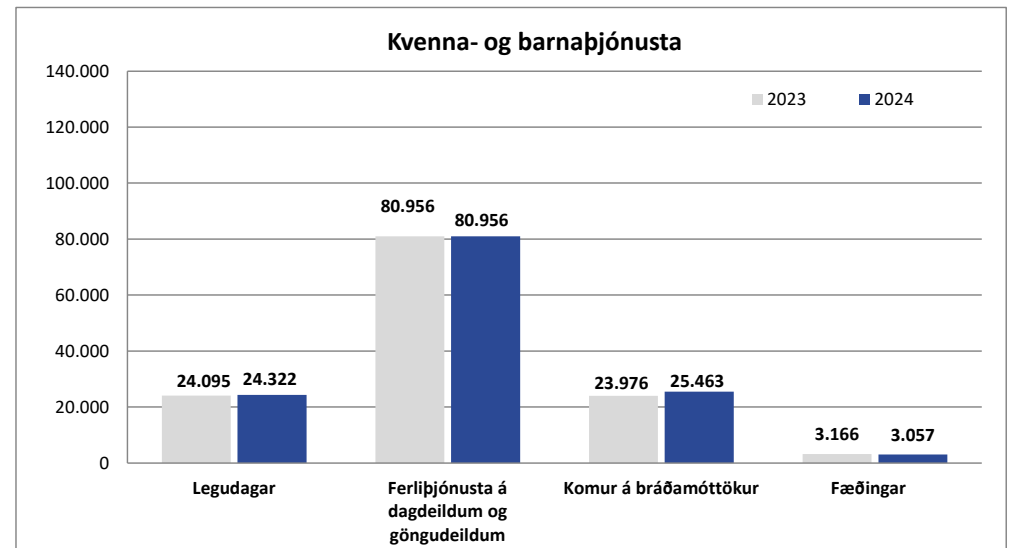
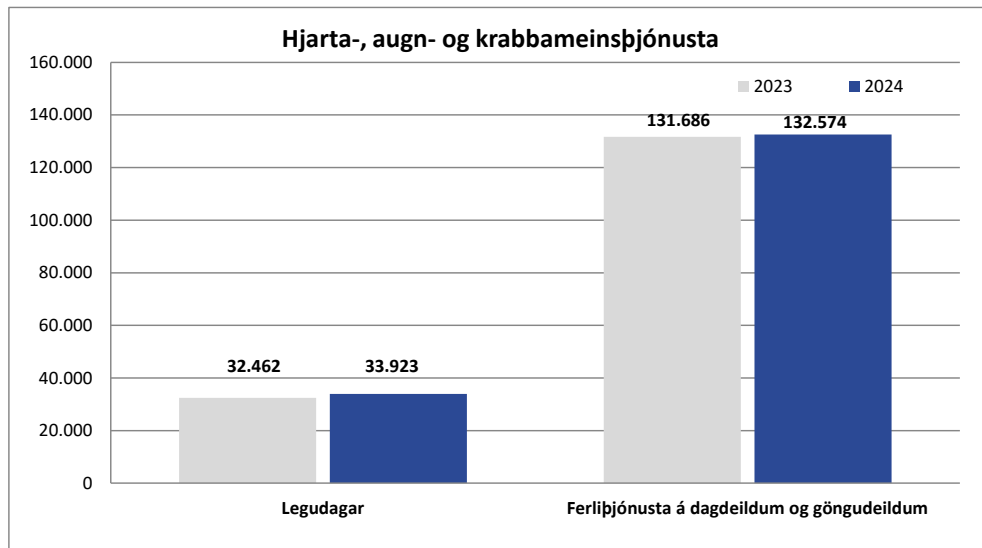
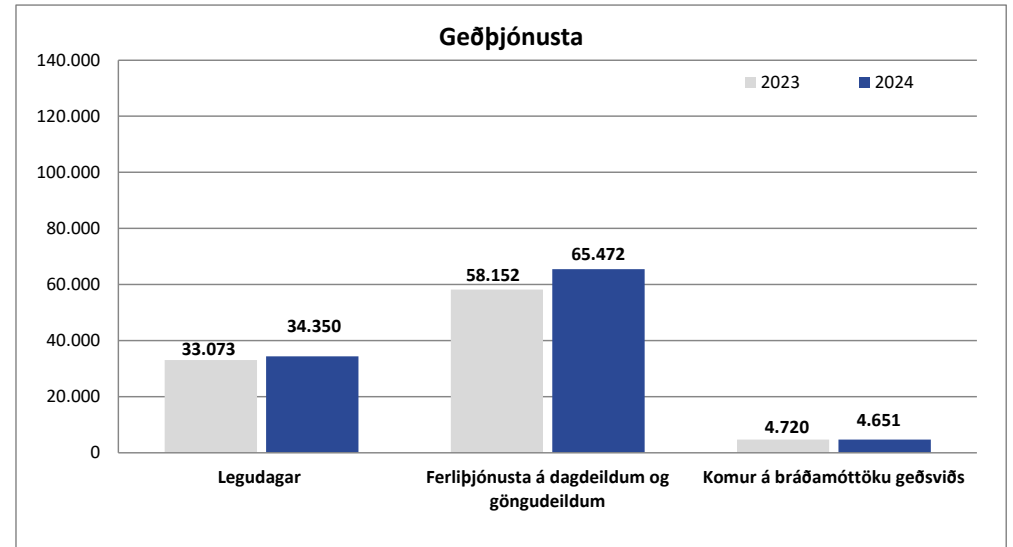
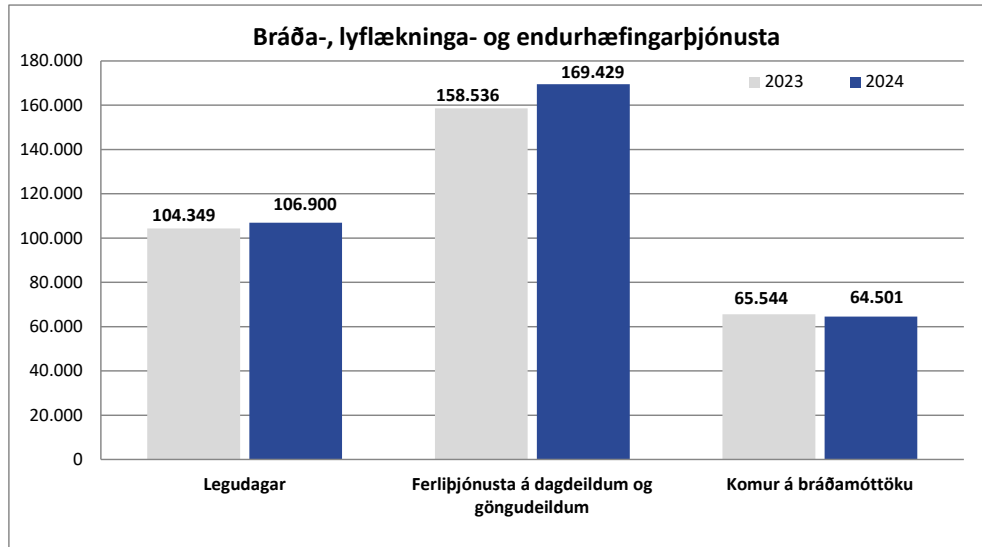
Árlega sendir mannauðsdeild Landspítala út könnun um samskipti og þennan vetur var könnun send út í febrúar 2025. Jafnréttisnefnd hefur fengið kynningu á niðurstöðum könnunar og virðast þær svipaðar og frá árinu á undan. Mannauðsdeild mun á næstum dögum kynna niðurstöður formlega.

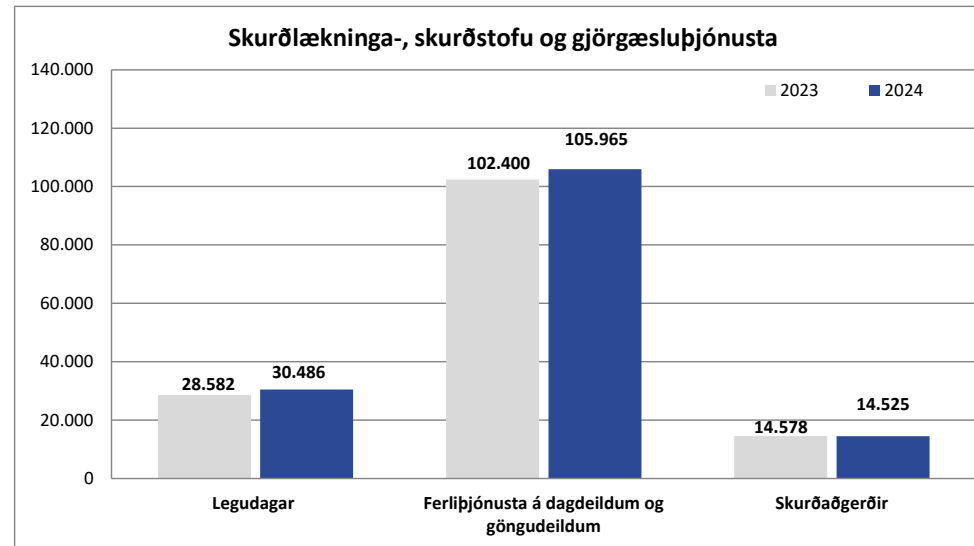
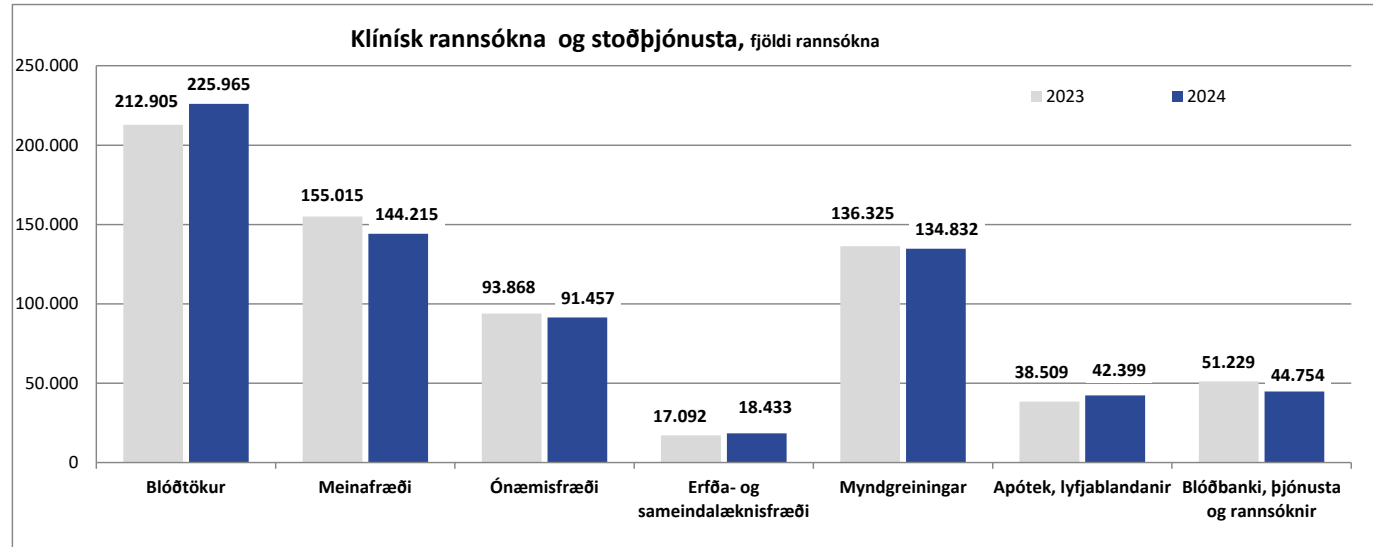
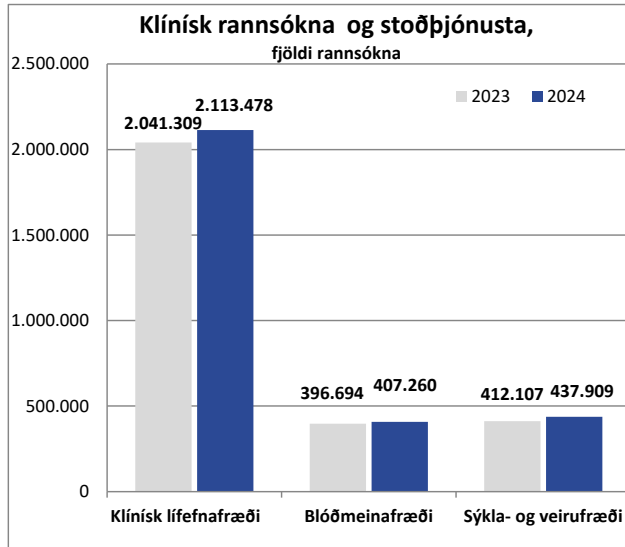
Enn er hátt hlutfall fólks með þjóðerni annað en íslenskt sem verður fyrir einelti og kynþáttafordómum af hálfu starfsmanns. Mikilvægt er að bregðast við og hafa verið virkjaðir vinnuhópar m.a. til að vinna við leiðbeiningar um samskipti og tungumálanotkun. Ferli erlendra hjúkrunarfræðinga. Ofbeldisverklag og viðbrögð í rýni. EKKO verklag og sérhæft EKKO teymi. Aukin áhersla verður á stjórnendavelferðartorgið og Vinnustaðaskóla Akademias. Auk þess verður kynntur móttökupakki nýrra stjórnenda og þverfaglegur stuðningur við deildir. Upplýsingar um viðbrögð við einelti, áreiti og ofbeldi má finna [hér](#).

Jafnlaunamál

Jafnréttismælikvarðar Landspítala eru gefnir út árlega en í þeim er hægt að fylgjast með þróun mála á spítalanum. Þar er fylgst með launajafnrétti, skoðað kynjahlutfall í stjórnun og skipulagi og ýmsum starfsstéttum og reynt að meta jafnrétti hvað varðar starfsumhverfi, starfsþróun og samþættingar vinnu og einkalífs. Hægt er að skoða jafnréttismælikvarða [hér](#).

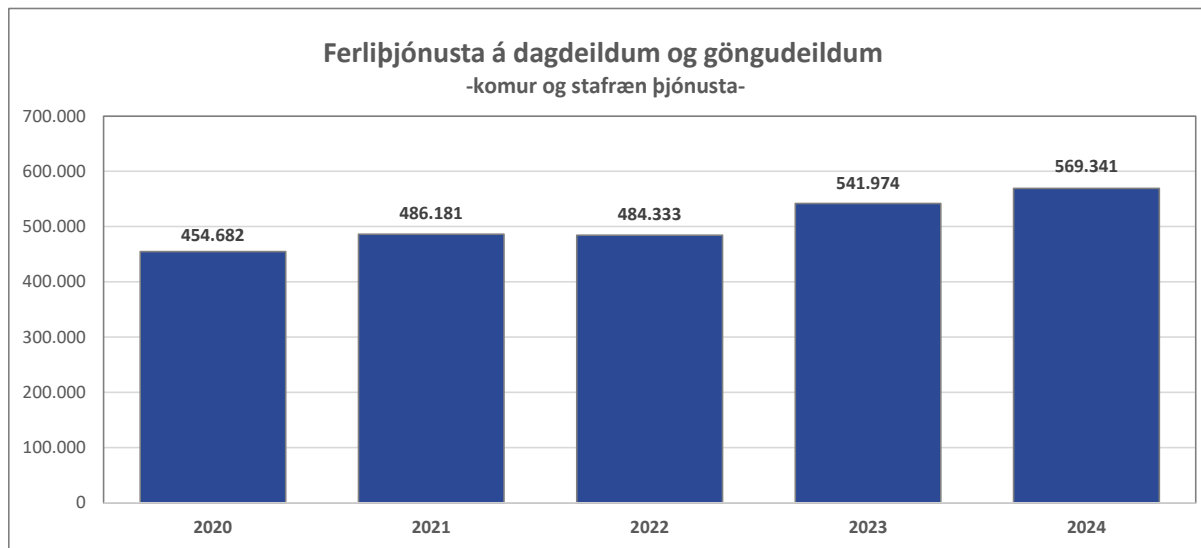
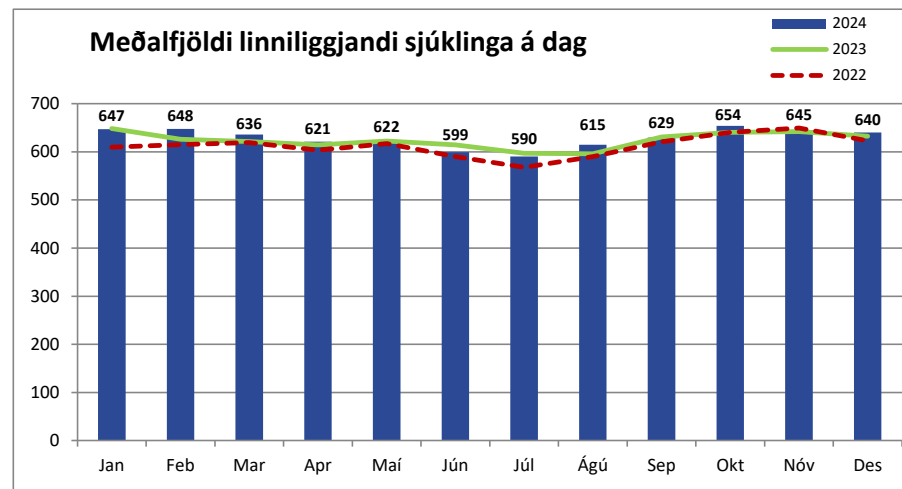
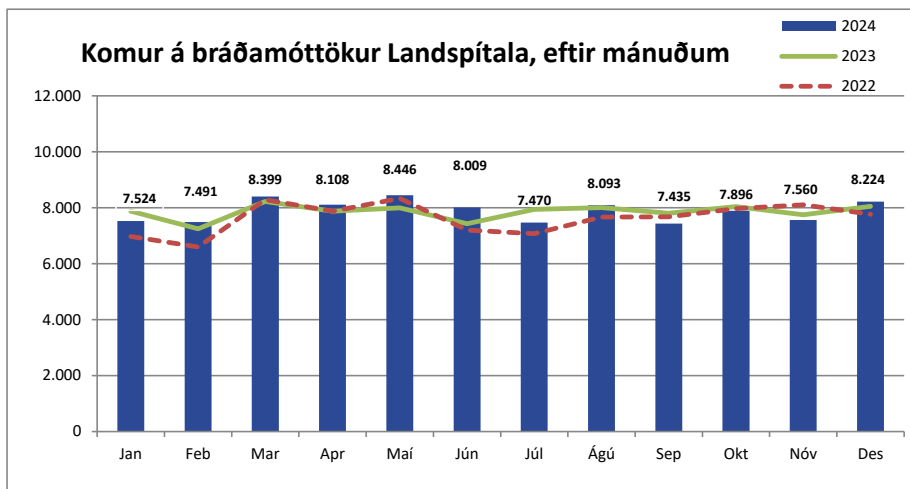
Lykiltölur sviða



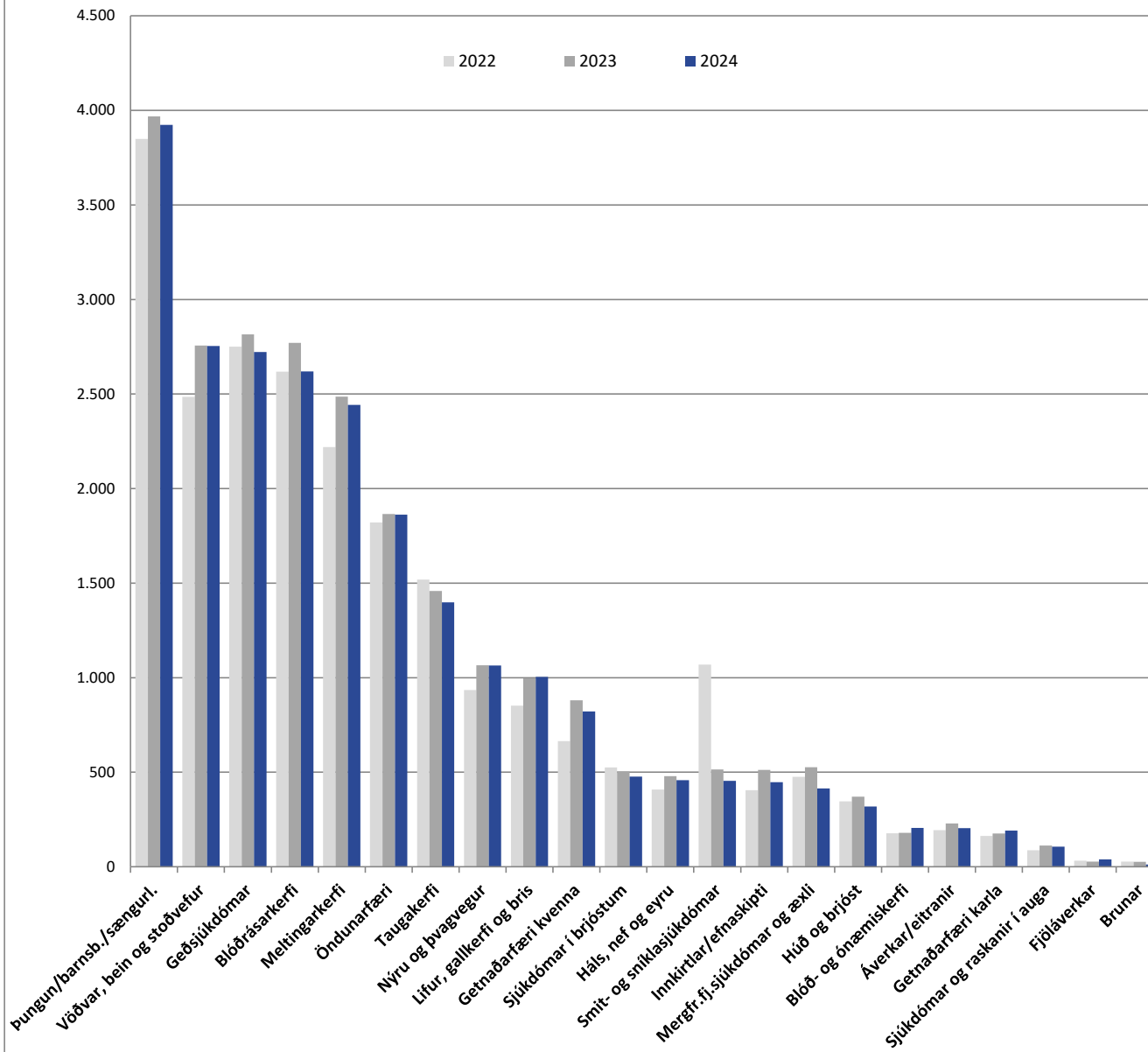


Klínísk þjónusta

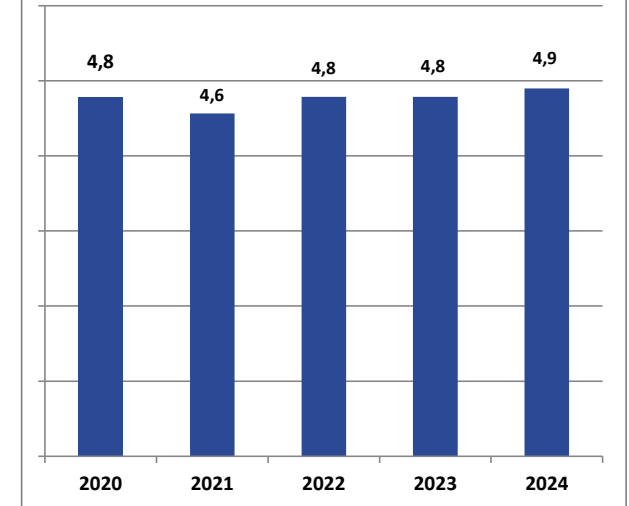
Tölur á sulum eru fyrir árið 2024



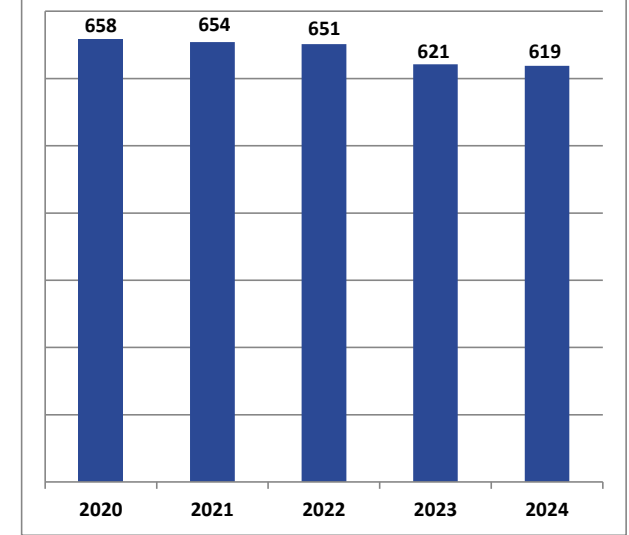
Fjöldi lega eftir yfirsjúkdómaflokkum DRG-kerfis (Diagnosis Related Groups)



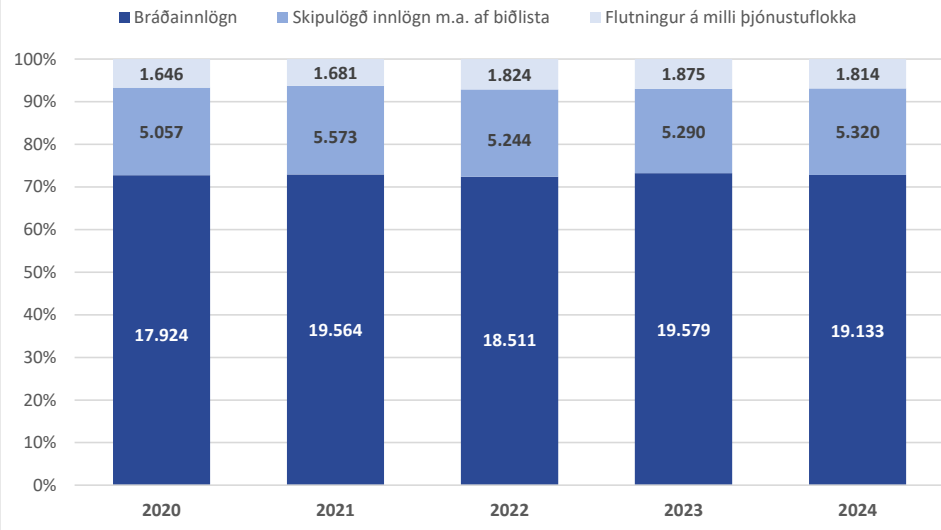
Meðallegutími sjúklinga (dagar) (legur < 30 dagar)



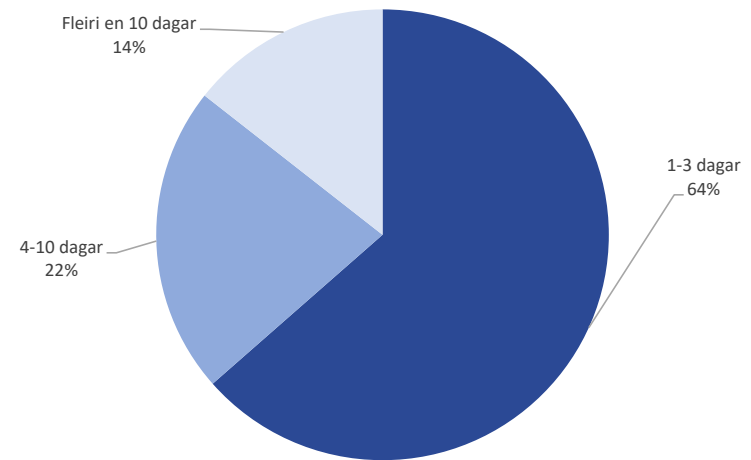
Rúmafjöldi í árslok



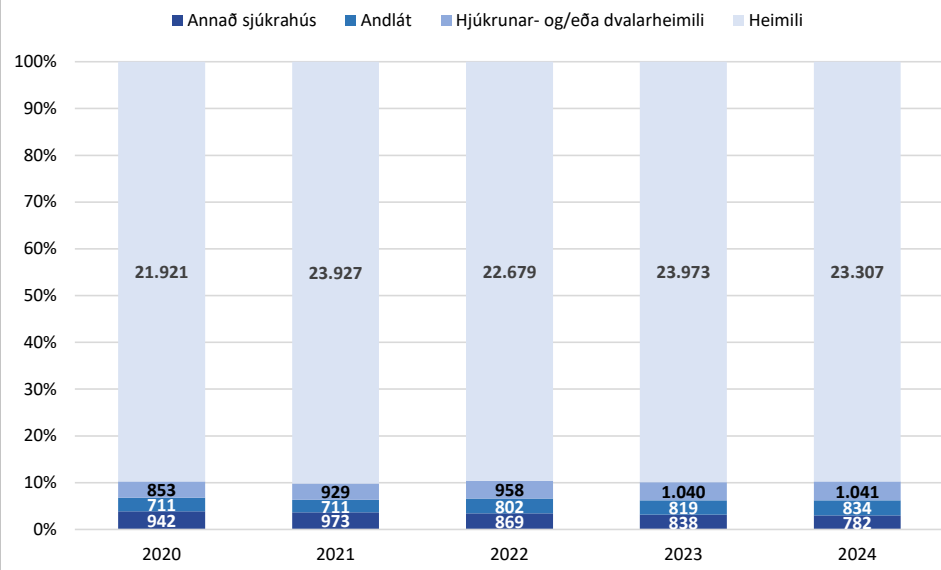
Tegundir innlagna á legudeildir Landspítala



Legur útskrifaðra eftir legulengd - 2024



Afdrif legusjúklinga við útskrift



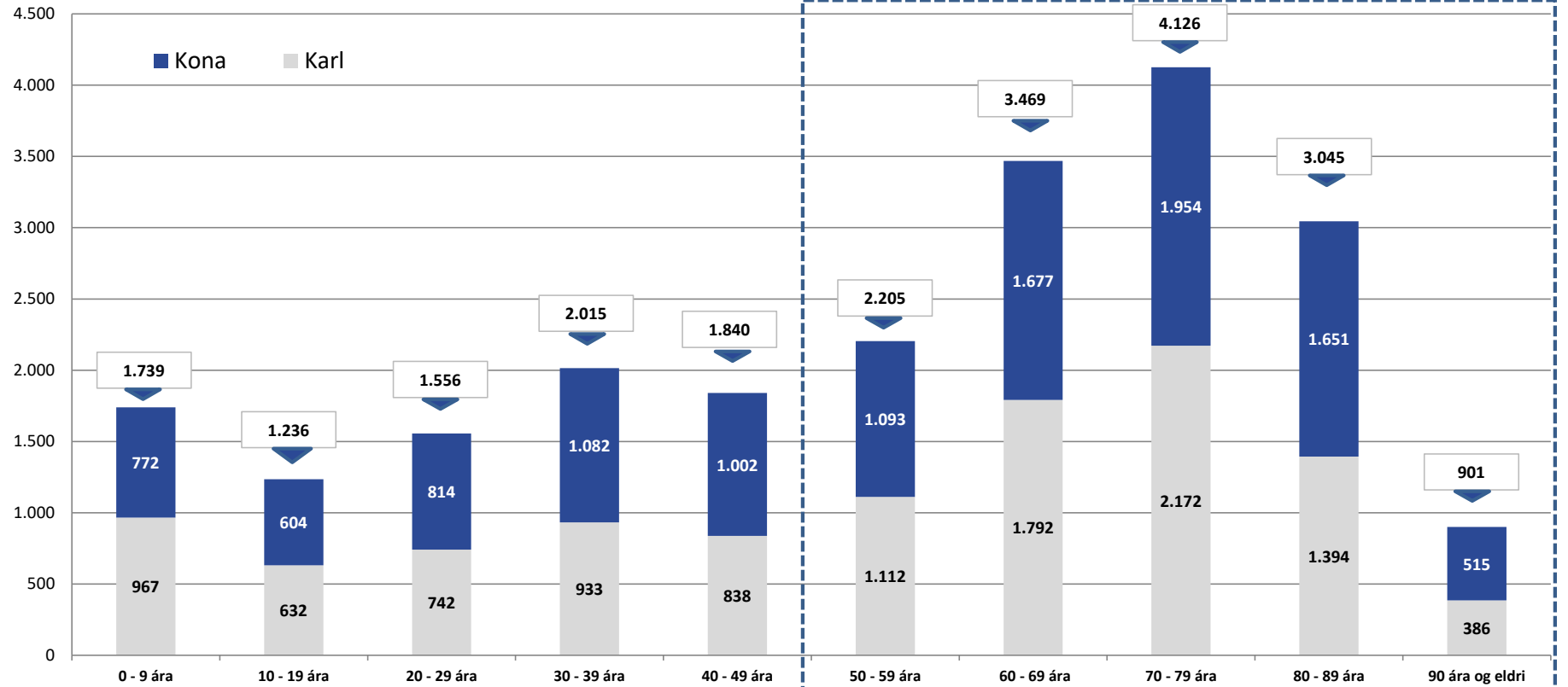
Landspítali

Uppgjör 2024

Mikil áhrif COVID-19 heimsfaraldurs má sjá í öllum starfsemis- og rekstrartölum árunna 2020 til 2022.

Meginþorri lega á LSH árið 2024 var hjá aldurshópnum 50 ára og eldri

(legur tengdar meðgöngu og fæðingu undanskildar)

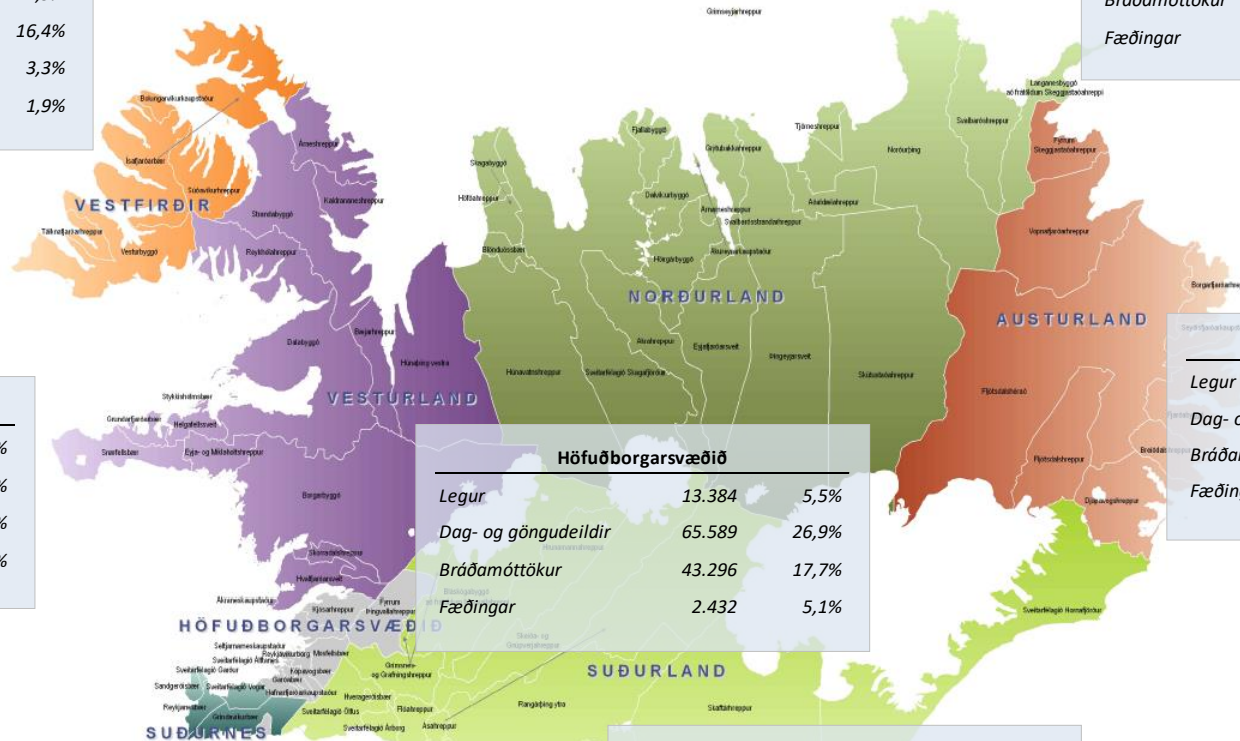


Búseta sjúklinga LSH

Hér sést búseta sjúklinga sem leituðu til LSH árið 2024, skipt eftir heilbrigðisumdæmum. Fyrri talan í töflum sýnir fjölda einstaklinga sem komu á LSH en seinni talan segir hve stór hluti íbúa í heilbrigðisumdæminu fékk þjónustu á LSH (einu sinni eða oftár). Hlutfallstala fæðinga er miðuð við konur á aldrinum 18 til 45 ára sem voru búsettar í umdæminu.

Vestfirðir		
Legur	186	2,9%
Dag- og göngudeildir	1.045	16,4%
Bráðamóttökur	210	3,3%
Fæðingar	22	1,9%

Norðurland		
Legur	551	1,5%
Dag- og göngudeildir	3.246	8,6%
Bráðamóttökur	589	1,6%
Fæðingar	18	0,3%



Vesturland		
Legur	562	2,9%
Dag- og göngudeildir	3.741	19,2%
Bráðamóttökur	844	4,3%
Fæðingar	42	1,2%

Austurland		
Legur	247	2,2%
Dag- og göngudeildir	1.322	11,9%
Bráðamóttökur	238	2,1%
Fæðingar	21	1,1%

Höfuðborgarsvæðið		
Legur	13.384	5,5%
Dag- og göngudeildir	65.589	26,9%
Bráðamóttökur	43.296	17,7%
Fæðingar	2.432	5,1%

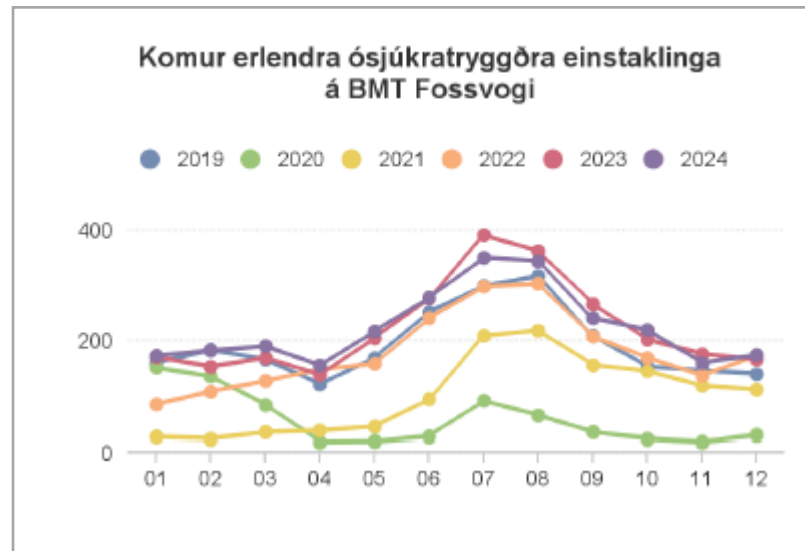
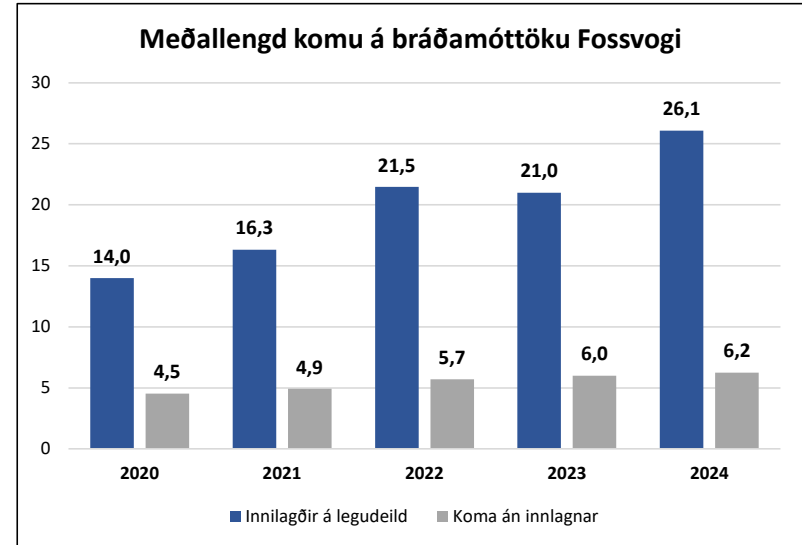
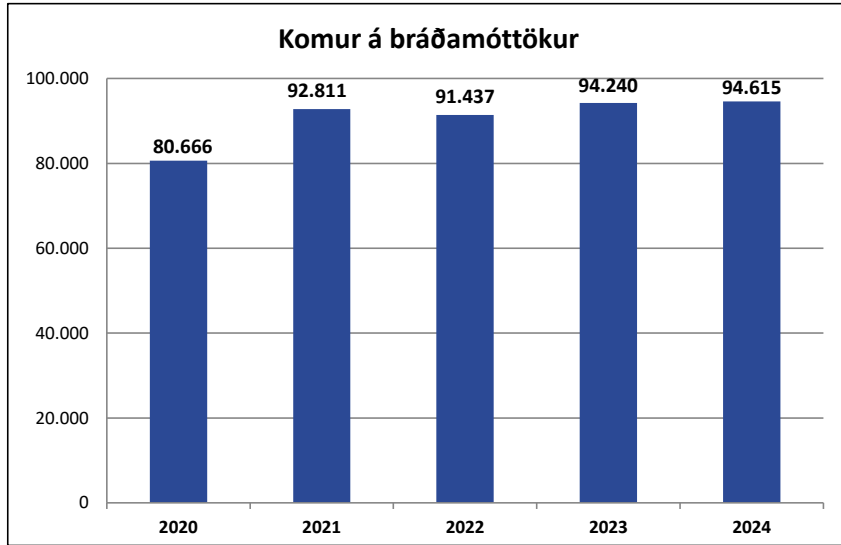
Suðurnes		
Legur	1.145	3,7%
Dag- og göngudeildir	5.962	19,3%
Bráðamóttökur	1.943	6,3%
Fæðingar	204	3,4%

Suðurland		
Legur	1.417	4,2%
Dag- og göngudeildir	6.803	20,0%
Bráðamóttökur	1.609	4,7%
Fæðingar	278	4,3%

Ósjúkratryggðir og erlendir ríkisborgarar		
Legur	777	-
Dag- og göngudeildir	832	-
Bráðamóttökur	2.522	-
Fæðingar	38	-

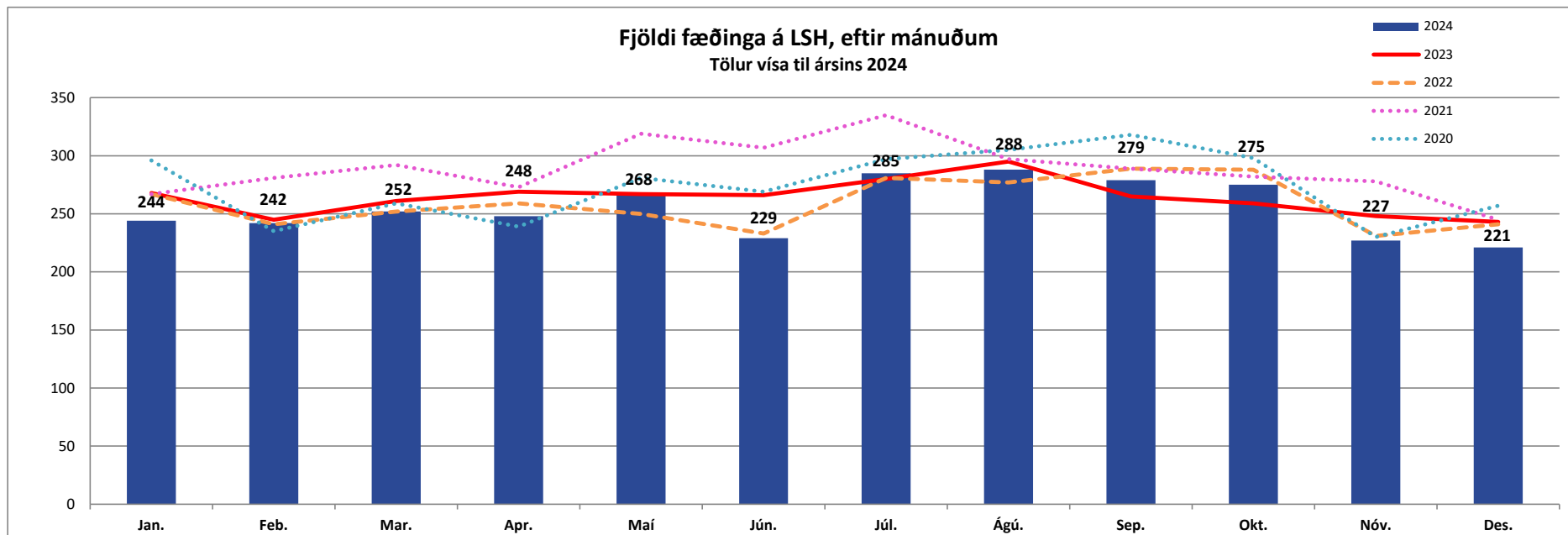
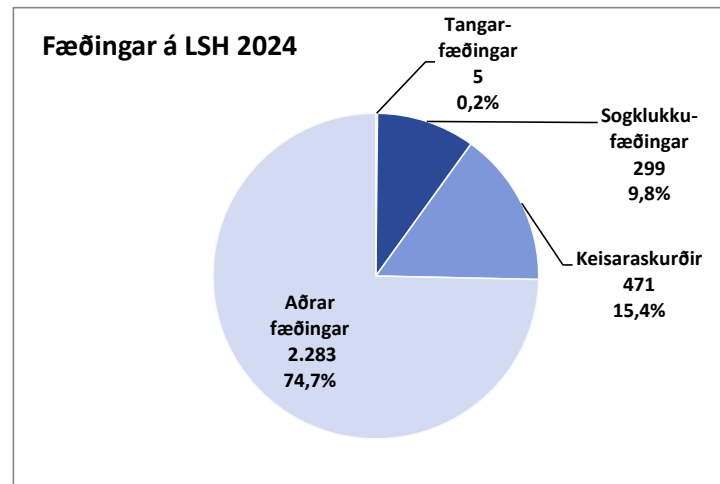
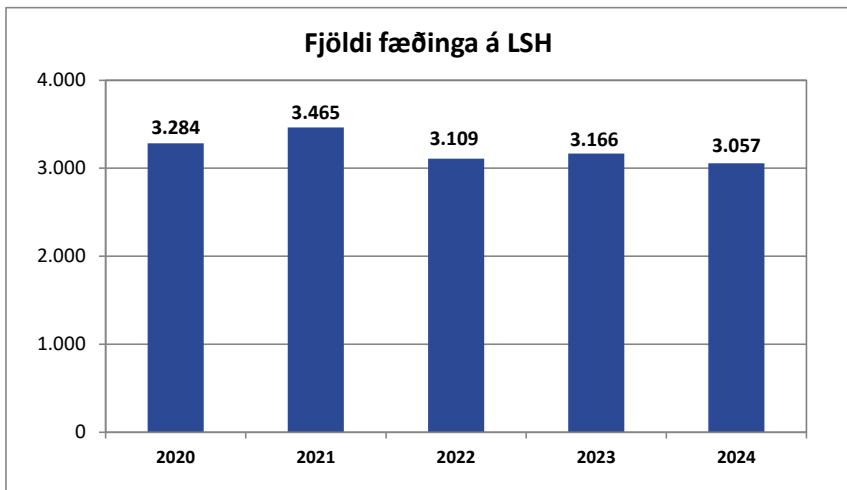
Bráðamóttökur

Á bls. 14 má sjá í hvaða heilbrigðisumdæmi sjúklingar sem koma á bráðamóttökur LSH búa.

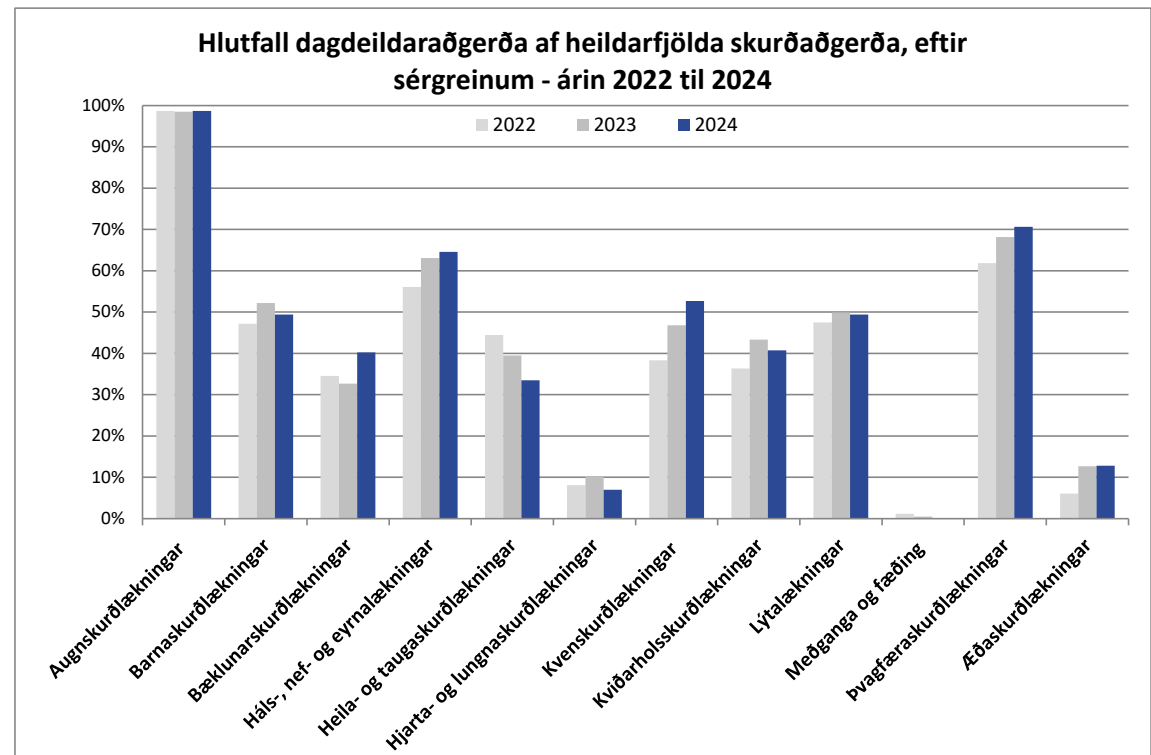
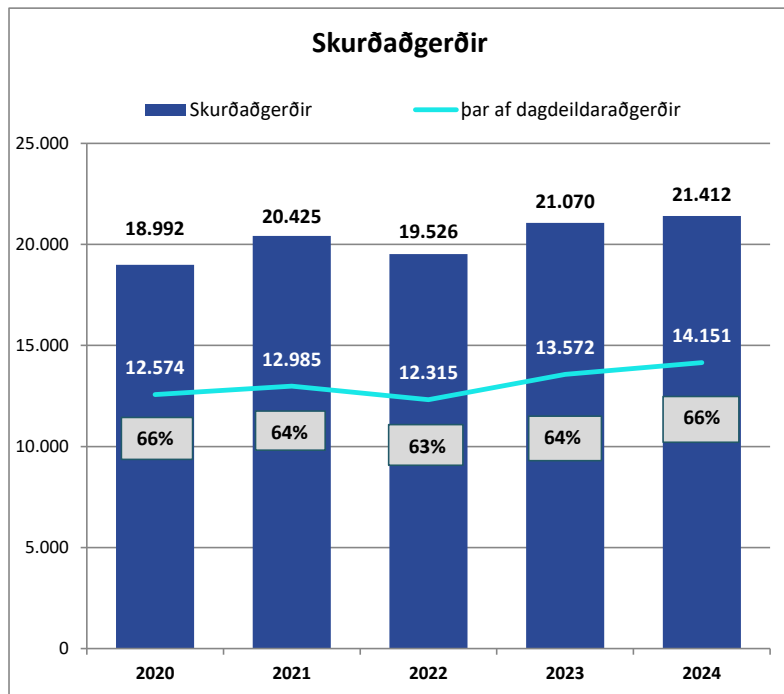
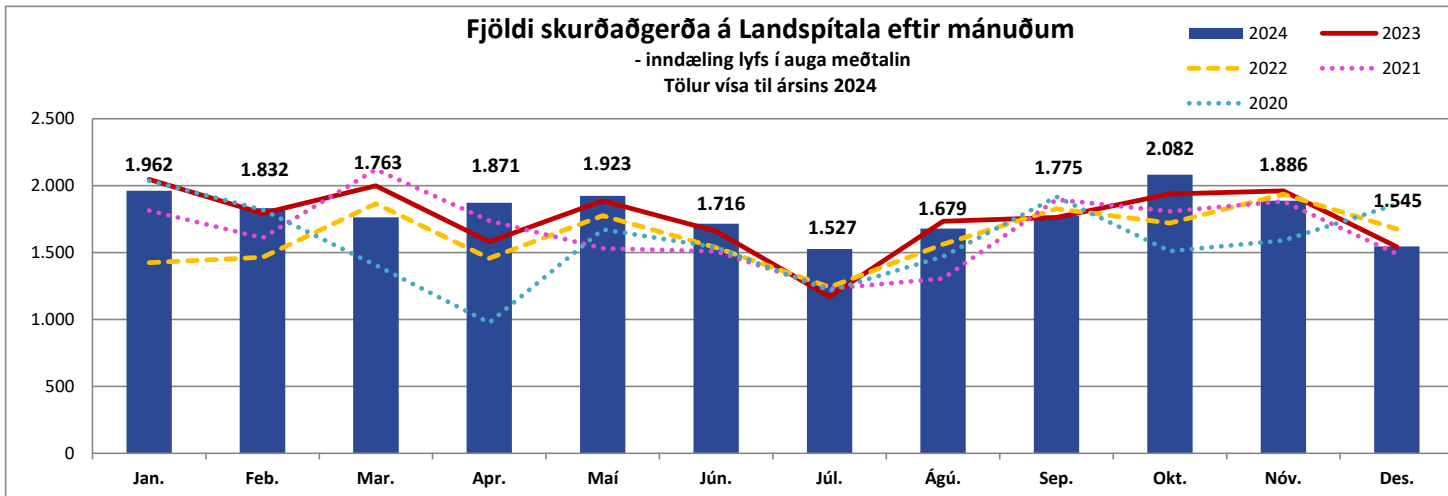


Fæðingar

Yfir 70% fæðinga á Íslandi eru á Landspítala. Á bls. 14 má sjá skiptingu þeirra eftir búsetu móður.

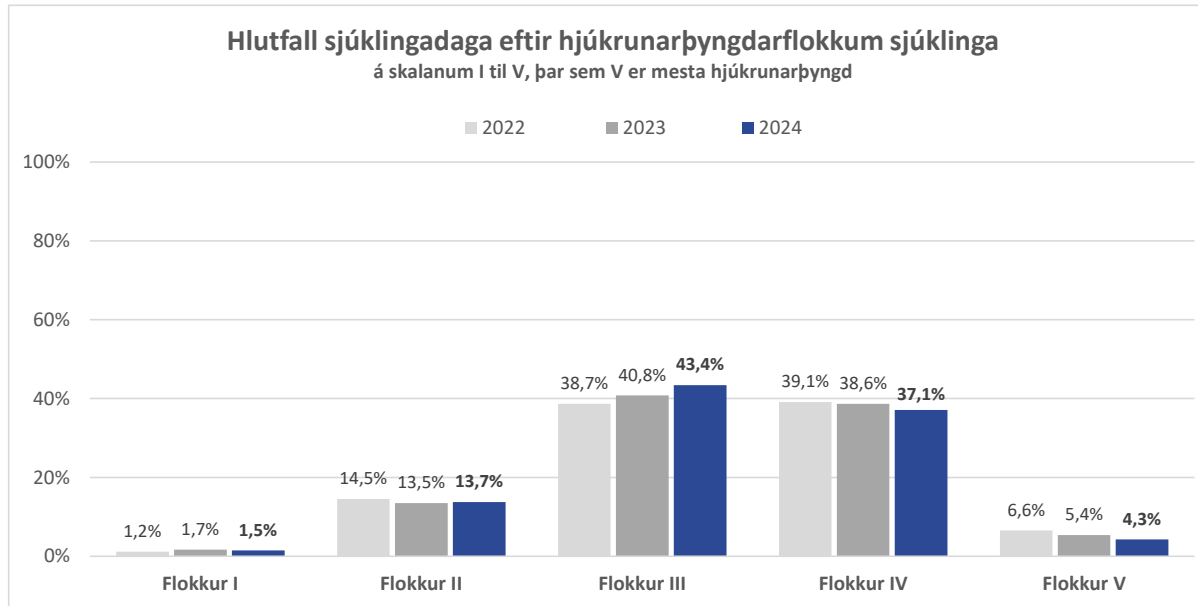


Skurðaðgerðir

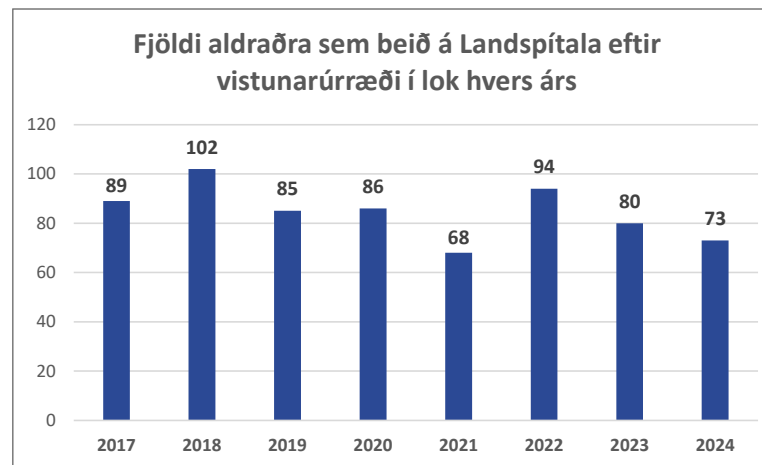


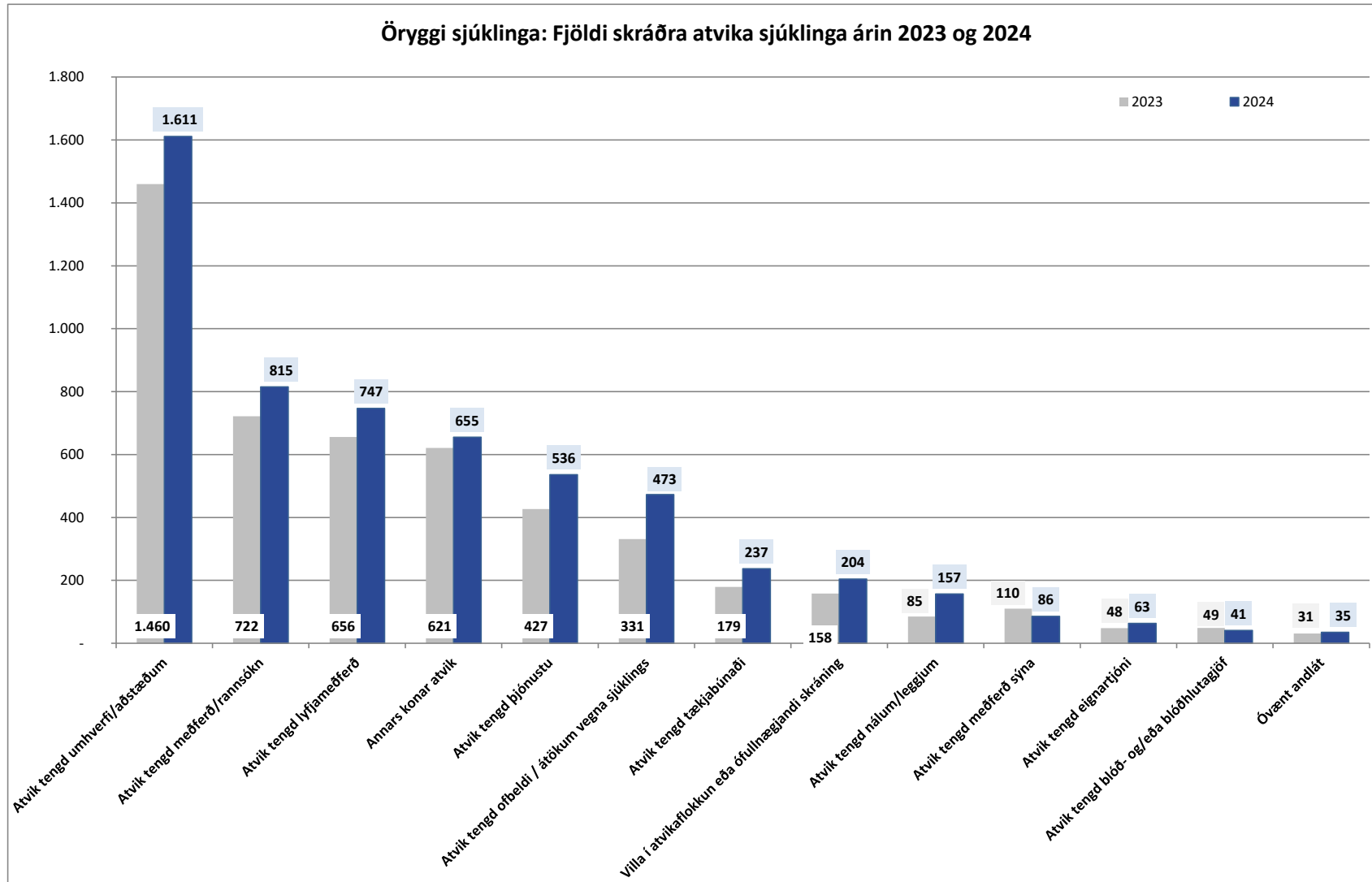
Hjúkrunarálag

Hjúkrunarálag er mælt daglega á 15 legudeildum lyflækningasviðs og skurðlækningasviðs auk endurhæfingardeildar og bráðaöldrunarlækningadeildar. Á myndinni má sjá aukningu á sjúklingum í þyngrri flokkum (flokkar IV og V).



Bið eftir vistunarúrræði

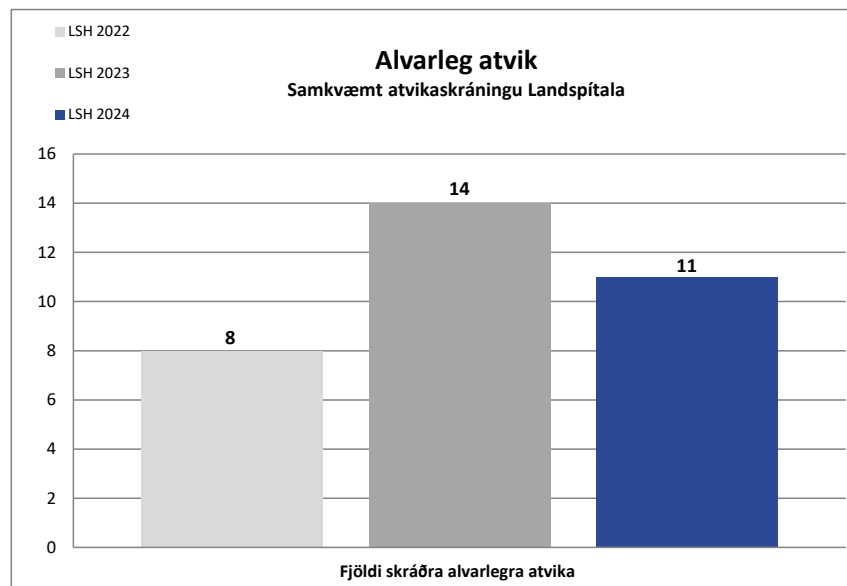
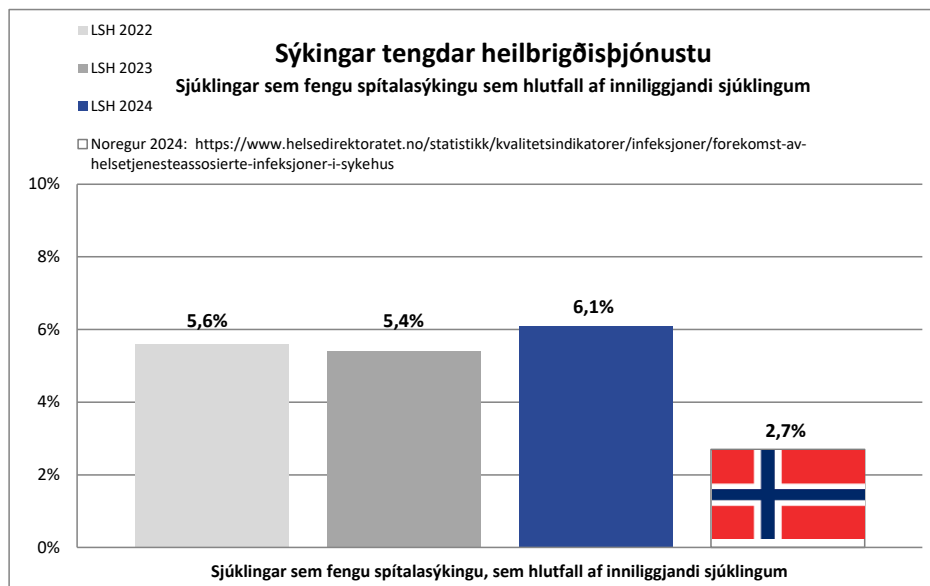




Klínískir gæðavísar á LSH ¹⁾

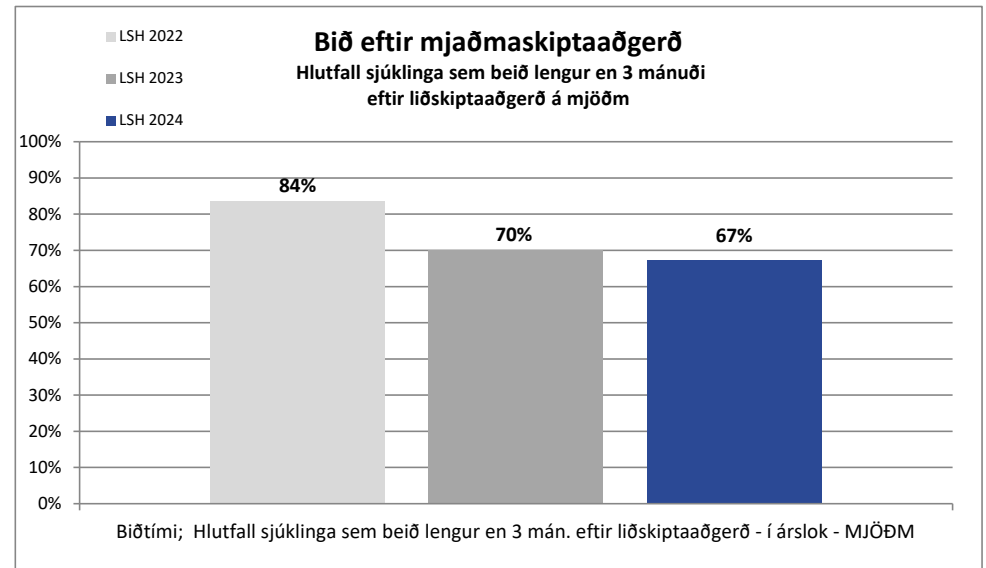
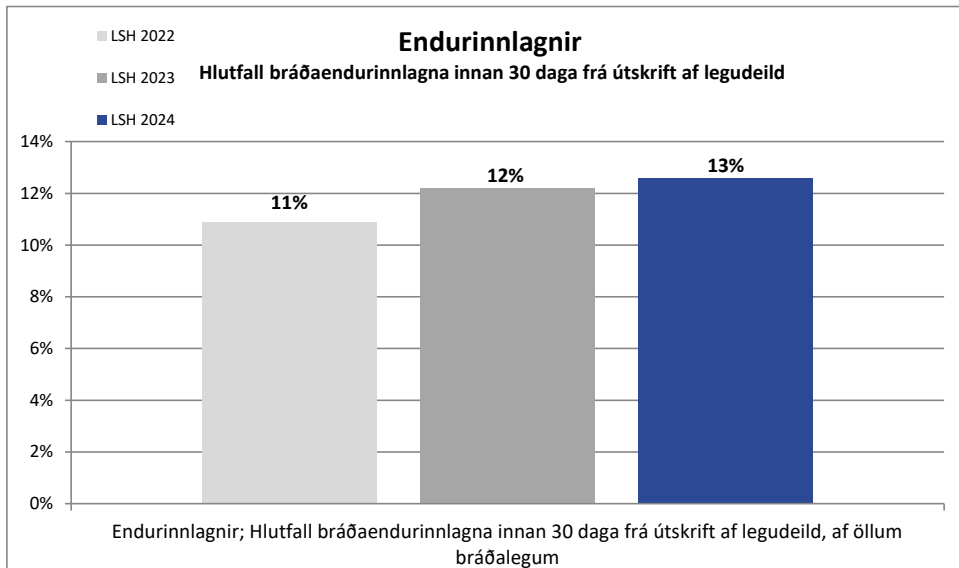
	2024				2023		2022	
	Landspítali, fjöldi/skor ²⁾	Landspítali, hlutfall ²⁾	Erlendur samanburður, nýjustu tölur		Landspítali, fjöldi/skor ²⁾	Landspítali, hlutfall ²⁾	Landspítali, fjöldi/skor ²⁾	Landspítali, hlutfall ²⁾
Öryggi sjúklunga:				Ár				
Atvik sjúklunga								
Fjöldi skráðra alvarlegra atvika skv. atvikaskrá	11	-	-	-	14	-	8	-
Skráð óvænt andlát í atvikaskrá	35	-	-	-	30	-	28	-
Skráð byltuatvik pr. 1.000 legudaga ³⁾	6,6	-	-	-	5,4	-	5,3	-
Skráð lyfjaatvik á legudeildum pr. 1.000 legudaga	2,2	-	-	-	1,9	-	1,7	-
Handhreinsun, fylgni við verklagsreglur ⁴⁾		78%	-	-		76%		84%
Sýkingar tengdar heilbrigðisþjónustu ⁴⁾ - algengiskráning								
Hlutfall sjúklunga sem fengu spítalasykingu af heildarfjölda innliggjandi sjúklunga ⁵⁾	-	6,1%	2,7%	2024	-	5,4%	-	5,6%
hlutfall þvagfærasýkinga af öllum spítalasykingum	-	31,0%	-	-	-	38,0%	-	36,0%
hlutfall öndunarfærasýkinga af öllum spítalasykingum	-	17,0%	-	-	-	18,0%	-	17,0%
hlutfall blóðsýkinga af öllum spítalasykingum	-	9,0%	-	-	-	17,0%	-	4,0%
Blóðsýkingar, nýgengi pr. 100.000 legudaga	311	-	-	-	347	-	320	-
Skurðsárasýkingar og legsýkingar eftir keisaraskurð ⁵⁾	-	7,0%	-	-	-	5,1%	-	4,0%
Kóðun; Hlutfall koma án ICD af heildarfjölda koma á dag- og göngudeildir (þar af fyrir starfsemi innan DRG samnings)	-	4,3% (0,6%)	-	-	-	5,2% (3,0%)	-	9,5% (9,4%)

1) Tölur eru unnar í samstarfi við gæðadeild LSH. 2) Athygli skal vakin á því að þar sem um er að ræða mjög fáa einstaklinga eru hlutföll illa marktæk til samanburðar milli ára og við önnur lönd. 3) Útilokað eru föll á legudeildum geðsviðs, kvenna- og barnasviðs og öllum dag- og/eða göngudeildum skv. ákvörðun gæðadeilda. Þetta er til að gera erlendan samanburð mögulegan. 4) Fjöldi sjúklunga með spítalasykingu/fjölda innliggjandi sjúklunga á lyf- og skurðlækningasviði þar sem skráning fer fram. Tilvik talin fjórum sinnum á ári og meðaltal reiknað. 5) Erlendur samanburður er við Noreg. Tekið af netsíðunni: <https://www.helsedirektoratet.no/statistikk/kvalitetsindikatorer/infeksjoner/forekomst-av-helsetjenesteassosierte-infeksjoner-i-sykehus>



Klínískir gæðavísar á LSH ¹⁾

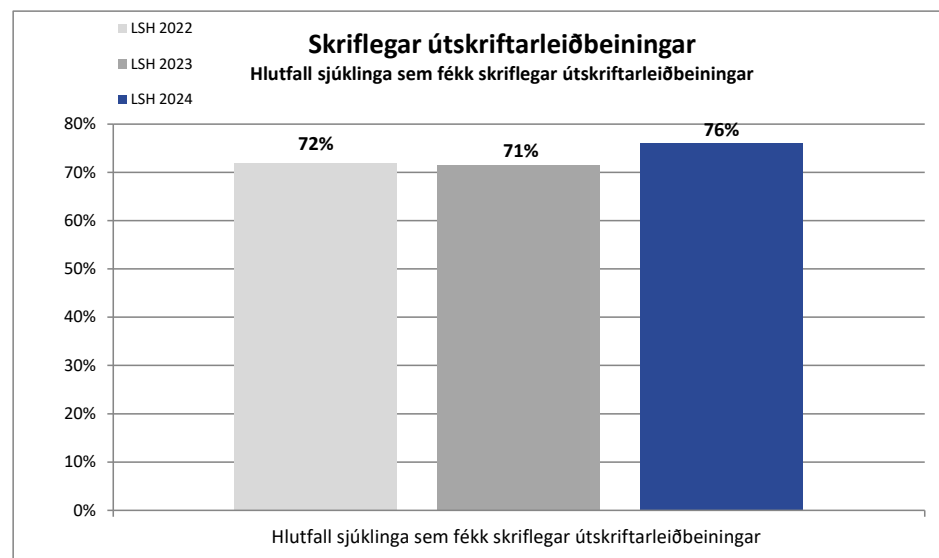
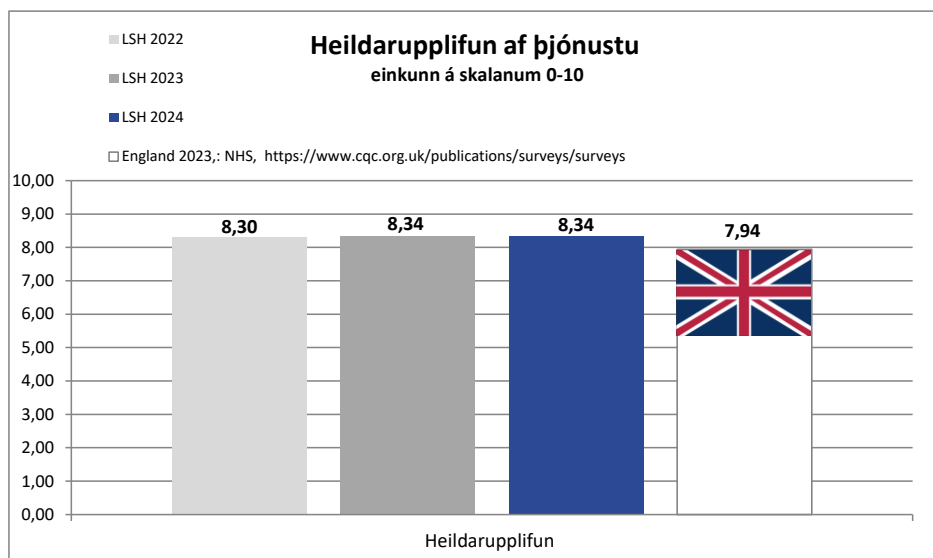
	2024				2023		2022	
	Landspítali, fjöldi/skor ²⁾	Landspítali, hlutfall ²⁾	Erlendur samanburður, nýjustu tölur		Landspítali, fjöldi/skor ²⁾	Landspítali, hlutfall ²⁾	Landspítali, fjöldi/skor ²⁾	Landspítali, hlutfall ²⁾
Þjónusta, mönnun - flæði:				Ár				
Hlutfall sjúklinga sem eru eingöngu í þjónustu dag og göngudeilda	86%		-	-	-	85%	-	84%
Fjöldi dag- og göngudeilda sem hefur innleitt Heilsuveru í þjónustu sinni	100%		-	-			31	-
Endurinnlagnir; Hlutfall bráðaendurinnlagna innan 30 daga frá útskrift af legudeild, af öllum bráðalegum		13%	-	-		12%	-	11%
Meðallegutími í dögum (án útlaga mv 30 daga)	4,9	-	-	-	4,8	-	4,8	-
Bráðamóttaka Fossvogi								
Fjöldi dvalardaga á BMT Fv (komur lengri en 24 klst)	11.516	-	-	-	9.132	-	8.787	-
tími frá komu að fyrsta móttöku-/greiningaaðila	<15 mín	-	-	-	<15 mín	-	<15 mín	-
Meðaldvalartími á bráðamóttöku Fv. í klst., komur án innlagnar (ambulant)	6,2	-	-	-	6,0	-	5,7	-
Biðtími; Bið á bráðamóttöku, hlutfall innlagna innan 6 klst. frá því að sjúklingur er tilbúinn til innlagnar (tíminn frá Inn*merkingu að innlögn).	-	32%	-	-	-	41%	-	29% (vanskráð v. breyt.)
Hlutfall endurkomu á bráðamóttöku í Fossvogi innan 72 klst.	-	7%	-	-	-	7%	-	7%
fjöldi „legudaga“ á BMT (komur lengri en 24 klst.)	11.516	-	-	-	9.132	-	8.787	-
Biðtími; Hlutfall sjúklinga sem beið lengur en 3 mán. eftir liðskiptaaðgerð - í árslok - MJÖDM	-	67%	-	-	-	70%	-	84%
Mönnun hjúkrunar; Hlutfall hjúkrunarfræðinga við beina hjúkrun á bráðalegudeildum - í árslok	-	50%	-	-	-	48%	-	51%



Klínískir gæðavísar á LSH ¹⁾

	2024				2023		2022	
	Landspítali, fjöldi/skor ²⁾	Landspítali, hlutfall ²⁾	Erlendur samanburður, nýjustu tölur	Ár	Landspítali, fjöldi/skor ²⁾	Landspítali, hlutfall ²⁾	Landspítali, fjöldi/skor ²⁾	Landspítali, hlutfall ²⁾
Þjónustukönnun, nokkrar útkomur								
Vefræn svið fullorðinna (án barna- og geðdeilda):								
Heildarupplifun sjúkráhússlegu ^{3) 4)} skor á skalanum 1-10	8,34	-	7,94	2023	8,34	-	8,30	-
Hlutfall sjúklinga sem töldu vera nægilegt samráð við sig um útskrift ^{4) 5)}	-	60%	-		-	56%	-	59%
Hlutfall sjúklinga sem fékk skriflegar útskriftarleiðbeiningar ⁶⁾	-	76%	-		-	71%	-	72%
Gæði verkjameðferðar ⁷⁾	-	87%	-		-	85%	-	86%
Barnaeildir								
Heildarupplifun sjúkráhússlegu ³⁾ skor á skalanum 1-10	7,99	-	-		8,08	-	8,54	-
Framkoma af virðingu ⁸⁾	-	78%	-		-	84%	-	75%
Gæði verkjameðferðar ⁹⁾	-	68%	-		-	82%	-	94%

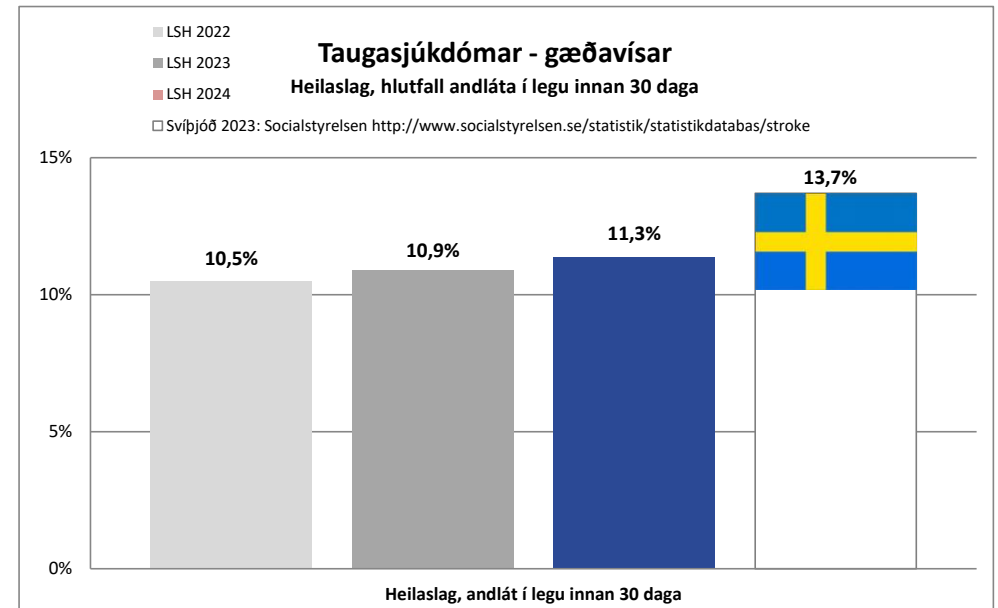
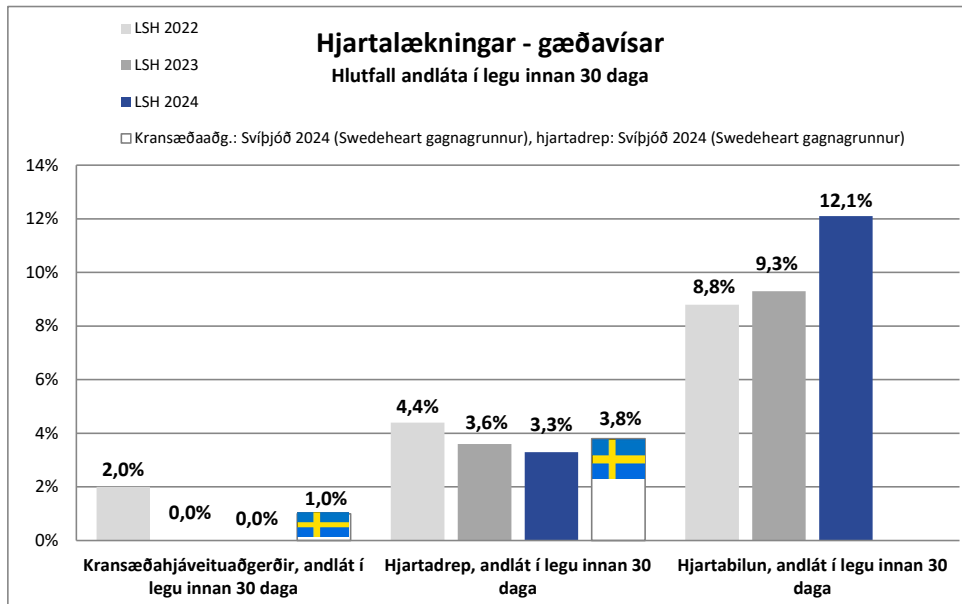
1) Tölur eru unnar í samstarfi við gæðadeild LSH. 2) Athygli skal vakin á því að þar sem um er að ræða mjög fáa einstaklinga eru hlutföll illa marktæk til samanburðar milli ára og við önnur lönd. 3) Spurt var: "Þegar á heildina er lítið, hver var reynsla þín í síðustu innlögn (gefin einkunn á kvarðanum 0 til 10, þar sem 0 var "Reynsla mín var mjög slæm" og 10 "Reynsla mín var mjög góð". 4) Samanburður við NHS á Englandi. <https://www.cqc.org.uk/publications/surveys/surveys> 5) Spurt var: "Fannst þér þú höfð/hafður með í ráðum þegar teknar voru ákvarðanir um útskrift þína af spítalanum?" Birt hlutfall þeirra sem svöruðu "Já, algjörlega". 6) Spurt var: "Áður en þú fórst af spítalanum, fékkstu afhentar skriflegar upplýsingar um hvað þú ættir að gera eða mættir ekki gera eftir útskrif af spítalanum." Birt hlutfall þeirra sem svöruðu játandi. 7) Spurt var: "Þegar á heildina er lítið, hvernig var verkjameðferðin sem þú fékkst." Hér er sýnt hlutfall þeirra sem töldu meðferðina nægjanlega. 8) Spurt var: "Fannst þér komið fram við þig og barnið af virðingu á meðan barnið var á spítalanum?". Hér er sýnt hlutfall þeirra svöruðu "Já, alltaf". 9) Spurt var: "Heldur þú að starfsfólk spítalans hafi gert allt sem það gat til að draga úr verkjum barnsins?" Hér er sýnt hlutfall þeirra sem svöruðu "Já, algjörlega".



Klínískir gæðavísar á LSH ¹⁾

	2024				2023		2022	
	Landspítali, fjöldi/skor ²⁾	Landspítali, hlutfall ²⁾	Erlendur samanburður, nýjustu tölur	Ár	Landspítali, fjöldi/skor ²⁾	Landspítali, hlutfall ²⁾	Landspítali, fjöldi/skor ²⁾	Landspítali, hlutfall ²⁾
Hjartalækningar:								
Kransæðapræðing, andlát í legu innan 30 daga eftir valaðgerð	0	0,0%	0,1% ³⁾	2024	0	0,0%	0	0,0%
Kransæðavíkkun, andlát í legu innan 30 daga	10	1,2%	-	-	8	1,0%	12	1,5%
Kransæðavíkkun v. hjartadreps með ST-hækkun, mínútur (miðgildi) frá komu til víkkunar ^{4) 5)}	42 mín	-	-	-	33 mín	-	37 mín	-
Kransæðavíkkun, miðgildi EKG-opnunar á æð	54 mín	-	-	-	-	-	-	-
Hlutfall kransæðavíkkana v. hjartadreps með ST-hækkun, framkvæmt innan 60 mín. ^{4) 5)}	-	-	-	-	81,3%	-	82,0%	-
Kransæðahjáveituaðgerðir, andlát í legu innan 30 daga	0	0,0%	1,0%	2024	0	0,0%	1	2,0%
Hjartadrep, andlát í legu innan 30 daga, þar af ⁶⁾	14	3,3%	3,8%	2024	16	3,6%	18	4,4%
með ST hækkun á hjartalínuriti	12	5,8%	-	-	12	6,0%	13	6,6%
án ST hækkana á hjartalínuriti	2	0,9%	-	-	4	1,6%	5	2,4%
Hjartabilun, andlát í legu innan 30 daga	61	12,1%	-	-	50	9,3%	48	8,8%
Taugalækningar								
Heilaslag, andlát í legu innan 30 daga, þar af	37	11,3%	13,7% ⁷⁾	2023	37	10,9%	30	10,5%
v. heilaslags/blóðtappa	20	8,1%	-	-	26	9,2%	15	7,1%
v. heilaslags/heilablæðingar	17	21,8%	-	-	11	19,0%	15	23,4%

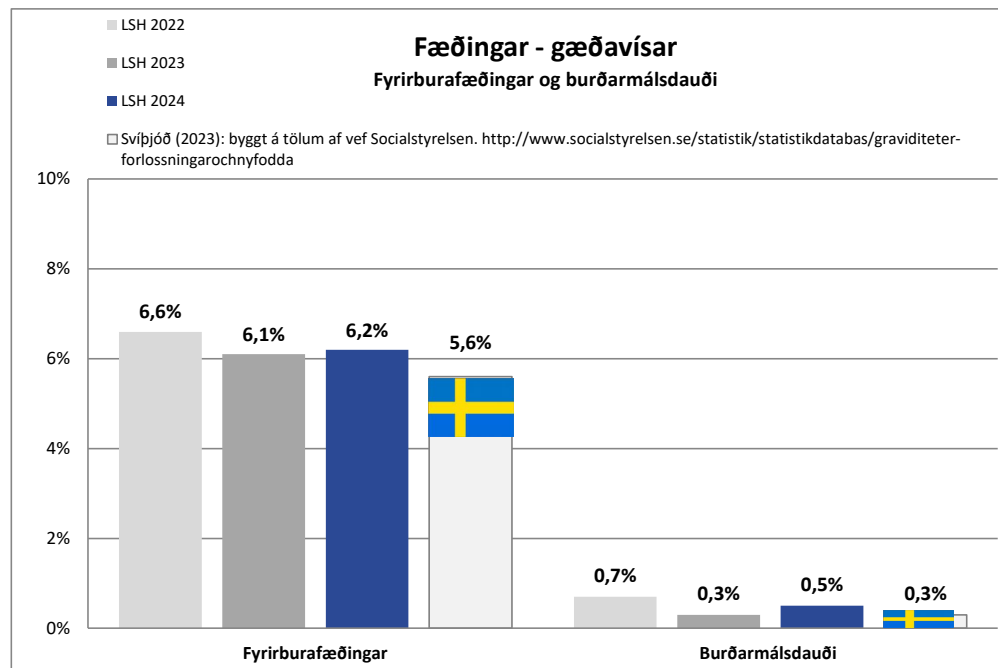
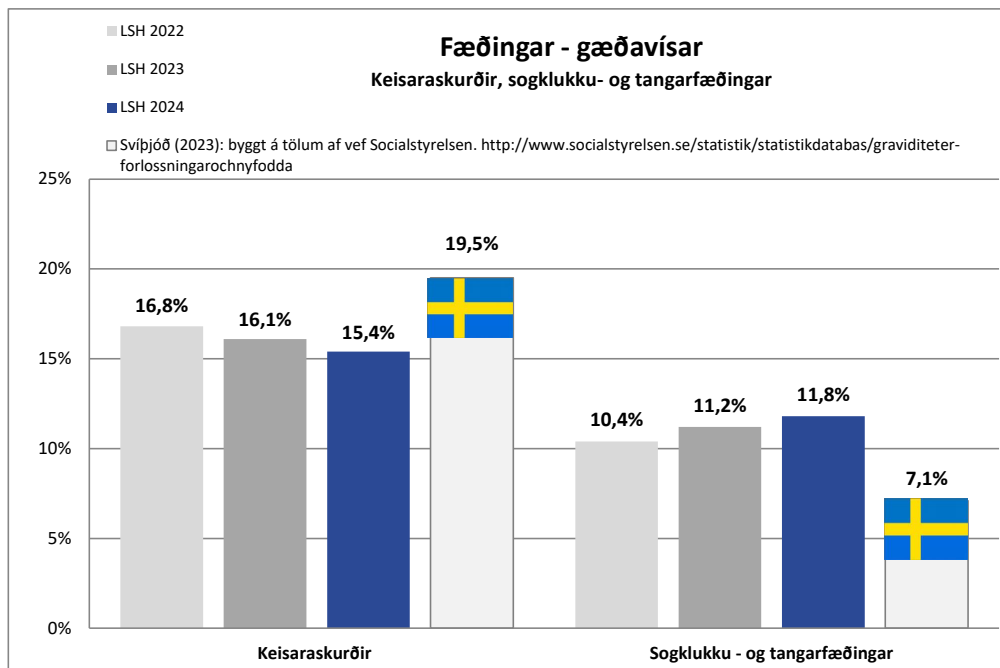
1) Tölur eru unnar í nánu samstarfi við gæðadeild LSH. 2) Athygli skal vakin á því að þar sem um er að ræða mjög fáa einstaklinga eru hlutföll illa marktæk til samanburðar milli ára og við önnur lönd. 3) Svíþjóð: Tölur úr Swedeheart gagnagrunni. Annual report. 4) Door to balloon time. 5) Áður borið saman við tölur úr Swedeheart gagnagrunni, en tölur ekki samanburðarhæfar lengur vegna breyttrar skráningar í Svíþjóð. 6) Hjartastopp með í þessum tölum ef það er vegna hjartadreps, annars ekki. 7) Tölur af vef Socialstyrelsen. https://sdb.socialstyrelsen.se/lf_stroke/val.aspx.



Klínískir gæðavísar á LSH ¹⁾

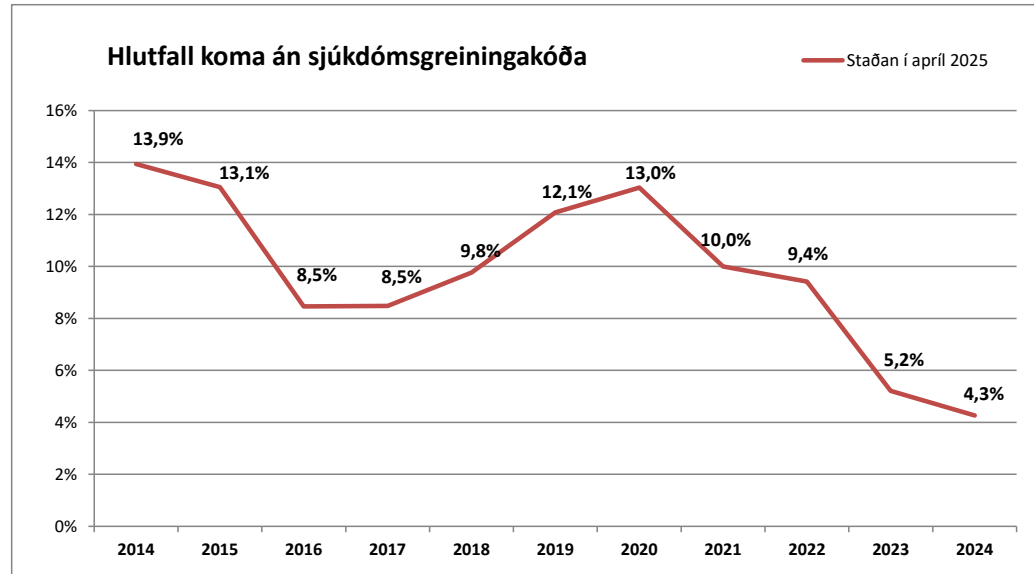
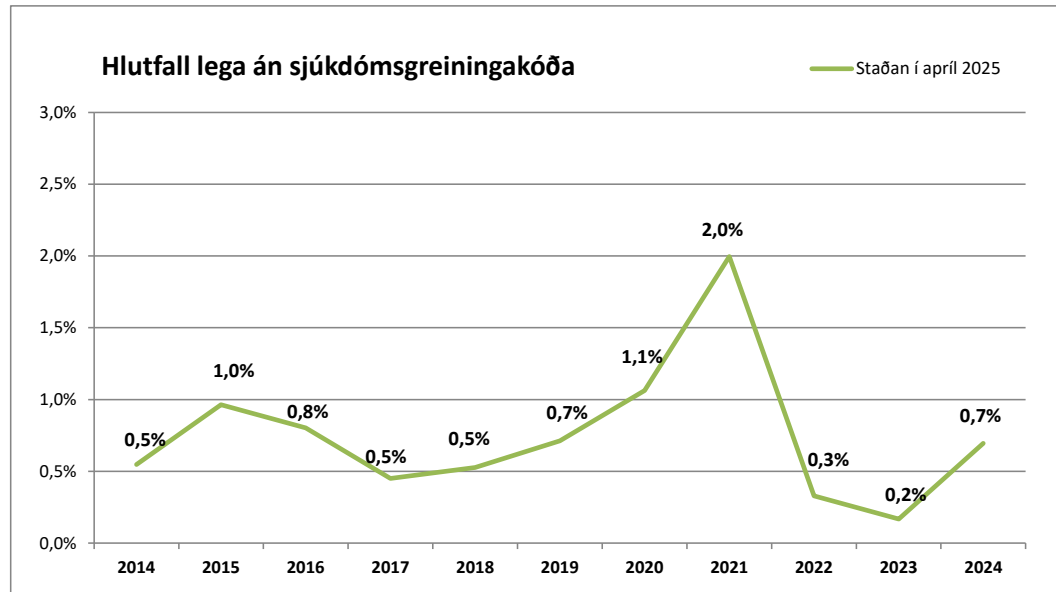
	2024				2023		2022	
	Landspítali, fjöldi/skor ²⁾	Landspítali, hlutfall ²⁾	Erlendur samanburður, nýjustu tölur		Landspítali, fjöldi/skor ²⁾	Landspítali, hlutfall ²⁾	Landspítali, fjöldi/skor ²⁾	Landspítali, hlutfall ²⁾
Fæðinga- og kvensjúkdómalækningar				Ár				
Spangarklipping ³⁾	285	11,0%	-	-	279	10,5%	299	11,6%
Spangarrifur III eða IV gráða, þar af ³⁾	78	3,0%	2,7% ⁴⁾	2023	95	3,6%	113	4,4%
án áhaldafæðinga	61	2,7%	-	-	72	3,0%	91	3,9%
Keisaraskurðir, þar af	471	15,4%	19,5% ⁴⁾	2023	509	16,1%	521	16,8%
bráðakeisaraskurðir	311	10,2%	10,8% ⁴⁾	2023	339	10,7%	325	10,5%
Sogklukku- og tangarfæðingar, þar af ³⁾	304	11,8%	7,1% ⁴⁾	2023	296	11,2%	292	10,4%
sogklukkufæðingar	299	11,6%	-	-	286	10,8%	280	10,8%
tangarfæðingar	5	0,2%	-	-	10	0,4%	12	0,5%
Fyrirburafæðingar	189	6,2%	5,6% ⁴⁾	2023	193	6,1%	216	6,9%
Burðarmálsdauði ⁵⁾	17	0,5%	0,3% ⁴⁾	2023	10	0,3%	9	0,3%

1) Tölur eru unnar í nánu samstarfi við gæðadeild LSH. 2) Athygli skal vakin á því að þar sem um er að ræða mjög fáa einstaklinga eru hlutföll illa marktæk til samanburðar milli ára og við önnur lönd. 3) Áður birt hlutfall af fyrirhuguðum fæðingum um leggöng (fæðingar um leggöng og bráðakeisarar) en nú birt hlutfall af fæðingum um leggöng eingöngu. 4) Samanburður við Svíþjóð (bráðabirgðatölur), byggt á tölum af vef Socialstyrelsen: https://sdb.socialstyrelsen.se/lf_mfr_004/val.aspx. 5) Andvana fædd börn > 22 viku m.v. 500 gr fæðingarþyngd eða börn sem létust á fyrstu viku eftir fæðingu.



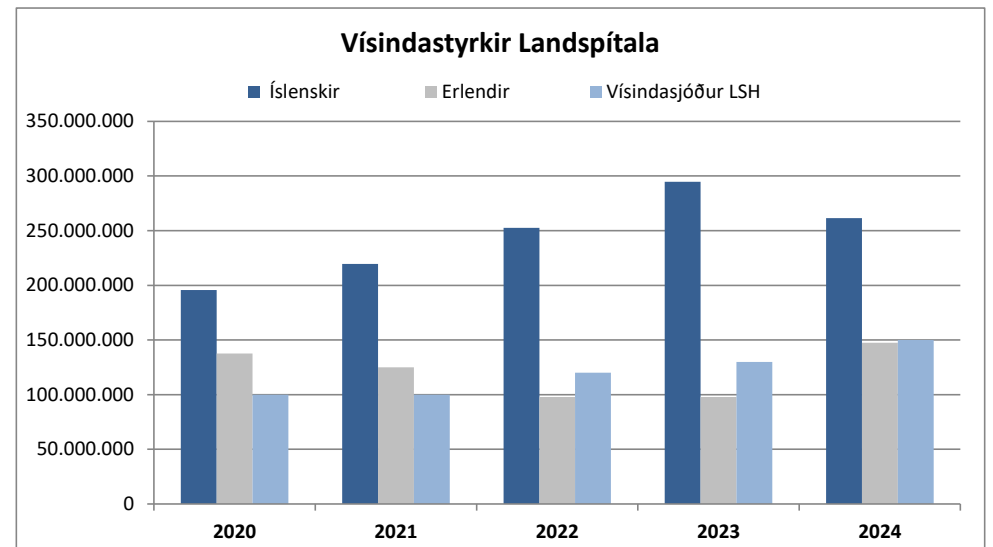
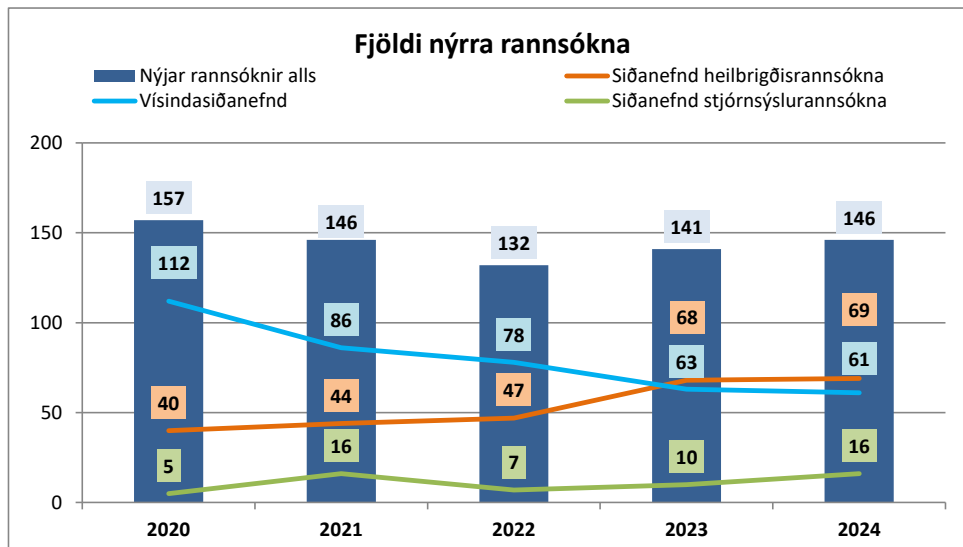
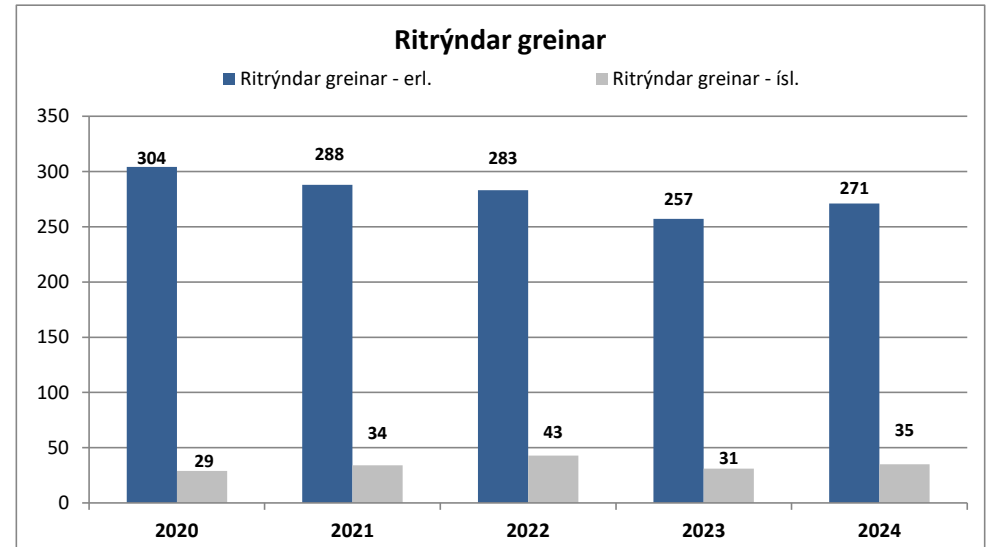
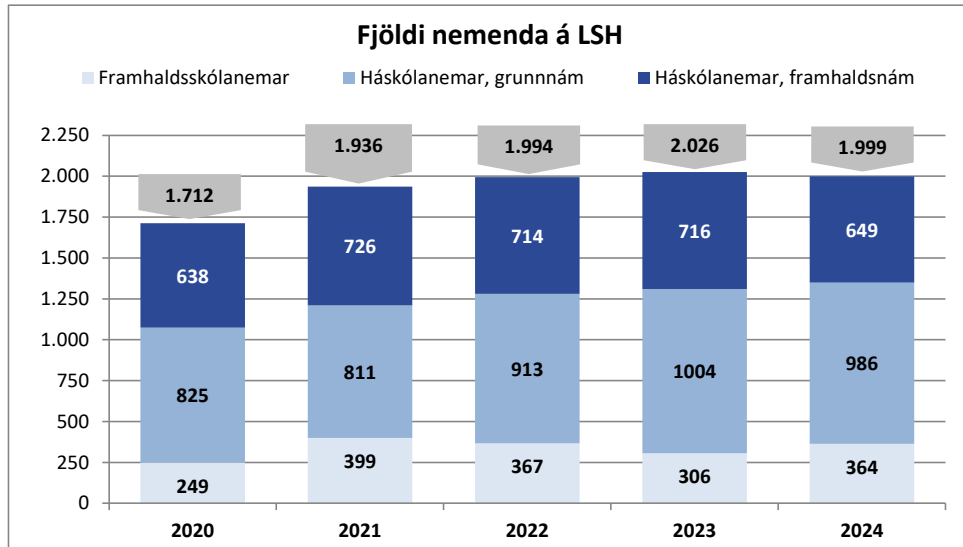
Skráning sjúkdómsgreininga á legudeildum og dag- og göngudeildum

Rétt og tímanleg skráning er mikilvægt öryggisatriði

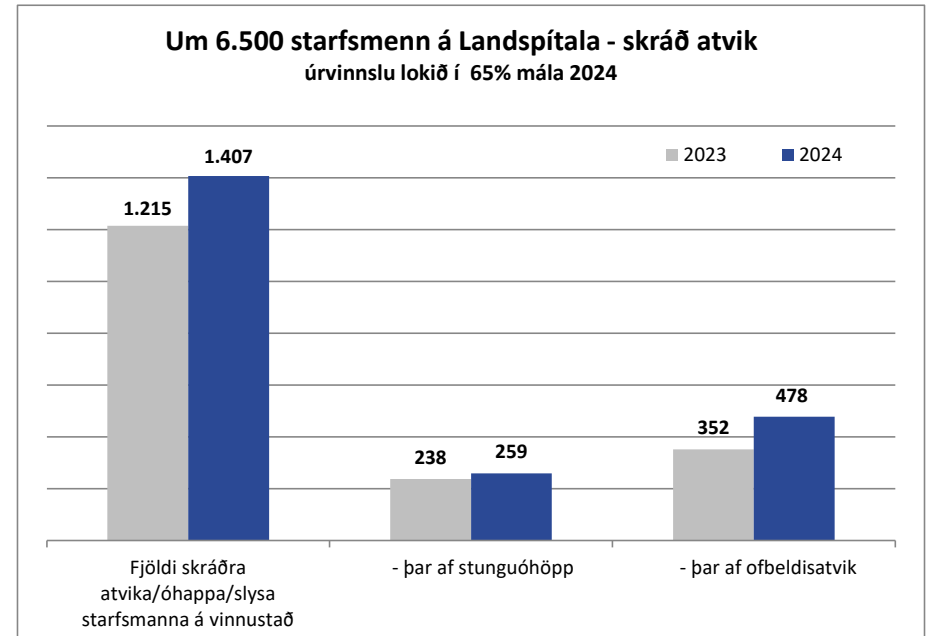
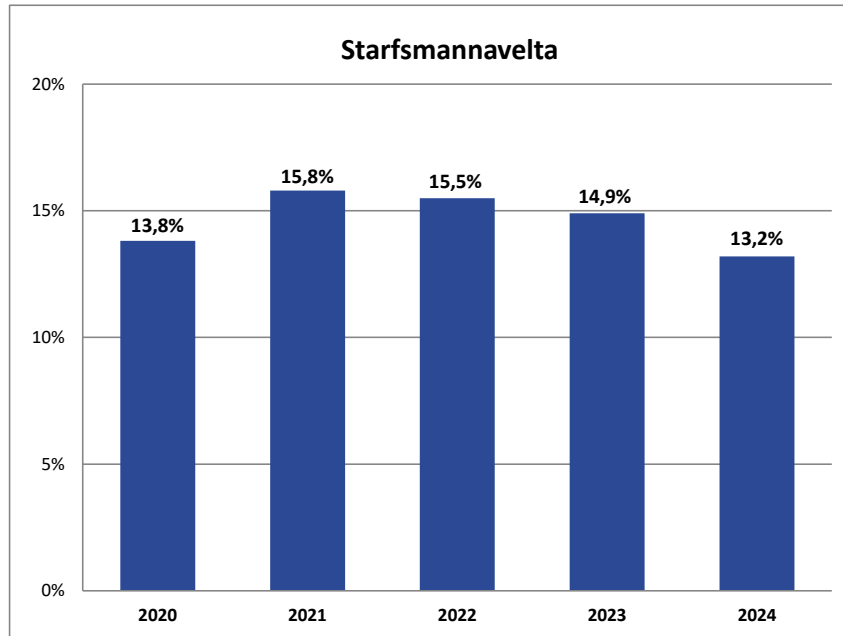
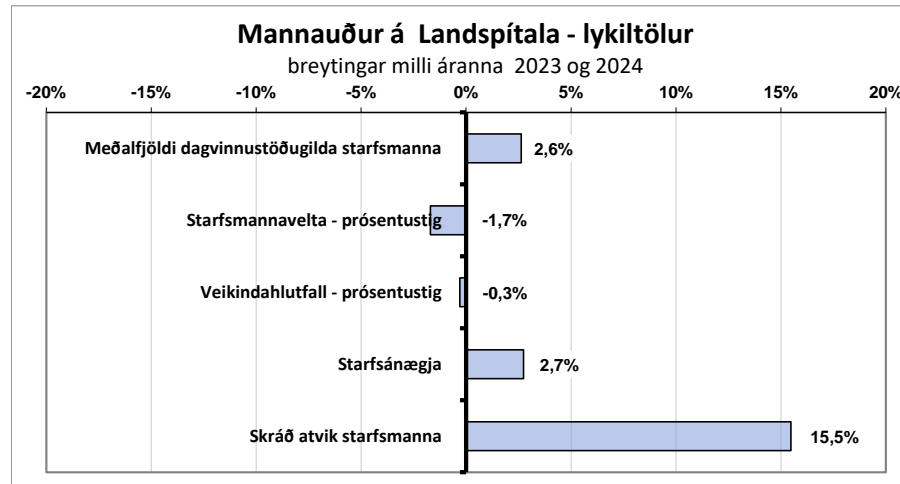


Kennslu- og vísindastarf

Alls stunduðu 1.999 nemendur nám í heilbrigðisvísindum á Landspítala árið 2024, þar af 649 háskólanemar á framhaldsstigi.

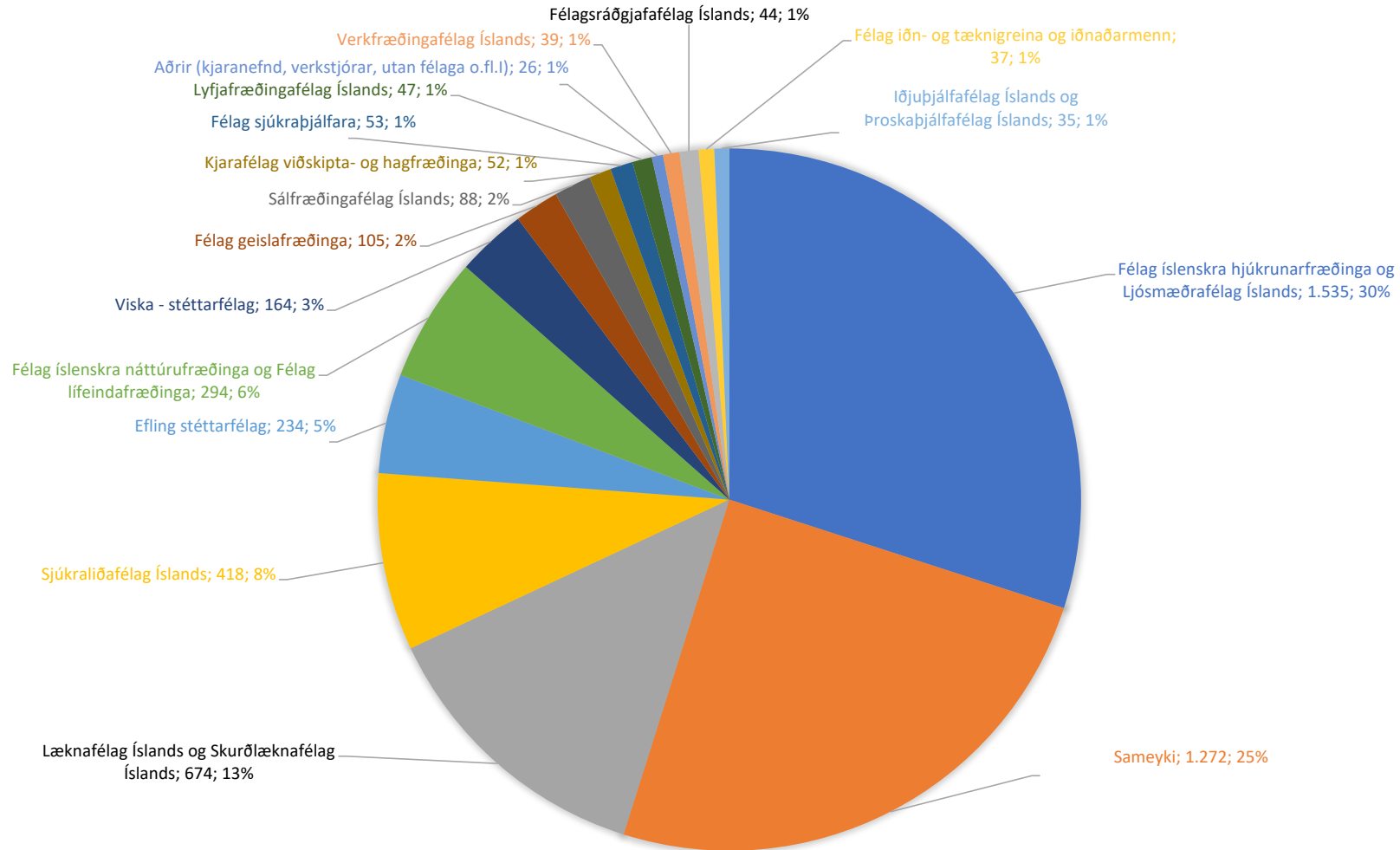


Mannauður



Á Landspítala störfuðu árið 2024 um 6.500 einstaklingar í um 5.100 stöðugildum

**Greidd stöðugildi á Landspítala, meðaltal á mánuði árið 2024
- hlutfallsleg skipting eftir stéttarfélögum -**

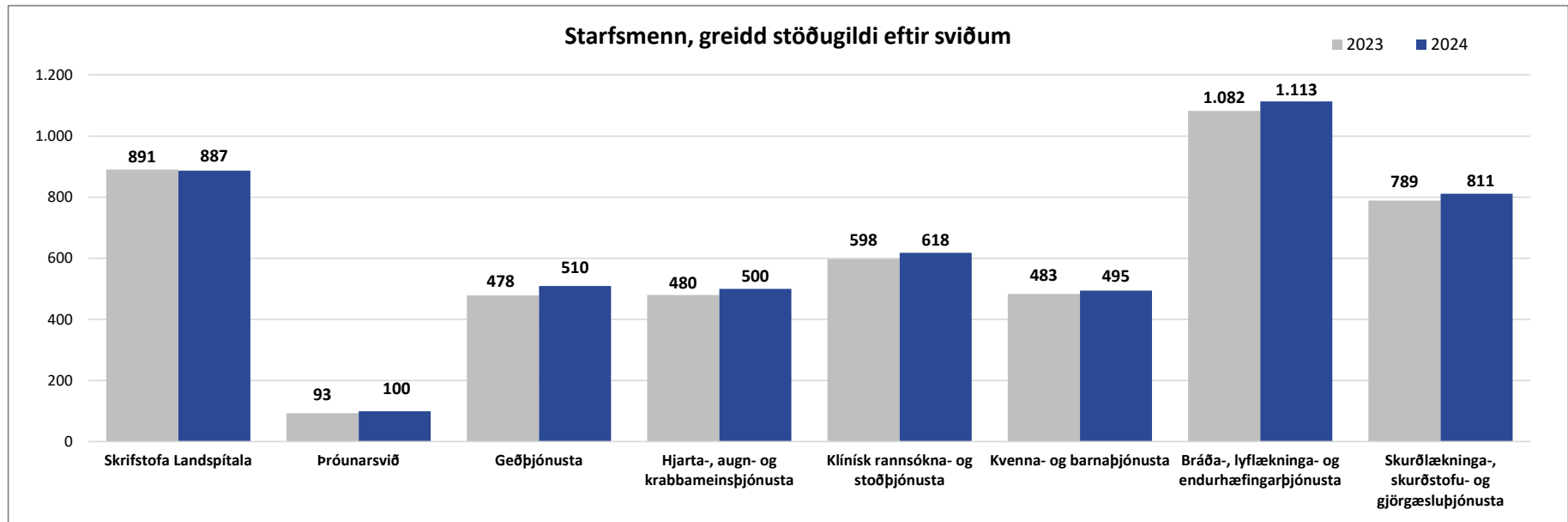


Starfsmannavelta og fjöldi starfsmanna og ársverka eftir stéttarfélögum ¹⁾

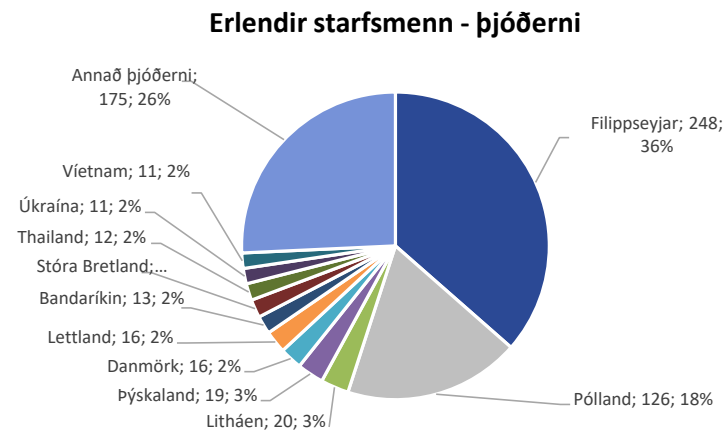
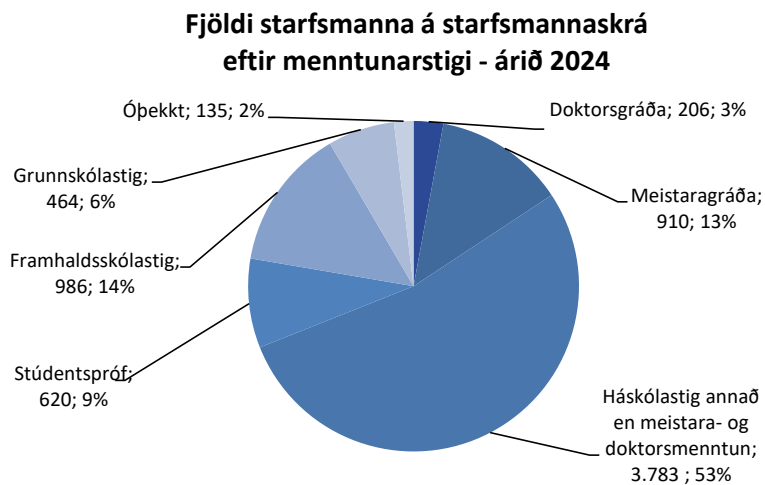
	Meðalfjöldi stm.		Breyting milli ára	Kyn (2024)		Meðaltal greiddra stg.		Stm. velta 2)
	2024	2023		kk	kvk	2024	2023	
Félag íslenskra hjúkrunarfræðinga	1.737	1.698	2,3%	102	1.635	1.435	1.391	9,9%
Sameyki	1.784	1.680	6,2%	466	1.318	1.272	1.206	25,3%
Læknafélag Íslands	773	755	2,4%	354	419	620	609	7,6%
Sjúkraliðafélag Íslands	567	585	-3,0%	39	528	418	431	14,5%
Efning stéttarfélag	279	313	-11,0%	59	220	234	258	12,4%
Félag lífeindafraeðinga	179	180	-0,3%	15	164	152	150	7,8%
Félag íslenskra náttúrufræðinga	161	150	7,2%	42	119	142	134	7,4%
Viska - stéttarfélag	189	167	13,5%	58	131	164	141	10,4%
Ljósmeðrafélag Íslands	152	141	7,4%	0	152	100	97	5,6%
Félag geislafræðinga	113	106	7,4%	10	104	105	97	4,7%
Sálfræðingafélag Íslands	102	96	6,5%	26	76	88	79	8,7%
Skurðlæknafélag Íslands	71	74	-4,3%	55	16	54	58	10,1%
Félag sjúkrapjálfa	62	51	23,2%	9	53	53	50	14,2%
Kjarafélag viðskipta- og hagfræðinga	54	59	-8,5%	19	34	52	50	5,8%
Félagsráðgjafafélag Íslands	50	49	3,6%	2	48	44	45	19,6%
Lyfjafræðingafélag Íslands	51	46	9,3%	11	40	47	42	14,1%
Verkfæðingafélag Íslands	41	42	-1,2%	17	24	39	40	10,5%
Iðjupjálfafélag Íslands	26	30	-10,5%	0	26	24	25	13,8%
Lönaðarmenn	20	21	-4,4%	19	1	19	20	-
Félag iðn- og tæknigreina	10	12	-16,8%	9	1	10	12	-
Starfsmannafélag Reykjavíkurborgar háskólamenn	7	9	-22,2%	1	6	7	9	-
Byggið Félag byggingamanna	8	8	-3,2%	8	0	7	8	-
Proskapjálfafélag Íslands	15	11	35,9%	0	15	11	8	-
Aðrir (kjaranefnd, verkstjórar, utan félaga o.fl.)	20	24	-18,8%	14	6	19	23	-
Samtals	6.471	6.305	2,6%	1.335	5.137	5.115	4.984	13,2%

Heildarfjöldi starfsmanna á LSH (hver starfsmaður talinn einu sinni) ³⁾	6.447	6.283	2,6%
---	-------	-------	------

1) Meðalfjöldi starfsmanna sem fengu greidd laun á árinu, með talið t.d. fólk með tímabundna ráðningu, í starfsnámi og afleysingum. Undanskildir eru stm. í barnsburðarleyfi, foreldraorlofi eða launalausum leyfi. 2) Starfsmannavelta er skilgreind sem hlutfall starfsmanna sem hættu störfum á árinu af meðalfjölda starfsmanna (starfsmenn í virku starfi með ótímabundna ráðningu á tímabilinu). 3) Nokkrir starfsmenn voru í tveimur stéttarfélögum bæði árin og eru því taldir oft en einu sinni í samtölum.

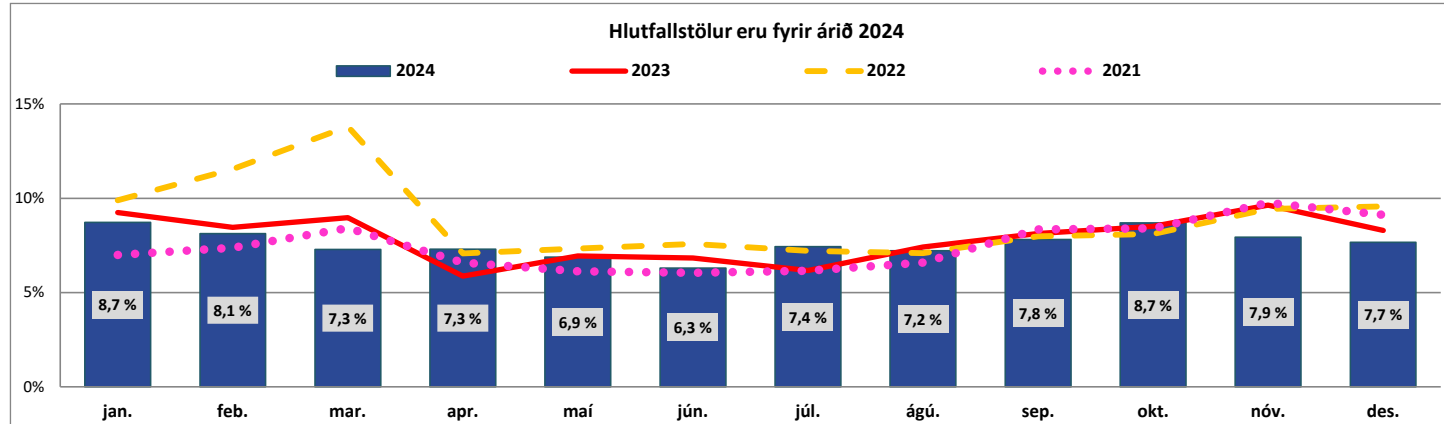


*Undir Skrifstofur Landspítala falla rekstrar- og mannauðssvið, skrifstofa forstjóra, skrifstofa hjúkrunar og skrifstofa lækninga, þar með talið sérnámslæknar.

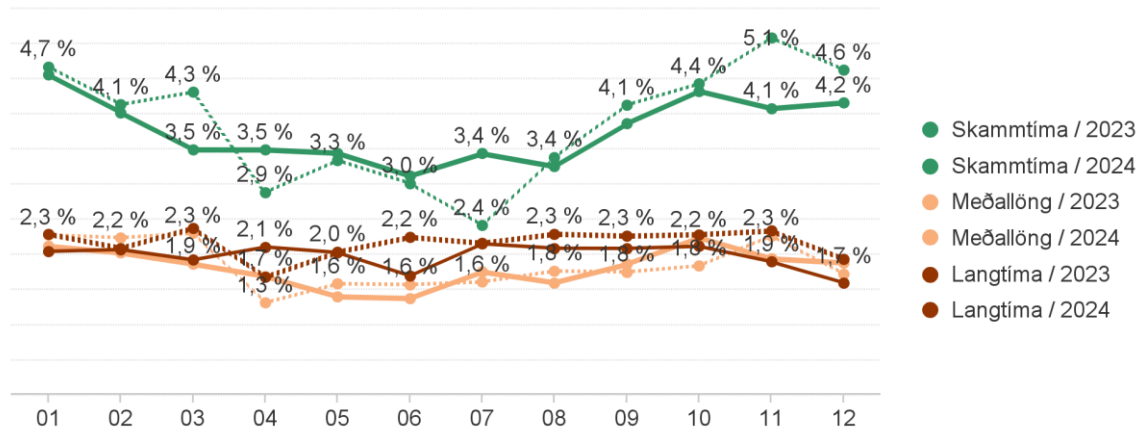


Veikindahlutfall starfsmanna 2021-2024

Fjarvera vegna veikinda starfsmanna er reiknuð og birt sem hlutfall af stöðugildum



Veikindahlutfall starfsmanna á LSH, eftir tímalengd veikinda



Skilgreiningar: Skammtíma veikindi: 1-7 dagar samfelld veikindi (vika). Meðallöng veikindi: 7-56 dagar samfelld veikindi (2 mán). Langtíma veikindi: samfelld veikindi lengur en 57 dagar (>2mán).

Fjármál og rekstur

Uppgjör 2024	Rauntölur	Áætlun	Frávik	Frávik %
Rekstrarframlag ríkisins	101.399	101.399	0	0,0%
Frestað rekstrarframlag frá ríki	1.840	1.840	0	0,0%
Rekstrartekjur ¹⁾	13.426	10.728	2.698	25,2%
Tekjur v. leyfisskyldra lyfja á Landspítala	5.942	6.643	-701	-10,6%
Tekjur alls	122.607	120.610	1.997	1,7%
Launagjöld	85.197	84.591	-606	-0,7%
Rekstrargjöld ¹⁾	29.813	27.622	-2.191	-7,9%
Gjöld v. leyfisskyldra lyfja á Landspítala	5.690	6.376	685	10,7%
Afskriftir varanlegra rekstrarfjármuna	2.021	2.021	-0	0,0%
Gjöld alls	122.722	120.610	-2.112	-1,8%
Fjármagnsliðir	60	0	60	
Tekjuafgangur / (Tekjuhalli) tímabils	-55	0	-55	
Hlutfall af rekstrarframlagi	-0,1%		Fjárhæðir í millj. króna	

1) Innri viðskipti á LSH eru ekki meðtalin í rekstrargjöldum eða rekstrartekjum. Í töflunni eru leyfisskyld lyf vegna dag- og göngudeilda, fjármagnsliðir og afskriftir aðgreint frá öðrum rekstrartekjum/-gjöldum og eru í sér línnum.

	Rauntölur	Áætlun	Frávik	% Frávik
Stoðsvið alls	22.553	22.256	-297	-1,3%
KG - Bráða-, lyflækninga- og endurhæfingarþjónusta	22.804	22.661	-143	-0,6%
KH - Hjarta-, augn- og krabbameinsþjónusta	11.200	10.838	-362	-3,3%
KJ - Skurðlækninga-, skurðstofu- og gjörgæsluþjónusta	20.581	20.630	49	0,2%
KL - Kvenna- og barnaþjónusta	10.113	9.912	-202	-2,0%
KP - Geðþjónusta	7.882	7.797	-86	-1,1%
KR - Klínísk rannsókn- og stoðþjónusta	9.518	9.360	-158	-1,7%
Klínísk svið alls	82.099	81.197	-902	-1,1%
Svið samtals	104.652	103.453	-1.199	-1,2%
Utan sviða samtals	-1.358	-214	1.144	-534,1%
Landspítali samtals	103.294	103.239	-55	-0,1%

Fjárhæðir í millj. króna

Framlag ríkis til Landspítala 2003-2024

Ár	Framlag til Lsp sem hlutfall af útgjöldum ríkisins til heilbrigðismála ¹⁾²⁾	Framlag til Lsp sem hlutfall af heildarútgjöldum ríkisins ¹⁾	Framlag til Lsp sem hlutfall af VLF ³⁾
2003	34,63%	8,06%	2,92%
2004	35,36%	8,04%	2,82%
2005	33,17%	7,59%	2,58%
2006	32,50%	7,17%	2,41%
2007	32,68%	7,09%	2,40%
2008	31,63%	4,43% ⁴⁾	2,29%
2009	26,44% ³⁾	5,00% ³⁾	2,08% ³⁾
2010	26,75%	5,16%	1,97%
2011	27,42%	4,88%	1,96%
2012	29,03%	5,72%	2,10%
2013	27,43%	5,67%	1,99%
2014	28,47%	6,09%	2,09%
2015	28,90%	6,41%	2,08%
2016	27,72%	5,83% ⁴⁾	2,09%
2017	28,54%	6,95%	2,21%
2018	28,22%	7,08%	2,27%
2019	27,28%	6,98%	2,23%
2020 ⁵⁾	30,92%	7,03%	2,67%
2021 ⁵⁾	29,72%	7,26%	2,65%
2022 ⁵⁾	28,82%	7,10%	2,44%
2023 ⁵⁾	27,73%	6,81%	2,25%
2024	-	-	2,25%

Heimild: Fjárlög og Hagstofa.is

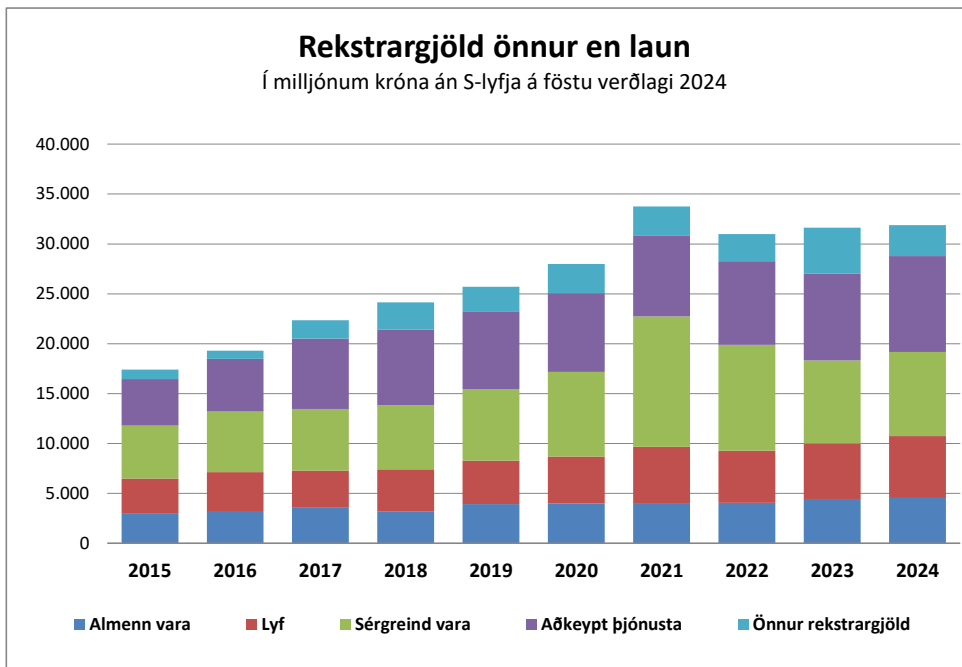
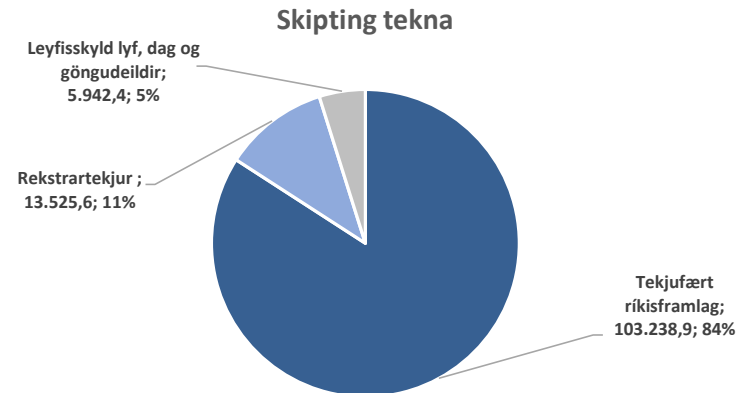
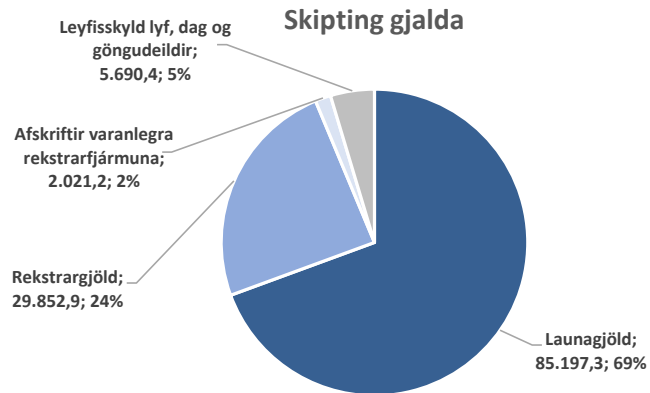
1) Framlag ríkis til Lsp. er skv. fjárlögum og fjárukálögum. Heildarútgjöld ríkis eru skv. upplýsingum um fjármál hins opinbera á vef Hagstofu Íslands.

2) Við flokkun ríkisútgjalda í málaflokka er hluti (3,5%) af útgjöldum til Lsp flokkaður undir menntamál. Hér er heildarframlag til LSH reiknað sem hlutfall af útgjöldum til heilbrigðismála. Gögn ná ekki lengra en til ársins 2022.

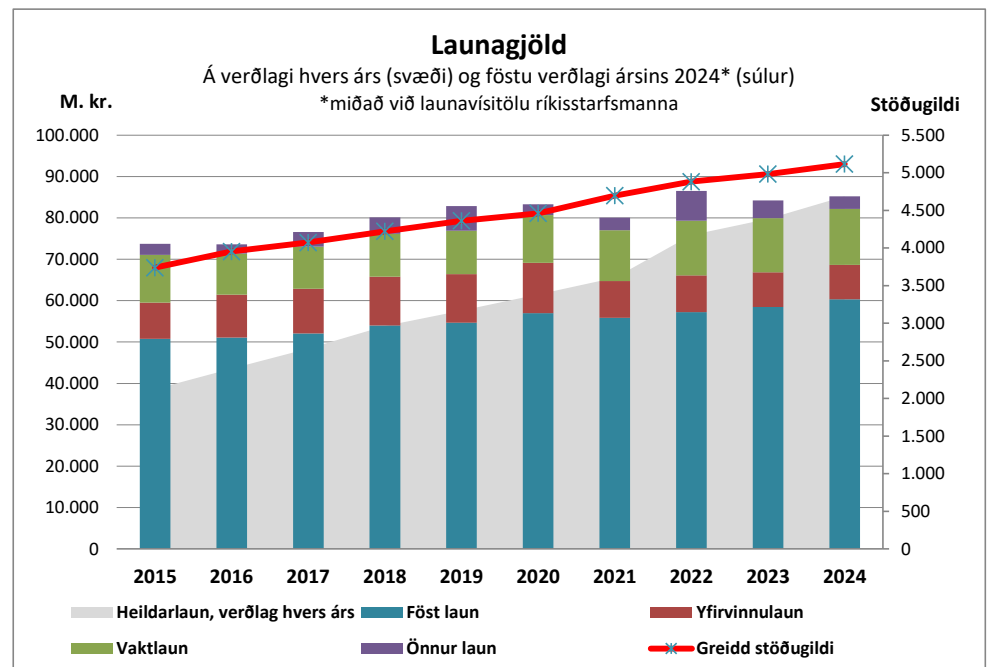
3) Í fjárlögum 2009 var fjárveiting vegna kostnaðar og umsjúslu S-merktra lyfja (nú leyfisskyld lyf), flutt á annan ríkisaðila.

4) Yfirtaka á töpuðum kröfum Seðlabanka Íslands árið 2008 og gjaldfærð fjármagnstilfærsla á árinu 2016 hækka heildarútgjöld ríkisins þau ár og skekkir samanburð.

5) Sérstakar fjárveitingar til Landspítala vegna Covid-19 faraldurs hafa áhrif á hækkað framlag til spítalans sem hlutfall af landsframlögum á árunum 2020 - 2023.



Hækkun sérgreindra vara milli 2020 og 2021 er að mestu leyti tilkomin vegna kaupa á hvarfaefnum fyrir veirurannsóknir vegna Covid-19.



*Miðað er við launavísitölu ríkisstarfsmanna (heimild: Hagstofa Íslands). Vísitalan metur styttingu vinnutíma skv. kjarasamningum til launahækkunar, en styttingin tók gildi á árinu 2021.

Fimm ára tölfraeðilegt yfirlit

Fimm ára tölfraeðilegt yfirlit ¹⁾

Five years statistical overview ¹⁾

	2024	2023 Covid-19	2022 Covid-19	2021 Covid-19	2020 Covid-19	
Þróun mannfjölda á höfuðborgarsvæðinu ²⁾						Population development in the capital area ²⁾
Íbúafjöldi	244.177	239.289	233.364	229.647	226.169	Number of inhabitants
Fjölgun íbúa	2,0%	2,5%	1,6%	1,5%	1,4%	Annual increase
Fjöldi einstaklinga 70 ára og eldri	25.444	24.522	23.728	22.818	21.905	Number of inhabitants age 70 years and older
Hlutfall einstaklinga 70 ára og eldri	10,4%	10,2%	10,2%	9,7%	9,5%	Proportion of inhabitants age 70 years and older
Fjöldi einstaklinga 80 ára og eldri	8.671	8.415	8.183	8.004	7.852	Number of inhabitants age 80 years and older
Hlutfall einstaklinga 80 ára og eldri	3,6%	3,5%	3,5%	3,5%	3,5%	Proportion of inhabitants age 80 years and older
Lykiltölur LSH ³⁾						Key operational statistics ³⁾
Rekstrarkostnaður alls uppreikn. á verðlag ársins 2024 ⁴⁾	117.031.712	116.376.424	118.364.433	115.404.100	112.747.451	Total operational costs (ISK) ⁴⁾
Launakostnaður	73%	72%	73%	69%	74%	Salaries
Fjöldi einstaklinga sem leituðu til LSH	135.171	132.881	128.371	123.416	108.057	Number of individuals receiving hospital care
Slysa- og bráðabjónusta - fjöldi koma	94.615	94.240	91.437	92.811	80.666	Emergency units, visits
Ferliþjónusta á dag- og göngudeildum ^{1) 5)}	569.341	541.974	484.333	486.181	454.682	Day- and outpatient units, all services ^{1) 5)} thereof
þar af á göngudeildir ¹⁾	469.564	451.315	396.414	391.774	353.176	Outpatient units ¹⁾
þar af á dagdeildir ¹⁾	99.776	90.657	87.919	94.407	101.506	Dayward units ¹⁾
Fjöldi lega/innlagna ¹⁾	26.679	27.425	26.326	27.076	24.656	Admissions ¹⁾
Fjöldi legudaga á legudeildum ¹⁾	230.007	222.562	218.588	214.739	204.840	Patient days ¹⁾
Fjöldi „legudaga“ á BMT (komur lengri en 24 klst.)	11.516	9.132	8.787	5.283	3.597	Patient days in ER (stays longer than 24 h)
Hlutfall sjúklingadaga í hjúkrunarþyngdarflokkum IV og V ⁶⁾	41,4%	44,0%	45,7%	37,2%	33,5%	Proportion of patientdays in acuity groups IV and V ⁶⁾
Meðallegutími (dagar), legur 30 dagar eða skemur	4,9	4,8	4,8	4,6	4,8	Average length of stay (30 days max LOS)
Meðallegutími að viðbættum langlegum	8,7	8,3	8,4	8,1	8,6	Average length of stay, total
Hlutfall bráðra endurinnlagna innan 30 daga	13%	12%	11%	13%	12%	Readmissions within 30 days
Meðal DRG vígt legudeildasjúklinga ⁷⁾	1,59	1,56	1,55	1,54	1,57	DRG casemix index, inpatients ⁷⁾
Heildarfjöldi DRG eininga, LSH í heild ⁷⁾	67.766	66.991	62.927	64.385	59.873	Total DRG units ⁷⁾
Fjöldi rúma í árslok	619	621	651	654	658	Hospital beds
Skurðaðgerðir ¹⁾	21.412	21.070	19.525	20.454	18.992	Surgical procedures, thereof
Hlutfall dagdeildaraðgerða	66%	64%	63%	63%	64%	same day surgery
Fæðingar	3.057	3.165	3.109	3.465	3.284	Number of births
Rannsóknir á þjónustusviði	3.573.549	3.465.315	3.558.905	4.000.875	3.144.602	Diagnostic procedures, thereof
þar af myndgreiningar	134.832	136.325	126.311	126.936	113.545	diagnostic imaging
Skráð atvik sjúklinga	5.660	4.877	4.759	5.196	4.552	Patient safety incidents, thereof
þar af alvarleg atvik	11	14	8	18	10	severe incidents
Skráð atvik starfsmanna	1.403	1.215	1.274	1.136	1.385	Staff safety incidents
Greidd stöðugildi/ársverk, meðaltal á mánuði	5.115	4.984	4.882	4.696	4.461	Staffing, full time equivalents
Starfsmannaveita (%)	13,2%	14,9%	15,5%	15,8%	13,8%	Staff turnover
Veikindahlutfall starfsmanna (án kauplausra veikinda)	7,5%	7,9%	8,8%	7,5%	6,7%	Staff sickness absence rate
Starfsánægja ⁸⁾	7,5	7,3	-	-	-	Employee satisfaction

1) Árin 2020 til 2022 hefur kórónaveirufaraldur mikil áhrif á starfsemi töluvísitalans. Figures in 2020-2022 are affected by the Coronavirus pandemic.

2) Gögn frá Hagstofu Íslands. Data from Statistics Iceland.

3) Tölur úr ársskýrslum LSH. Data from hospital annual reports.

4) Krónutölur í þúsundum, á verðlagi ársins 2024 (skv. vísitölum Hagstofu Íslands), án fjármagnsliða. Frá og með 2017 eru tölur án afskrifa varanlegra rekstrarfjármuna. Numbers in thousands (ISK), at fixed price level for the

5) Komur, meðferðarsímtöl og fjarþjónusta á dag- og göngudeildum. Day- and outpatient visits, treatment calls and remote services.

6) Sjúklingar af 15 legudeildum lyf- og skurðlækninga flokkaðir í hjúkrunarþyngdarflokkka frá I upp í V, þar sem V er þyngsti flokkurinn. Inpatients in 15 wards grouped in acuity groups I through V, where V is highest acuity.

7) Staðlaðar vigrir 2025, ófrágengið uppreiknað. Nú notast við norskar vigrir sem eru hærri en þær íslensku sem áður voru notaðar. Án nýbura, sjúkrahótelis og biðsjúklinga á öldrunardeild. Total DRG units based on 2025 DRG weights. Norwegian weights used now, that are higher than the Icelandic weights formerly used. Without newborns and patient hotel.

8) Árið 2023 var tekið upp nýr mælikvarði fyrir starfsánægju. Tölur eru því ekki sambærilegar milli ára. New indicators for employee satisfaction were implemented in 2023. Therefore numbers are not comparable between years.