

Starfsemisupplýsingar Landspítala Maí 2015



Umhyggja – Fagmennska – Öryggi - Framþróun

eru gildi Landspítala

Hlutverk Landspítala

Landspítali er sjúkrahús allra landsmanna, aðalsjúkrahús Íslands og háskólasjúkrahús.

Klínísk starfsemi spítalans

skiptist í svið sem veita fjölbreytta þjónustu á göngudeildum, dagdeildum, legudeildum, rannsóknardeildum og öðrum starfseiningum.

Önnur starfsemi

sem einnig skiptist í svið og deildir felst meðal annars í kennslu, vísindastarfi, fjármálastjórnun, rekstri, starfsmannamálum og byggingar- og tæknimálum.

Framkvæmdastjórn

Páll Matthíasson forstjóri

Benedikt Olgeirsson aðstoðarforstjóri

Alma Möller framkvæmdastjóri aðgerðasviðs

Guðlaug Rakel Guðjónsdóttir framkvæmdastjóri flæðisviðs

Hlíf Steingrimsdóttir framkvæmdastjóri lyflækningasviðs

Ingólfur Þórisson framkvæmdastjóri rekstrarsviðs

Jón Hilmar Friðriksson framkvæmdastjóri kvenna- og barnasviðs

Lilja Stefánsdóttir framkvæmdastjóri skurðlækningasviðs

María Einisdóttir framkvæmdastjóri geðsviðs

María Heimisdóttir framkvæmdastjóri fjármálasviðs

Ólafur Baldursson framkvæmdastjóri lækninga og vísinda- og þróunarsviðs

Óskar Reykdalsson framkvæmdastjóri rannsóknarsviðs

Sigríður Gunnarsdóttir framkvæmdastjóri hjúkrunar og vísinda- og þróunarsviðs

Landspítali er með efnismikinn upplýsingavef á Netinu (www.landspitali.is)

Landspítali sími: 5431000

Upplýsingafulltrúi LSH sími: 5431122

ÚTGEFANDI: LANDSPÍTALI, FJÁRMÁLASVIÐ

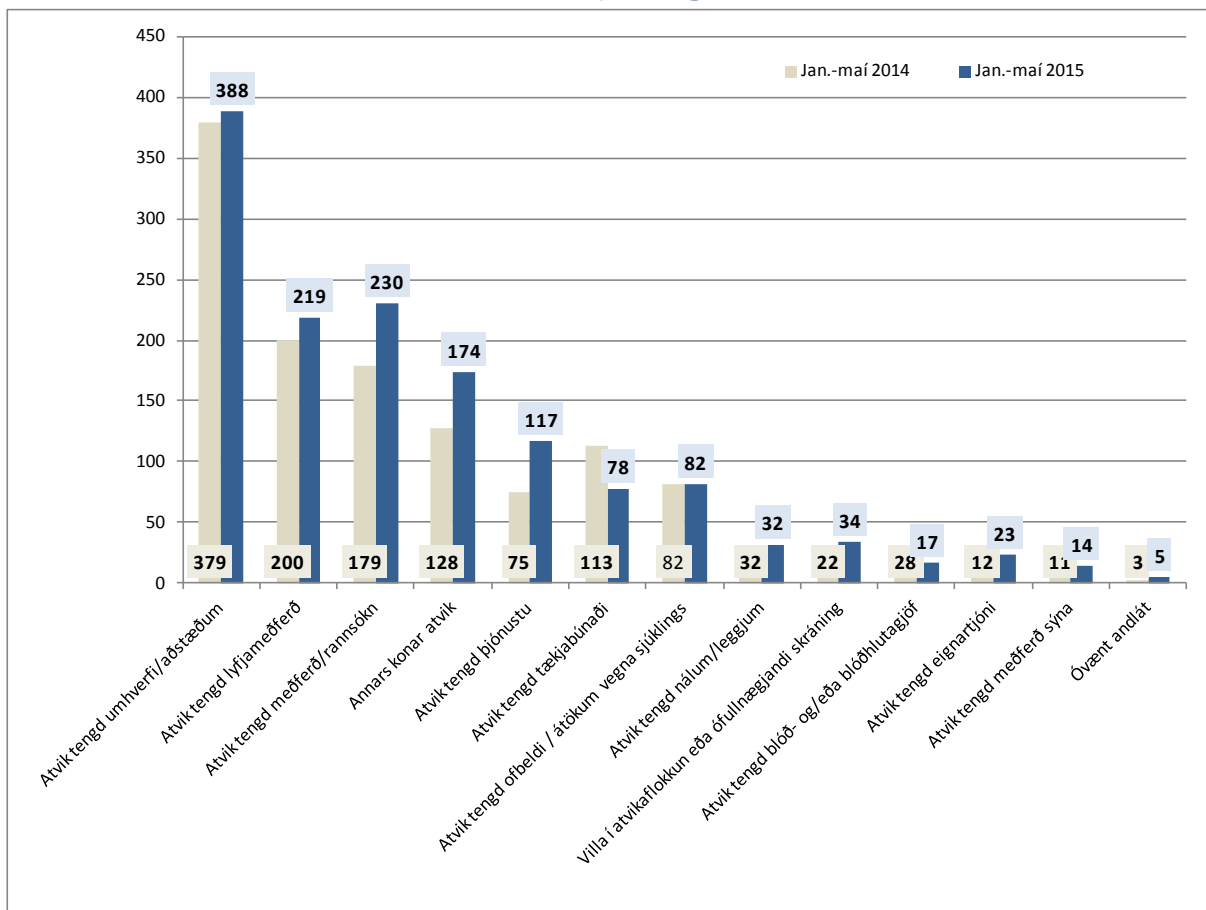
Ritstjóri: Elísabet Guðmundsdóttir, netfang: elisabeg@landspitali.is

Ábyrgðarmaður: Helga Hrefna Bjarnadóttir, netfang: helgab@landspitali.is

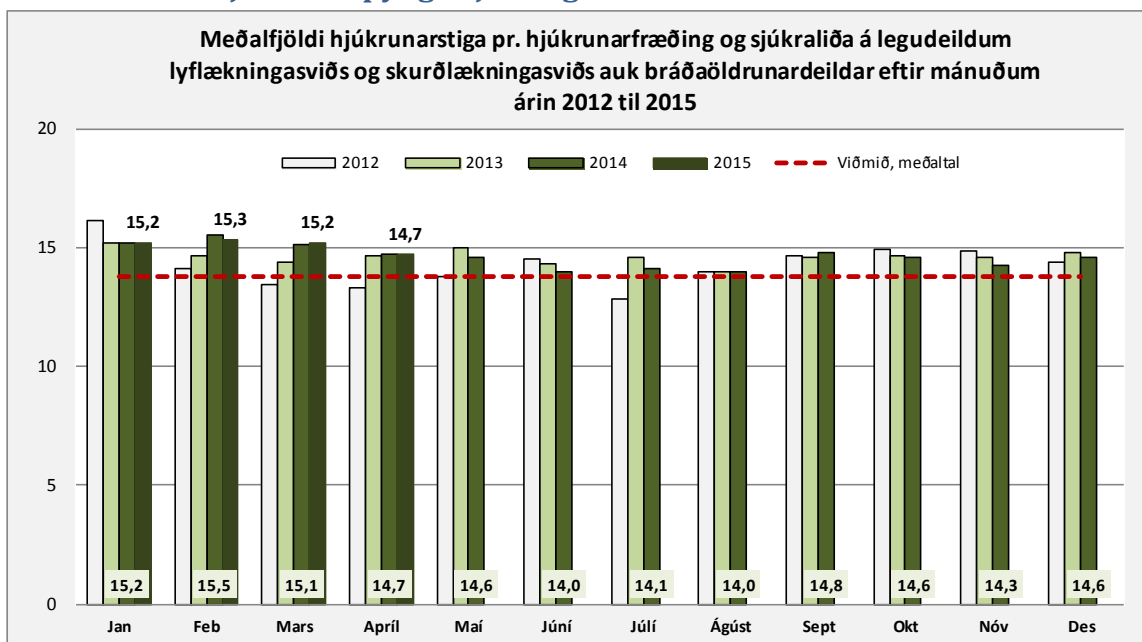
Efnisyfirlit

Skráð atvik sjúklinga á LSH	4
Hjúkrunarþyngd sjúklinga	4
Lykiltölur LSH	5
Starfsemistölur janúar-maí, breytingar milli ára 2014 og 2015	6
Nokkrar starfsemistölur niður á mánuði, frá árinu 2013 til 2015	7
Flæðisvið	8
Lyflækningasvið	10
Kvenna- og barnasvið	12
Geðsvið	14
Skurðlækningasvið og aðgerðasvið	16
Rannsóknarsvið	20
Fimm ára tölfræðilegt yfirlit / Five years key statistics / Statistisk oversigt	21

Skráð atvik sjúklinga á LSH



Hjúkrunarþyngd sjúklinga – Vantar tölur f. maí v. bilunar.



Hjúkrunarstig eru reiknuð daglega fyrir legudeildir á lyf- og skurðlækningasviði með Rafaela sjúklingaflokkunarkerfinu. Það nær yfir metnar hjúkrunarþarfir sjúklinga, sem breytt er í stigafjölda sem síðan er deilt niður á hvern skráðan starfsmann.

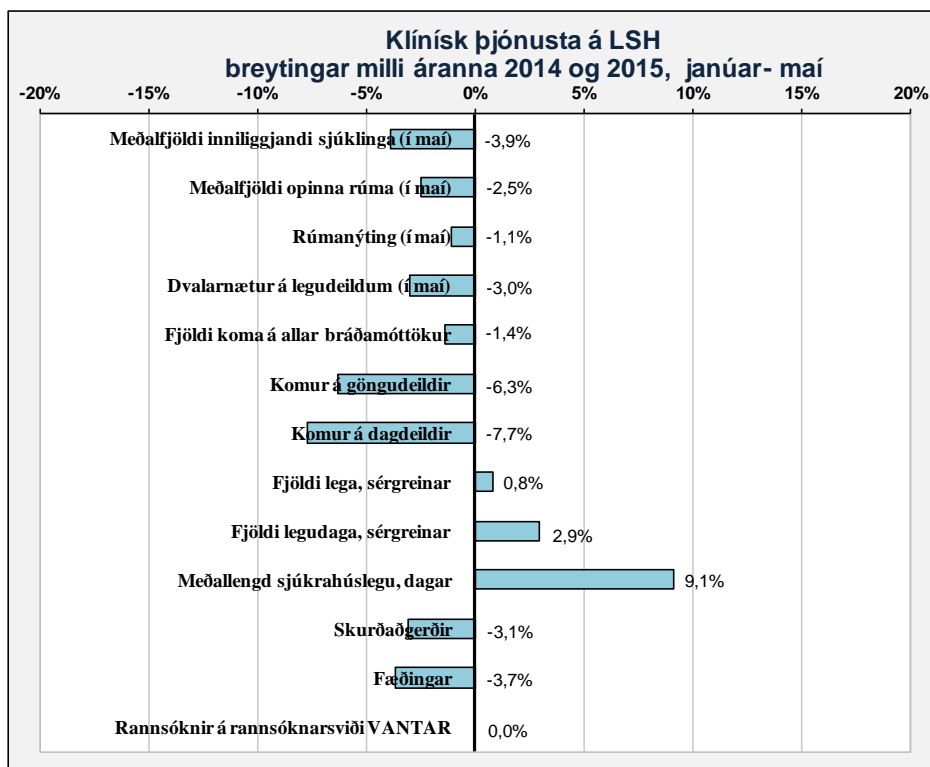
Æskilegt viðmið er fundið fyrir hverja og eina deild sem lýsir því vinnuumfangi sem ásætlanlegt er talið fyrir hvern hjúkrunarfræðing og sjúkraliða á viðkomandi deild.

Lykiltölur LSH

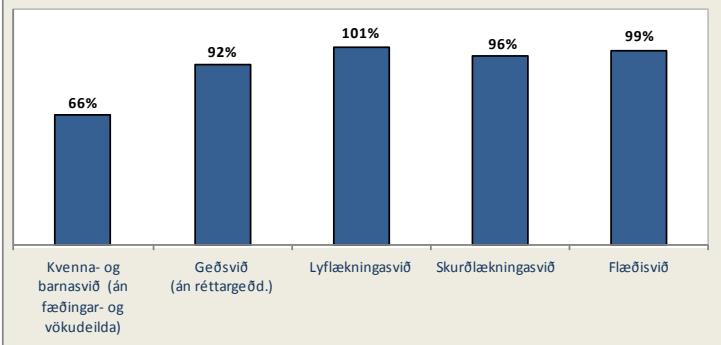
Lykiltölur LSH

	Mái 2015	Mái 2014	Breyting milli ára	Hlutfallsleg breyting
Klínísk þjónusta				
Meðalfjöldi innliggjandi sjúklinga, aukning mest á Vífilsstöðum	604	625	-21	-3,4%
Meðalfjöldi opinna rúma	663	677	-14	-2,1%
Rúmanýting	91%	92%	-1%	-1,0%
Dvalarnætur á legudeildum	18.621	19.194	-573	-3,0%
	Jan.-maí 2015	Jan. - maí 2014	Breyting milli ára	Hlutfallsleg breyting
Fjöldi koma á allar bráðamóttökur	41.412	41.993	-581	-1,4%
Komur á göngudeildir	95.314	101.729	-6.415	-6,3%
Komur á dagdeildir	32.189	34.867	-2.678	-7,7%
Fjöldi lega, sérgreinar	10.994	11.731	-737	-6,3%
Fjöldi legudaga, sérgreinar	95.986	93.255	2.731	2,9%
Meðallengd sjúkrahúslegu, dagar ¹⁾	8,0	7,4	0,2	9,1%
Skurðaðgerðir ²⁾	7.616	7.857	-241	-3,1%
Fæðingar	1.206	1.252	-46	-3,7%
Rannsóknir á rannsóknarsviði ³⁾ Engin gögn bárust v. verkfalls	0	0	0	#DIV/0!
Öryggi sjúklinga				
Skráð atvik sjúklinga	1.264	1.413	-149	-10,5%

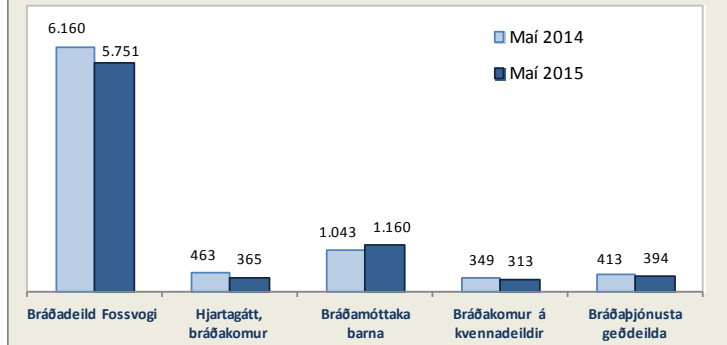
1) Hér er fyrir bæði árin birtur raun meðallegutími þeirra sjúklinga sem hafa útskrifast frá áramótum, talið frá innskriftardegi til útskriftardags, án útlaga (m.v. legulengdina 6 mán). Langlegusjúklingar hafa í gegnum tíðina haft nokkur áhrif til hækkunar á meðallegutíma á spítalanum. Þar sem meginþorri lega er styttri en 6 mánuðir er meðallegutími þess hóps birtur hér. **Ef Vífilsstaðir er undanskilið er meðallegutími 2015 7,7 dagar.** 2) **Augnaðgerðum hefur fjölgað verulega milli ára, að þeim frádregnum er fækkun skurðaðgerða um c.a. 340 milli ára. Að mestu tengt verkfalli BHM sem hófst 7.apríl og FIH sem hófst 27. maí 2015.** 3) Þetta eru allar rannsóknir framkvæmdar á LSH, fyrir sjúklinga LSH og aðra landsmenn auk aðsendra sýna.



Rúmanýting í maí 2015



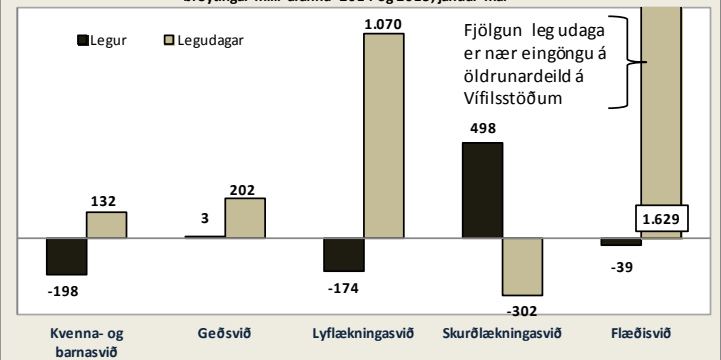
Komur á bráðamóttökur í maí



Starfsemistölur janúar-maí, breytingar milli ára 2014 og 2015

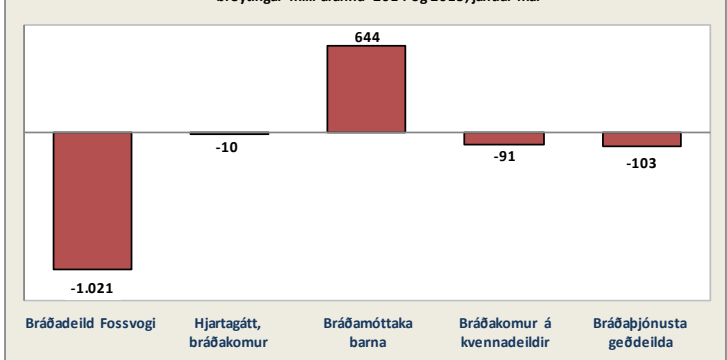
Legur og legudagar eftir sérgreinum sviða

breytingar milli ára 2014 og 2015, janúar-maí

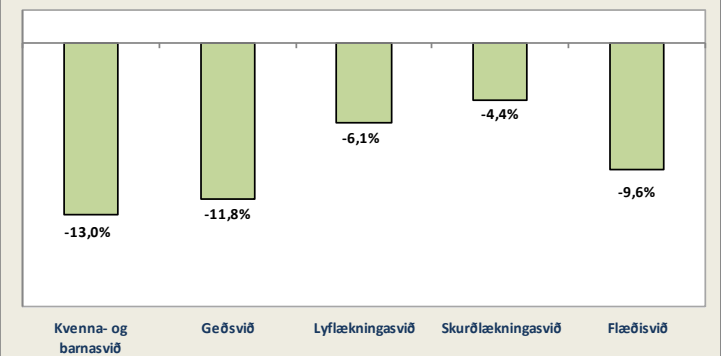


Komur á bráðamóttökur

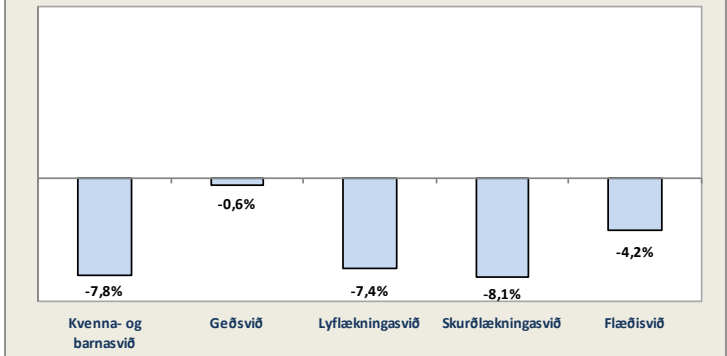
breytingar milli ára 2014 og 2015, janúar-maí



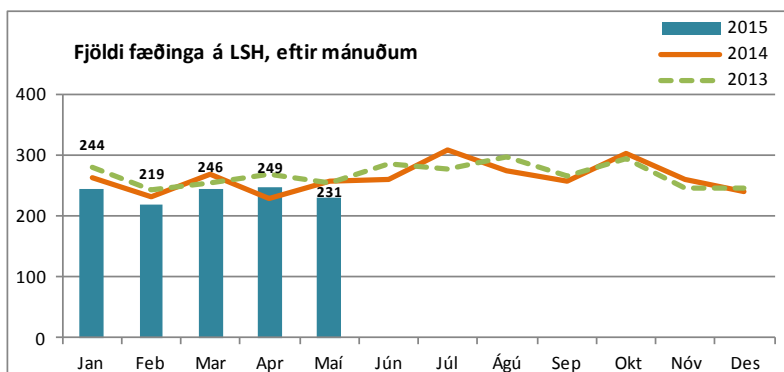
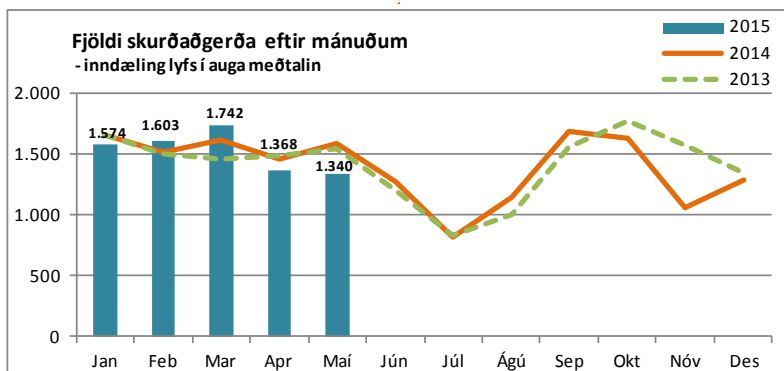
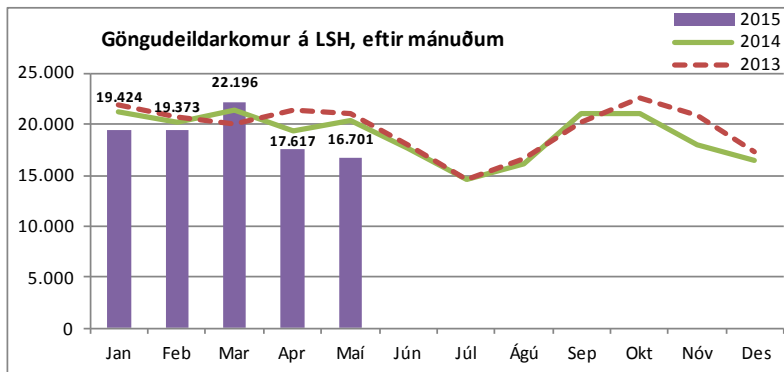
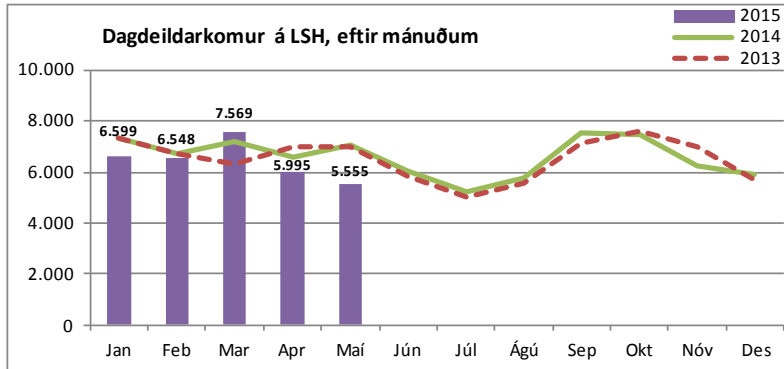
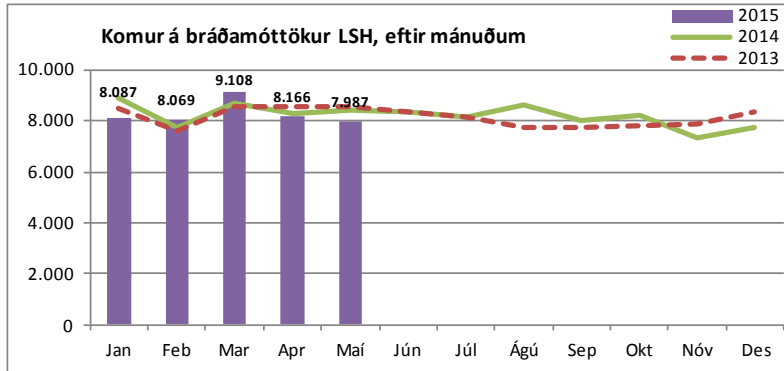
Dagdeildarkomur eftir sviðum, hlutfallslegar breytingar milli ára 2014 og 2015, janúar-maí



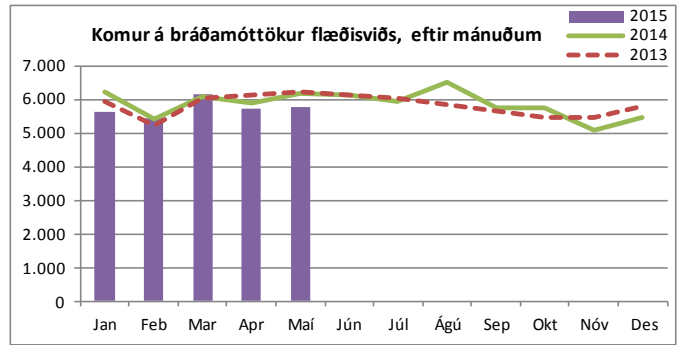
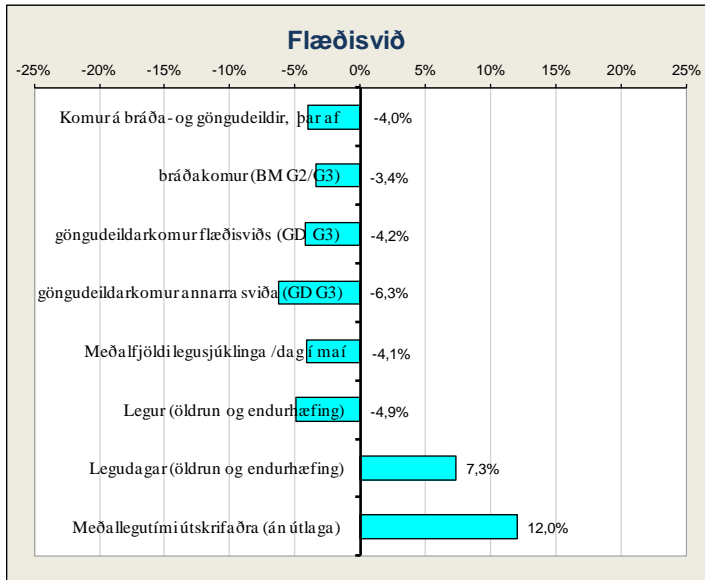
Göngudeildarkomur eftir sviðum, hlutfallslegar breytingar milli ára 2014 og 2015, janúar-maí



Nokkrar starfsemistölur niður á mánuði, frá árinu 2013 til 2015
- hér má víða sjá áhrif verkfalla lækna (janúar), BHM (apríl og maí) og FÍH (lok maí) árið 2015 -



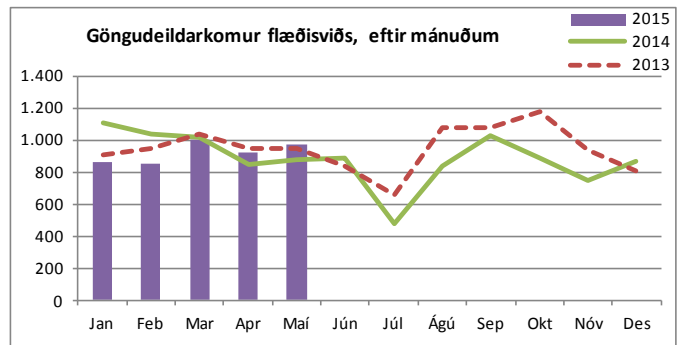
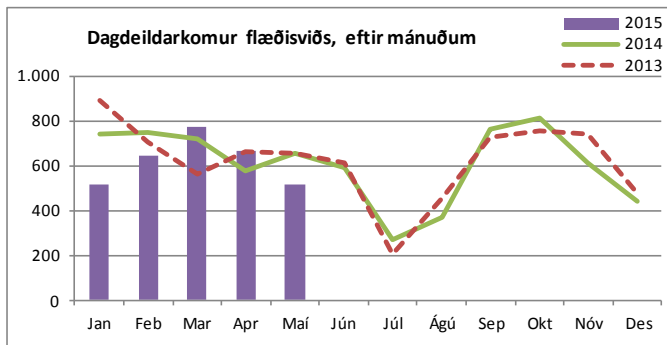
Flæðisvið



Bráðamóttökur

(Gögn úr klínísku vörðhúsi)

Bráðadeild	Komur		Fjöldi koma jan.-maí			Breyting milli ára	Meðalfjöldi á dag		Innlagnir í kjölfar komu			Hlutfall innlagna	
	Mai 2015	Mai 2014	2015	2014	Mismunur		2015	2014	2015	2014	Mismunur	2015	2014
	þar af bráðavakt (G2)	5.751	6.160	28.649	29.670		-1.021	-3,4%	190	196	3.403	3.569	-166
gönguvakt (G2)	441	446	1.886	2.349	-463	-19,7%	12	16	61	90	-29	3,2%	3,8%
gönguvakt (G3)	2.758	3.188	14.094	15.146	-1.052	-6,9%	93	100	241	288	-47	1,7%	1,9%



Komur á dagdeildir og klínískar rannsóknardeildir (innliggjandi sjúklingar meðtaldir)

	Maí 2015		Janúar - maí		
	Komur	Meðalfjöldi /virkan dag	2015	2014	Breyting milli ára
Dagdeild aldraðra	214	12	1.347	1.574	-14,4%
Dagdeild endurhæfingar	303	17	1.766	1.870	-5,6%
Flæðisvið samtals	517	29	3.113	3.444	-9,6%

Komur á göngudeildir ¹⁾

(Gögn úr klínísku vörðhúsi)

	Maí 2015		Janúar - maí		
	Komur	Meðalfjöldi /virkan dag	2015	2014	Breyting milli ára
Áfallahjálp	42	2,3	166	201	-17,4%
Endurkomur bráðalækninga (m. innliggjandi)	232	13	1.285	1.536	-16,3%
Hjúkrunarmóttaka (G3)	78	4	508	581	-12,6%
Göngudeild lyfjagjafa	346	19	1.043	859	21,4%
Endurhæfingarlækningar (R1 og R3)	27	2	165	155	6,5%
Öldrunarlækningar Landakoti	202	11	1.173	1.199	-2,2%
Komur sem tilheyra flæðisviði alls	927	52	4.340	4.531	-4,2%
Komur á móttöku G3, sem tilheyra öðrum sviðum	1.052	58	6.061	6.468	-6,3%
Flæðisvið samtals	1.979	110	10.401	10.999	-5,4%

¹⁾ Hér eru einungis taldir göngudeildarkomur, ekki þjónusta við innliggjandi sjúklinga eða sjúklinga á dagdeildum. Símtöl undanskilin.

Heimavitjanir

	Maí 2015		Janúar - maí		
	Vitjanir	Meðalfjöldi /dag	2015	2014	Breyting milli ára
Vitjanir frá göngud. öldrunarlækninga	10	0,6	35	20	75,0%
Flæðisvið samtals	10	0,6	35	20	75,0%

Legur eftir þjónustuflokkum

(Gögn úr klínísku vörðhúsi)

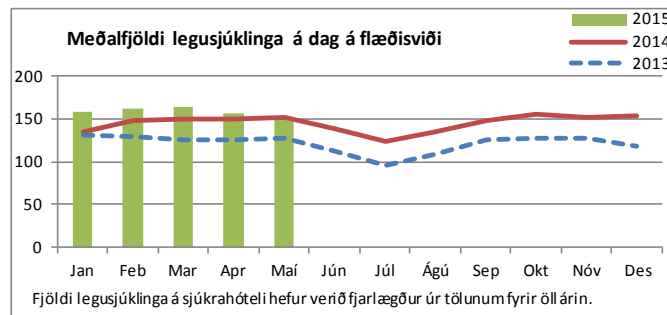
	Maí 2015		Janúar - maí								
	Legu-dagar	Meðalfjöldi sjúkl./dag	Legudagar			Legur			Meðallegutími		
			2015	2014	Breyting milli ára	2015	2014	Breyting milli ára	2015	2014	Breyting milli ára
Endurhæfingarlækningar	632	20,4	3.375	3.293	2,5%	105	101	4,0%	41,3	42,7	-3,3%
Öldrun, biðdeild	1.409	45,5	7.060	5.654	24,9%	161	150	7,3%	64,5	43,2	49,3%
Öldrunarlækningar	2.623	87,1	13.456	13.315	1,1%	491	545	-9,9%	32,9	29,3	12,3%
Flæðisvið samtals ¹⁾	4.664	153,0	23.891	22.262	7,3%	757	796	-4,9%	33,4	29,8	12,0%

¹⁾ Hér er fyrir bæði árin birtur raun meðallegutími þeirra sjúklinga sem hafa útskrifast frá áramótum, talið frá innskriftardegi til útskriftardags, en með tilkomu vörðhúss gagna eru þessi gögn nú aðgengileg. Hér eru samtölur fyrir meðallegutíma sviðanna birtar án útlaga (m.v. 6 mán.), en meðallegutími einstakra sérgreina birtur með útlögum. Bandstriker merkir að ekki var um neina útskrift að ræða á tímabilinu og því ekki birt tala.

Dvalir e. legudeildum ¹⁾

	Maí 2015				
	Meðalfjöldi sjúkl./sólarhring	Meðalfjöldi opinna rúma/mán.	Rúmanýting	Dvalardagar (yfir nótt)	Meðaldvalartími útskrifaðra sjúklinga í maí
Endurhæfingardeild (R2)	20,4	24	85%	632	34,9
Bráðaöldrunarlækningadeild (B4)	20,9	21	100%	649	21,6
Öldrunardeild H (Vífilsstöðum)	45,5	42	108%	1.409	49,7
Öldrunarlækningadeild A (K1)	20,2	20	101%	625	41,1
Öldrunarlækningadeild B (K2)	19,7	20	99%	612	53,0
Öldrunarlækningadeild C (L4)	14,2	14	101%	439	68,1
Öldrunarlækningadeild F (L3), 5 daga deild	9,5	11	87%	295	7,2
Flæðisvið samtals	150,4	152	99%	4.661	-
Alls	600,6	660	91%	18.621	-

1) Fjöldi dvalardaga eftir legudeildum getur verið nokkuð frábrugðinn tölum um legudaga eftir þjónustuflokkum (sérgreinum) sviða m.a. vegna þess að nokkrar deildir eru með innliggjandi sjúklinga frá þjónustuflokkí (sérgrein) sem tilheyrir öðru sviði en legudeildin. Tölur um fjölda innskrifta, útskrifta og dvalardaga eftir deildum eru aðgengilegar stjórnendum í Gagnagátt LSH í skýrslunni „Legur og legudagar“ undir „dvalir“.



Sjúkrabjálfun ¹⁾

	(Gögn úr klínísku vörubúsi)			
	Fjöldi jan.- maí		Mism. milli ára	Breyting milli ára
	2015	2014		
Fossvogur (B1)	17.674	19.323	-1.649	-8,5%
Grensás (R1)	10.457	8.378	2.079	24,8%
Hringbraut (14D)	10.081	10.580	-499	-4,7%
Kleppur	545	628	-83	-13,2%
Landakot (K3)	7.508	7.554	-46	-0,6%
Alls	46.265	46.463	-198	-0,4%

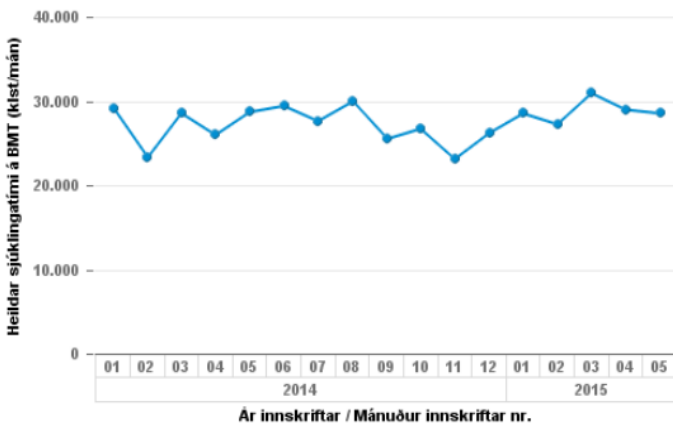
1) Ambulant komur og þjálfun innliggjandi.

Íðjubjálfun ¹⁾

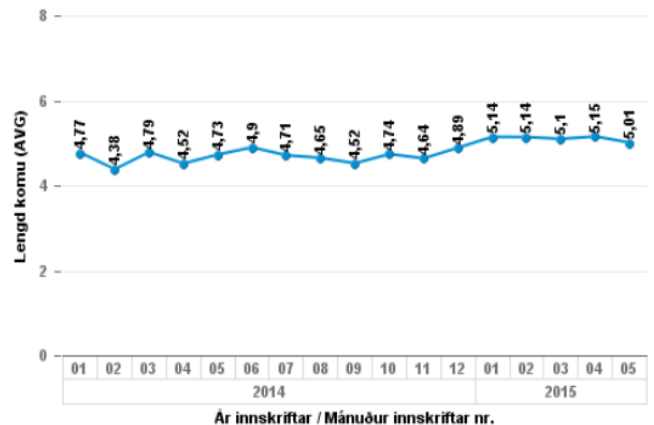
	(Gögn úr klínísku vörubúsi)			
	Fjöldi jan.- maí		Mism. milli ára	Breyting milli ára
	2015	2014		
BUGL	466	684	-218	-31,9%
Fossvogur (B1)	2.253	1.849	404	21,8%
Grensás (R1)	3.170	3.459	-289	-8,4%
Hringbraut (14D)	494	449	45	10,0%
Hringbraut (31C)	1.069	1.973	-904	-45,8%
Kleppur	1.264	1.411	-147	-10,4%
Landakot (K3)	2.195	2.614	-419	-16,0%
Alls	10.911	12.439	-1.528	-12,3%

1) Ambulant komur og þjálfun innliggjandi.

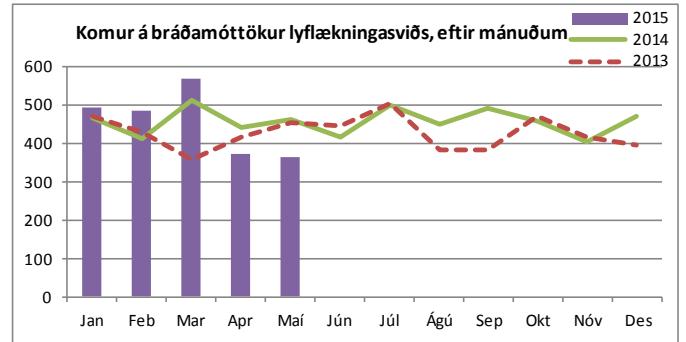
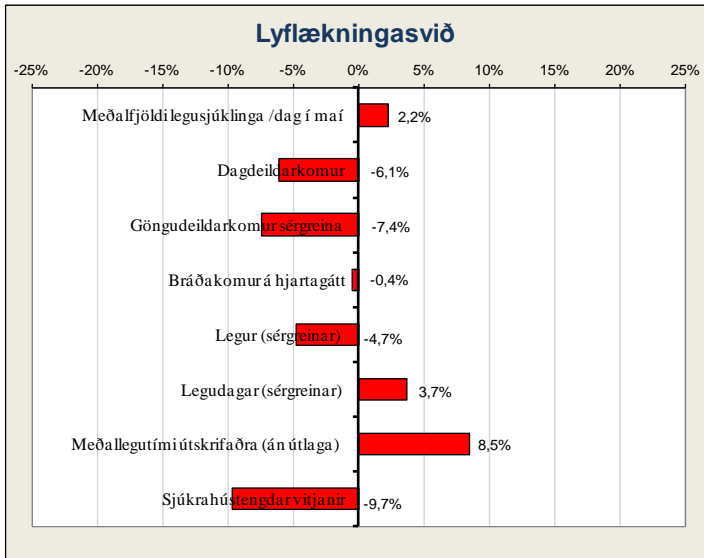
Heildar dvalartími sjúklinga BMT Fossvogi:



Meðal dvalartími sjúklinga BMT Fossvogi:



Lyflækningasvið



Bráðamóttökur

(Gögn úr klínísku vörðhúsi)

	Komur		Fjöldi koma jan.-maí			Breyting milli ára	Meðalfjöldi á dag		Innlagnir í kjölfar komu			Hlutfall innlagna	
	Mai 2015	Mai 2014	2015	2014	Mismunur		2015	2014	2015	2014	Mismunur	2015	2014
Hjartagátt, bráðakomur	365	463	2.288	2.298	-10	-0,4%	26	26	479	514	-35	20,9%	22,4%

Legur eftir þjónustuflokkum

(Gögn úr klínísku vörðhúsi)

	Maí 2015		Janúar - maí								
	Legudagar	Meðalfjöldi sjúkl./dag	Legudagar			Legur			Meðallegutími		
			2015	2014	Breyting milli ára	2015	2014	Breyting milli ára	2015	2014	Breyting milli ára
Almennar lyflækningar ²⁾	445	14,4	2.101	1.796	17,0%	525	533	-1,5%	4,1	3,4	20,6%
Blóðlækningar	436	14,1	2.169	1.979	9,6%	221	203	8,9%	10,0	10,7	-6,5%
Efnaskipta- og innkirtlælkingar	307	9,9	1.788	2.159	-	160	206	-	13,6	11,2	21,4%
Gigtarlækningar	440	14,2	2.279	1.508	51,1%	183	151	21,2%	13,4	10,9	22,9%
Hjartalækningar	1.059	34,2	5.183	5.065	2,3%	766	875	-12,5%	7,0	6,0	16,7%
Húð- og kynsjúkdómælkingar	14	0,5	65	107	-39,3%	9	18	-50,0%	7,1	5,8	22,4%
Liknandi meðferð	397	12,8	2.015	1.883	7,0%	115	106	8,5%	16,8	18,6	-9,7%
Lungnalækningar	720	23,2	3.615	3.605	0,3%	374	381	-1,8%	10,2	9,5	7,4%
Lyflækningar krabbameina	457	14,7	2.332	2.449	-4,8%	240	258	-7,0%	9,7	9,7	0,0%
Meltingarlækningar	662	21,4	3.233	2.920	10,7%	415	382	8,6%	8,3	7,9	5,1%
Nýrnalækningar ²⁾	21	0,7	145	424	-65,8%	9	50	-82,0%	17,6	9,7	81,4%
Smitsjúkdómar	395	12,7	1.899	1.799	5,6%	167	174	-4,0%	11,7	11,1	5,4%
Taugalækningar	654	21,1	3.296	3.356	-1,8%	336	357	-5,9%	10,3	9,7	6,2%
Lyflækningasvið samtals ¹⁾	6.007	193,8	30.120	29.050	3,7%	3.520	3.694	-4,7%	8,8	8,1	8,5%

1) Hér er fyrir bæði árin birtur raun meðallegutími þeirra sjúklinga sem hafa útskrifast frá áramótum, talið frá innskriftardegi til útskriftardags, en með tilkomu vörðhúss gagna eru þessi gögn nú aðgengileg. Hér eru samtölur fyrir meðallegutíma sviðanna birtar án útlaga (m.v. 6 mán.), en meðallegutími einstakra sérgreina birtur með útlögum. Bandstrik merkir að ekki var um neina útskrift að ræða á tímabilinu og því ekki birt tala.

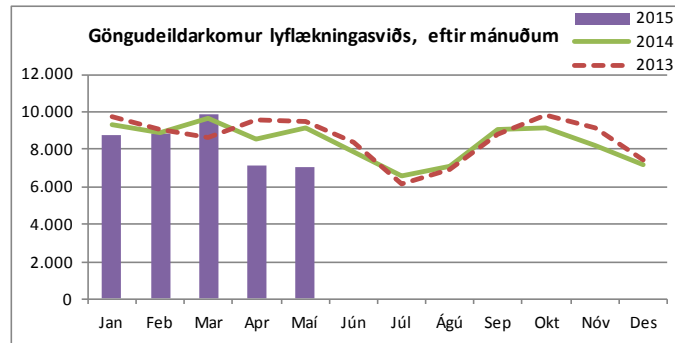
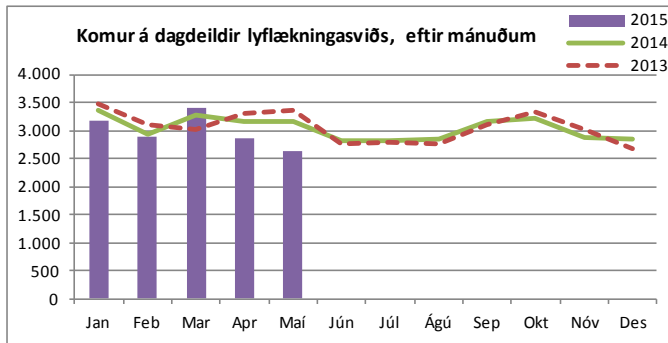
2) Almennar lyflækningar hafa tekið við mörgum stuttum legum frá öðrum sérgreinum. Það skýrir að einhverju leyti fækkun lega og legudaga á öðrum sérgreinum ss. nýrnalækningum.

Dvalir e. legudeildum ¹⁾

	Maí 2015				
	Meðalfjöldi sjúkl./sólarhring	Meðalfjöldi opinna rúma/mán.	Rúmanýting	Dvalardagar (yfir nótt)	Meðal-dvalartími útskrifaðra sjúklinga í maí
Blóðlækningadeild	14,0	14	100%	435	12,0
Bráðalyflækningadeild (A2)	15,0	15	100%	465	4,0
Gigtar- og alm. lyflæknisdeild	13,3	12	110%	411	12,8
Hjartadeild E/G	33,1	32	103%	1.026	6,8
Krabbameinslækningadeild	14,2	14	101%	440	12,9
Liknardeild	11,5	12	96%	358	15,2
Liknardeild, 5 daga deild	1,3	2	63%	39	5,9
Lungnadeild (A6) ²⁾	19,8	20	99%	615	9,9
Meltingar- og nýrnadeild	19,4	19	102%	600	7,3
Smitsjúkdómadeild (A7)	21,0	22	95%	651	13,8
Taugalækningadeild	20,9	20	105%	649	9,4
Lyflækningasvið samtals	183,5	182	101%	5.689	-

1) Fjöldi dvalardaga eftir legudeildum getur verið nokkuð frábrugðinn tölum um legudaga eftir þjónustuflokkum (sérgreinum) sviða m.a. vegna þess að nokkrar deildir eru með innliggjandi sjúklinga frá þjónustuflokkum (sérgrein) sem tilheyri öðru sviði en legudeildin. Tölur um fjölda innskrifta, útskrifta og dvalardaga eftir deildum eru aðgengilegar stjórnendum í Gagnagátt LSH í skýrslunni „Legur og legudagar“ undir „dvalir“.

2) Svefnrannsóknir, næturmeðlingar á A-6 eru taldir í töflunni „Komur á dagdeildir og klínískar rannsóknardeildir“.



Komur á dagdeildir og klínískar rannsóknardeildir (innliggjandi sjúklingar meðtaldir)

	Maí 2015		Janúar - maí		
	Komur	Meðalfjöldi /virkan dag	2015	2014	Breyting milli ára
Dagdeild gígtar- og alm. lyflækninga (B7)	451	25	2.786	2.760	0,9%
Nýrnalækningar (Skilun)	687	30	3.520	3.718	-5,3%
Dagdeildarkomur á hjartagátt	68	4	598	662	-9,7%
Hjarta- og æðþræðingarsstofa	120	7	890	931	-4,4%
Svefnrannsóknir, næturælingar á legud.(A6)	25	1	242	275	-12,0%
Dagdeild blóðlækninga (11C)	373	21	1.877	1.755	7,0%
Dagdeild krabbameinslækninga (11B)	544	30	2.900	3.352	-13,5%
Dagdeildarkomur, líknardeild	32	2	153	155	-1,3%
Meltingarlækningar (speglanir og komur á 13D)	6	0	50	2178	-97,7%
Lyflækningasvið samtals	2.306	120	13.016	15.786	-17,5%

Komur á göngudeildir ¹⁾

(Gögn úr klínísku vöruhúsi)

	Maí 2015		Janúar - maí		
	Komur	Meðalfjöldi /virkan dag	2015	2014	Breyting milli ára
Húðsjúkdómar (A1)	703	39	3.922	4.609	-14,9%
Kynsjúkdómar (A1)	539	30	3.196	3.587	-10,9%
Taugalækningar (A2)	402	22	1.899	2.084	-8,9%
Göngudeild lyflækninga Fv. (A3), þar af:	1.625	90	9.209	9.425	-2,3%
gigtarsjúkdómar (A3 og B7)	338	19	1.840	1.916	-4,0%
gd. lungnalækninga	205	11	1.318	1.412	-6,7%
gd. langvinna lungnasjúkdóma	19	1	230	265	-13,2%
almennar lyflækningar	20	1	120	11	-
ofnæmissjúkdómar	370	21	2.120	1.988	6,6%
smitsjúkdómar	110	6	587	720	-18,5%
svefnrannsóknir	563	31	2.994	3.113	-3,8%
Taugarannsóknir (C2)	121	7	716	787	-9,0%
Hjartarannsókn (E1, 10E og 13F)	1.390	77	9.254	9.955	-7,0%
Innkirtlasjúkdómar (G3 og 22B)	480	27	2.617	2.565	2,0%
Hjartagátt (10D), þar af:	321	18	1.876	1.636	14,7%
gd. hjartabilunar	130	7	800	643	24,4%
gd. Hjartagátt	163	9	702	590	19,0%
innskrifitir	28	2	374	403	-7,2%
Meltingarsjúkdómar (10E)	107	6	644	827	-22,1%
Nýrnalækningar (10E), þar af:	162	9	809	877	-7,8%
vegna nýraigræðslu	7	0	63	113	-44,2%
Geislameðferð	643	36	4.156	4.888	-15,0%
Blóðlækningar	135	8	757	763	-0,8%
Krabbameinslækningar	325	18	2.026	2.351	-13,8%
Líknardeild, göngudeildarkomur	7	0,4	32	29	-
Lyflækningasvið samtals	6.960	387	41.113	44.383	-7,4%

1) Hér eru einungis taldar göngudeildarkomur, ekki þjónusta við innliggjandi sjúklinga eða sjúklinga á dagdeildum. Símtöl undanskilin.

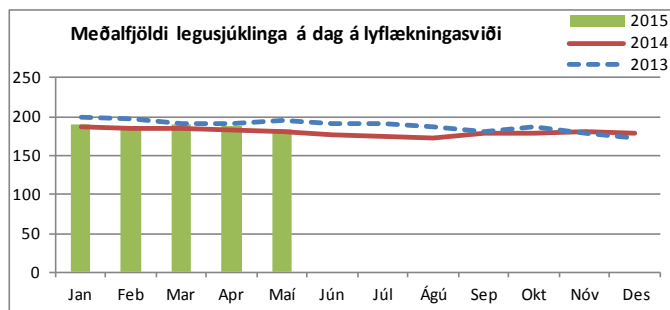
Aðgerðir í hjartaþræðingu og eftirlit

	Janúar - maí				
	Fjöldi	Maí 2015	2015	2014	Breyting milli ára
Hjartaþræðingar, þar af:					
kransæðavíkanir	45	247	305		-19,0%
Hlutfall vikkana af öllum þræðingum	44%	35%	41%		-14,5%
Gangráðsigræðslur og -skiptingar *	-	-	113		-
Gangráðs- og bjargráðæftirlit	194	1.444	1.709		-15,5%
Brennsluáðgerðir (Ablationir)	7	47	45		4,4%
Aortalokuaðgerðir	1	3	0		-
Lokanir á opum milli forhöfða hjarta (Asd)	0	5	-		-
Bjargráðsigræðslur	3	27	21		28,6%

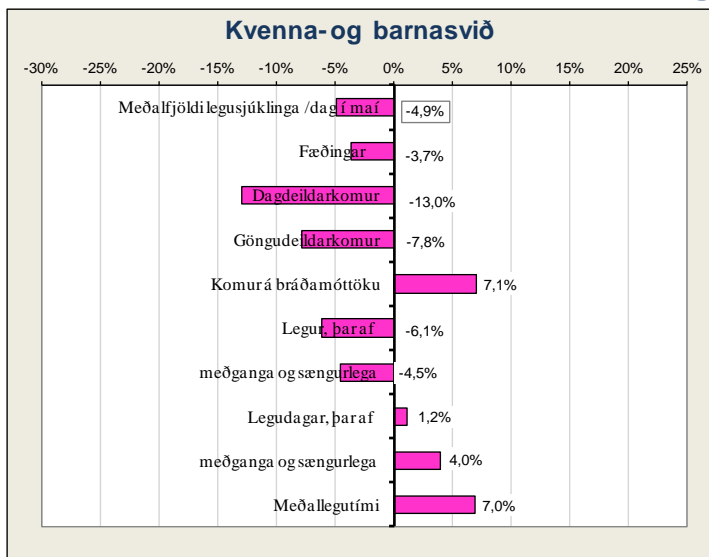
* Tölur ekki aðgengilegar vegna verkfalls lífeindafæðinga

Heimavitjanir

	Maí 2015		Janúar - maí		
	Vitjanir	Meðalfjöldi /dag	2015	2014	Breyting milli ára
Heimahlýgning	352	20	1.741	1.962	-11,3%
Vitjanir til langveikra lungnasjúklinga	62	3	384	383	0,3%
Vitjanir v. svefnrannsóknna	0	0,0	19	28	-32,1%
Lyflækningasvið samtals	414	23	2.144	2.373	-9,7%



Kvenna- og barnasvið



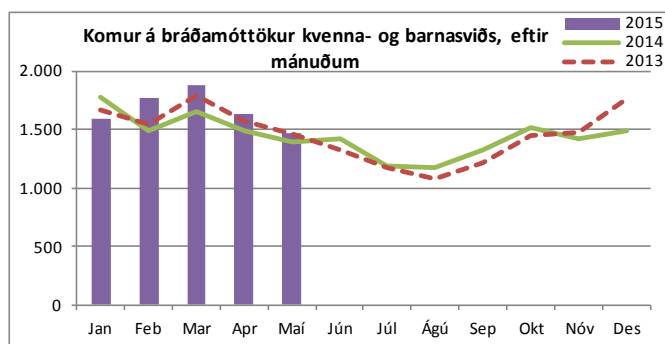
Fæðingar

	Janúar - maí			
	Mái 2015	2015	2014	Breyting milli ára
Fædd börn	234	1.230	1.277	-3,7%
Fæðingar, þar af	231	1.206	1.252	-3,7%
keisaraskurðir	37	200	200	0,0%
tvíburafæðingar	3	24	25	-4,0%
þríburafæðingar	0	0	0	-
Hlutfall fjölburafæðinga	1,3%	2,0%	2,0%	-
Hlutfall keisaraskurða	16,0%	16,6%	16,0%	-

Bráðamóttökur

(Gögn úr klínisku vörðunni)

	Komur		Fjöldi koma jan.-maí			Breyting milli ára	Meðalfjöldi á dag		Innlagnir í kjölfar komu			Hlutfall innlagna	
	Mái 2015	Mái 2014	2015	2014	Mismunur		2015	2014	2015	2014	Mismunur	2015	2014
	Bráðamóttaka barna	1.160	1.043	6.759	6.115		644	10,5%	45	40	435	404	31
Bráðakomur á kvennadeildir	313	349	1.607	1.698	-91	-5,4%	11	11	246	276	-30	15,3%	16,3%
v. kvenlækninga	54	79	303	370	-67	-18,1%	2	2	52	82	-30	17,2%	22,2%
v. meðgöngu og fæðinga, þar af	259	270	1.304	1.328	-24	-1,8%	9	9	194	194	0	14,9%	14,6%
á deild 22A	133	109	582	606	-24	-4,0%	4	4	51	76	-25	8,8%	12,5%
á deild 23B	126	161	722	641	81	12,6%	5	4	143	103	40	19,8%	16,1%
Hreiður 23B	0	-	0	81	-81	-100,0%	0	0	0	15	-15	-	18,5%

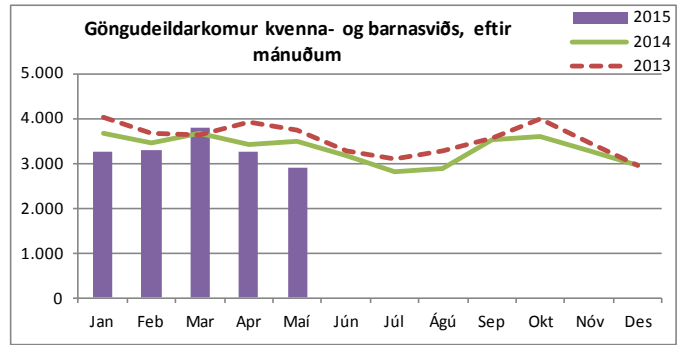
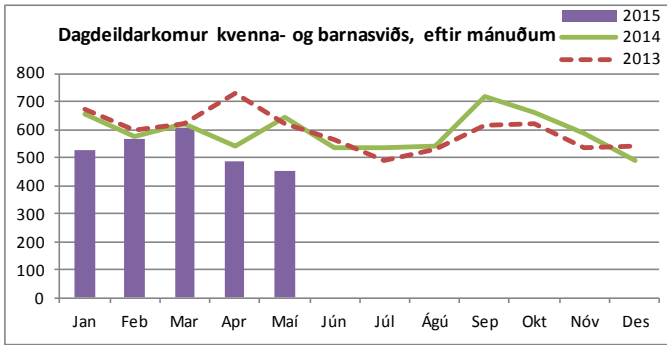


Legur eftir þjónustuflokkum

(Gögn úr klínisku vörðunni)

	Mái 2015		Janúar - maí								
	Legudagar	Meðalfjöldi sjúkl./dag	Legudagar			Legur			Meðallegutími		
			2015	2014	Breyting milli ára	2015	2014	Breyting milli ára	2015	2014	Breyting milli ára
Almennar barnalækningar	342	11,0	1.591	1.773	-10,3%	474	456	3,9%	3,3	3,7	-10,8%
Barna- og unglingaæðlækningar	329	10,6	1.738	1.904	-8,7%	126	105	20,0%	16,4	19,9	-17,6%
Barnaskurðlækningar	164	5,3	769	748	2,8%	264	300	-12,0%	2,9	2,6	11,5%
Hvildarinnlagnir - börn	126	4,1	684	790	-13,4%	164	194	-15,5%	4,2	4,2	0,0%
Nýburalækningar	383	12,4	2.272	1.590	42,9%	157	164	-4,3%	14,1	11,2	25,9%
Kvenlækningar	147	4,7	895	1.139	-21,4%	349	441	-20,9%	2,7	2,6	3,8%
Meðganga og sængurlega	634	20,5	3.308	3.181	4,0%	1.512	1.584	-4,5%	2,0	2,0	0,0%
Kvenna- og barnasvið samtals¹⁾	2.125	68,5	11.257	11.125	1,2%	3.046	3.244	-6,1%	3,7	3,4	7,0%

1) Hér er fyrir bæði árin birtur raun meðallegutími þeirra sjúklinga sem hafa útskrifast frá áramótum, talið frá innskriftardegi til útskriftardags, en með tilkomu vörðuhúss gagna eru þessi gögn nú aðgengileg. Hér eru samtölur fyrir meðallegutíma sviðanna birtar án útlaga (m.v. 6 mán.), en meðallegutími einstakra sérgreina birtur með útlögum. Bandstrik merkir að ekki var um neina útskrift að ræða á tímabilinu og því ekki birt tala.



Komur á dagdeildir og klínískar rannsóknardeildir (innliggjandi sjúklingar meðtaldir)

	Maí 2015		Janúar - maí		
	Komur	Meðalfjöldi /virkan dag	2015	2014	Breyting milli ára
Dagdeild barna	101	6	665	777	-14,4%
Dagdeild mæðravendar (22B)	211	12	922	924	-0,2%
Dagdeildarkomur á 22A	4	0,2	14	14	0,0%
Dagdeildarkomur kvenlækninga (21A)	90	5	651	833	-21,8%
Dagdeildarkomur á vökudeild	29	2	176	315	-44,1%
Rjóður, dagdeild	18	1	205	163	-
Kvenna- og barnasvið samtals	453	25	2.633	3.026	-13,0%

Komur á göngudeildir ¹⁾

(Gögn úr klínísku vörðúsi)

	Maí 2015		Janúar - maí		
	Komur	Meðalfjöldi /virkan dag	2015	2014	Breyting milli ára
Göngudeild Barnaspítala	942	52	5.175	4.823	7,3%
Barna- og unglíngageðdeild, án vitjana	432	24	2.455	2.999	-18,1%
Kvenlækningar, innskriftir	17	1	143	227	-37,0%
Göngudeild kvenlækninga	295	16	1.946	2.589	-24,8%
Fósturgreiningardeild	746	41	4.312	4.492	-4,0%
Mæðravend	379	21	2.123	2.399	-11,5%
Kvenna- og barnasvið samtals	2.811	156	16.154	17.529	-7,8%

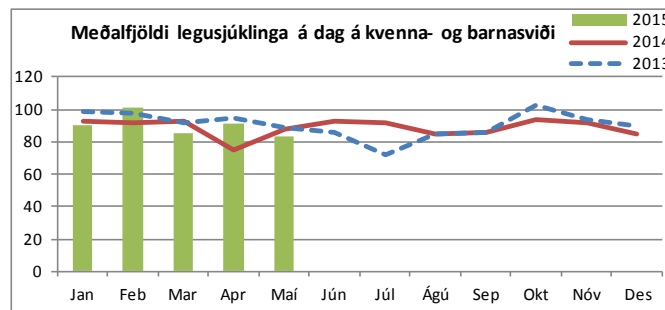
¹⁾ Hér eru einungis taldar göngudeildarkomur, ekki þjónusta við innliggjandi sjúklinga eða sjúklinga á dagdeildum. Símtöl undanskilin.

Dvalir e. legudeildum ¹⁾

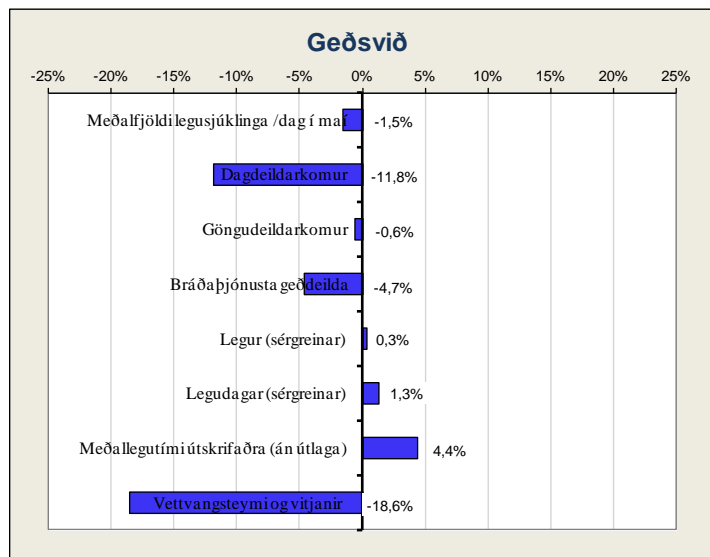
	Maí 2015				
	Meðalfjöldi sjúkl./sólárhling	Meðalfjöldi opinna rúma/mán.	Rúmanýting	Dvalardagar (yfir nótt)	Meðaldvalartím i útskrifaðra sjúklinga í maí
Barna- og unglíngageðdeild BUGL, 5 daga deild	10,6	17	62%	329	16,3
Barnadeild	14,2	21	68%	441	3,3
Fæðingarvakt	5,9	9	66%	183	0,6
Kvenlækningadeild	10,2	12	85%	315	2,9
Meðgöngu- og sængurlegudeild	14,6	24	61%	453	1,3
Rjóður	4,1	7	58%	126	3,8
Vökudeild	12,8	22	58%	396	10,8
Kvenna- og barnasvið samtals²⁾	72,4	112	66%	2.243	-

¹⁾ Fjöldi dvalardaga eftir legudeildum getur verið nokkuð frábrugðinn tölum um legudaga eftir þjónustuflokkum (sérgreinum) sviða m.a. vegna þess að nokkrar deildir eru með innliggjandi sjúklinga frá þjónustuflokk (sérgrein) sem tilheyrir öðru sviði en legudeildin. Tölur um fjölda innskrifta, útskrifta og dvalardaga eftir deildum eru aðgengilegar stjórnendum í Gagnagátt LSH í skýrslunni „Legur og legudagar“ undir „dvalir“.

²⁾ Rúmanýting alls er reiknuð án fæðingardeilda og vökudeilda.

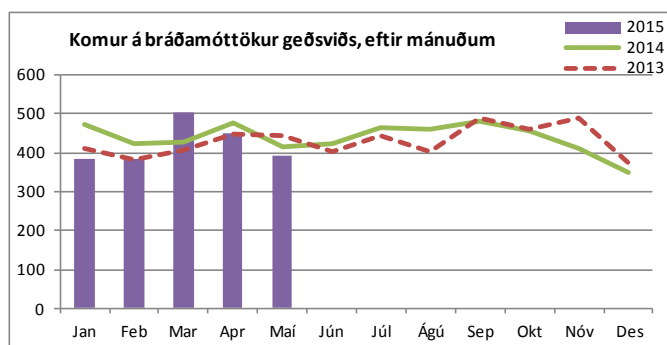


Geðsvið



Heimavitjanir

	Maí 2015		Janúar - maí		
	Vitjanir	Meðalfjöldi /dag	2015	2014	Breyting milli ára
Samfélagsþjónusta geðsviðs	154	8,6	783	843	-7,1%
Vitjanir frá göngudeild á Kleppi	22	1,2	141	292	-51,7%
Geðsvið samtals	176	10	924	1.135	-18,6%



Bráðamóttökur

(Gögn úr klínisku vörðhúsi)

	Komur		Fjöldi koma jan.-maí			Breyting milli ára	Meðalfjöldi á dag		Innlagnir í kjölfar komu			Hlutfall innlagna	
	Maí 2015	Maí 2014	2015	2014	Mismunur		2015	2014	2015	2014	Mismunur	2015	2014
	Bráðáþjónusta geðdeilda	394	413	2.109	2.212		-103	-4,7%	14	15	421	380	41

Legur eftir þjónustuflokkum

(Gögn úr klínisku vörðhúsi)

	Maí 2015		Janúar - maí								
	Legudagar	Meðalfjöldi sjúkl./dag	Legudagar			Legur			Meðallegutími		
			2015	2014	Breyting milli ára	2015	2014	Breyting milli ára	2015	2014	Breyting milli ára
Almennar geðlækningar (og fíknimeðferð)	1.754	56,6	8.513	8.433	0,9%	821	803	2,2%	10,4	10,5	-1,0%
Geðlækningar, endurhæfing	1.038	33,5	5.135	5.055	1,6%	99	106	-6,6%	82,2	67,9	21,1%
Réttargeðlækningar	332	10,7	1.739	1.697	2,5%	19	27	-29,6%	-	-	-
Geðsvið samtals¹⁾	3.124	100,8	15.387	15.185	1,3%	939	936	0,3%	13,6	13,1	4,4%

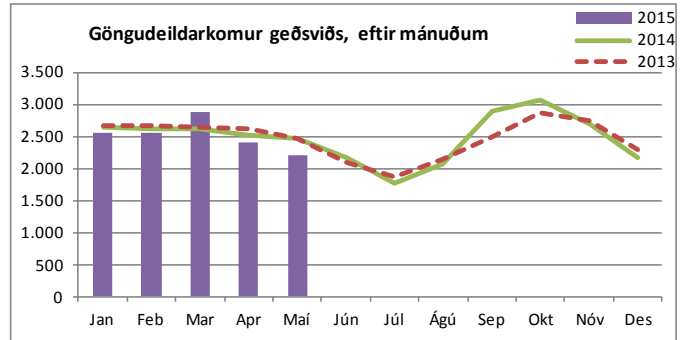
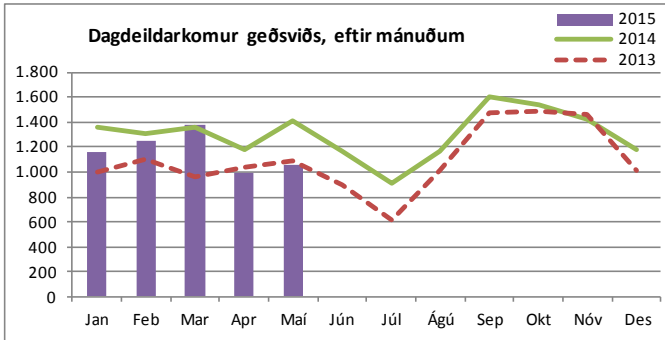
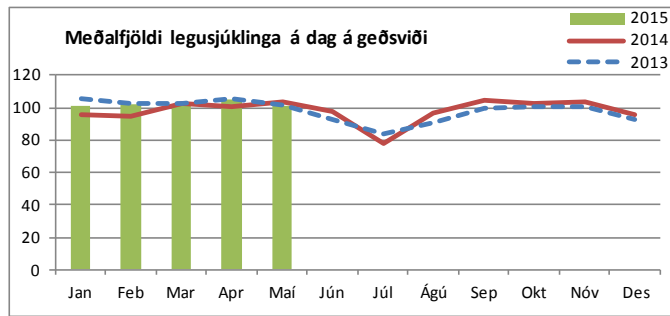
1) Hér er fyrir bæði árin birtur raun meðallegutími þeirra sjúklinga sem hafa útskrifast frá áramótum, talið frá innskriftardegi til útskriftardags, en með tilkomu vörðhúss gagna eru þessi gögn nú aðgengileg. Hér eru samtölur fyrir meðallegutíma sviðanna birtar án útlaga (m.v. 6 mánn.), en meðallegutími einstakra sérgreina birtur með útlögum. Bandstrik merkir að ekki var um neina útskrift að ræða á tímabilinu og því ekki birt tala.

Dvalir e. legudeildum¹⁾

	Maí 2015				
	Meðalfjöldi sjúkl./sólarhring	Meðalfjöldi opinna rúma/mán.	Rúmanýting	Dvalardagar (yfir nótt)	Meðal-dvalartími útskrifaðra sjúklinga í maí
Endurhæfingargeðdeild	12,0	12	100%	371	61,7
Endurhæfingargeðdeild, 5-daga deild	7,8	11	71%	141	11,6
Móttökugeðdeild 32A	17,6	18	98%	545	10,9
Bráðageðdeild 32C	8,6	10	86%	266	9,2
Bráðageðdeild 32CB, bráðaherbergi	0,6	1	-	20	0,8
Laugarásinn meðferðargeðdeild (Endurhæfing LR)	7,0	7	100%	218	82,8
Móttökugeðdeild 33C	16,4	16	102%	508	14,1
Móttökugeðdeild fíknimeðferðar (33A)	13,4	15	89%	415	7,5
Réttargeðdeild	4,2	9	47%	130	-
Sérhæfð endurhæfingargeðdeild	9,9	10	99%	308	108,0
Öryggisgeðdeild	6,5	8	81%	202	-
Geðsvið samtals²⁾	104,0	117	92%	3.124	-

1) Fjöldi dvalardaga eftir legudeildum getur verið nokkuð frábrugðinn tölum um legudaga eftir þjónustuflokkum (sérgreinum) sviða m.a. vegna þess að nokkrar deildir eru með innliggjandi sjúklinga frá þjónustuflokkum (sérgrein) sem tilheyra öðru sviði en legudeildin. Tölur um fjölda innskrifta, útskrifta og dvalardaga eftir deildum eru aðgengilegar stjórnendum í Gagnagátt LSH í skýrslunni „Legur og legudagar“ undir „dvalir“.

2) Rúmanýting alls er reiknuð án réttargeðdeilda.



Komur á dagdeildir og klínískar rannsóknardeildir (innliggjandi sjúklingar meðtaldir)

	Maí 2015		Janúar - maí		
	Komur	Meðalfjöldi /virkan dag	2015	2014	Breyting milli ára
Dagdeild fíknimeðferðar	237	13	1.028	1.376	-25,3%
Dagdeild átröskunar	65	4	454	600	-24,3%
Dagdeild Hvítabandi (m. lífsfærni)	160	9	906	1.481	-38,8%
Dagd. komur á legudeildir geðsviðs	31	1,7	108	189	-42,9%
Laugarásinn meðferðargeðdeild (LR)	559	31	3.335	2.966	12,4%
Geðsvið samtals	1.052	58	5.831	6.612	-11,8%

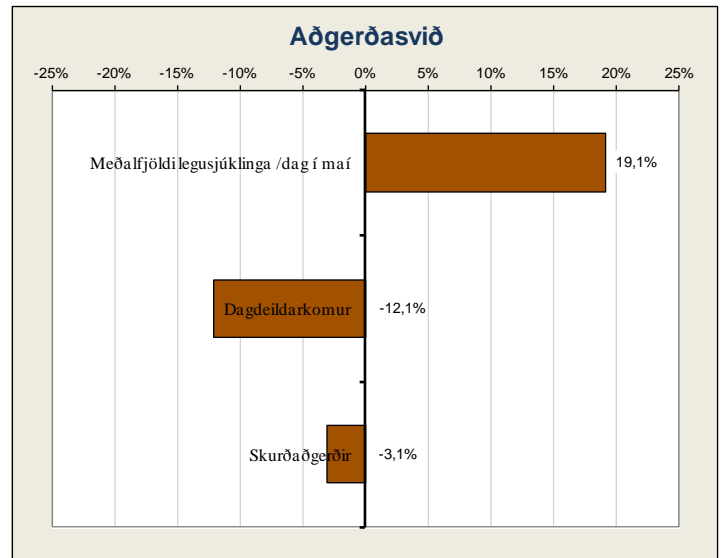
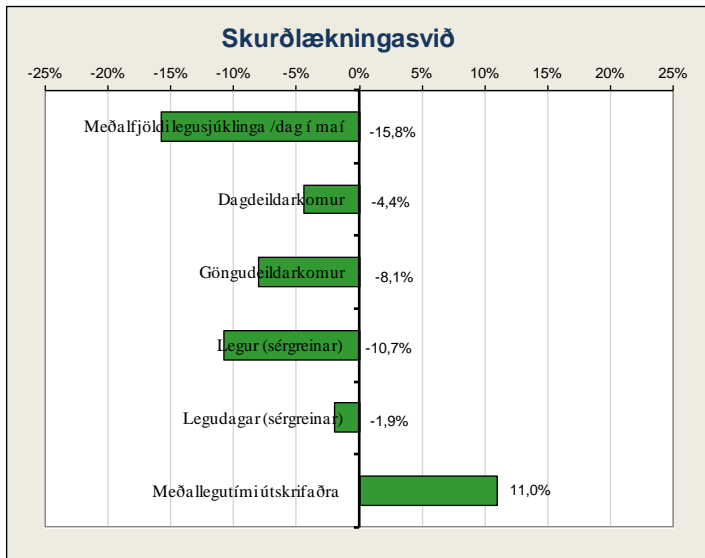
Komur á göngudeildir ¹⁾

(Gögn úr klínísku vöruhúsi)

	Maí 2015		Janúar - maí		
	Komur	Meðalfjöldi /virkan dag	2015	2014	Breyting milli ára
Félagsráðgjöf, utan geðsviðs	136	8	747	846	-11,7%
Göngudeild fíknimeðferðar	509	28	2.826	2.882	-1,9%
Göngudeild geðsviðs 31E (m. Hvítabandi)	706	39	4.137	4.191	-1,3%
Göngudeild átröskunar	93	5	516	492	4,9%
Göngudeild Kleppi án vitjana	465	26	2.707	2.826	-4,2%
GD FMB teymis	114	6	683	498	37,1%
Sálgæsla presta og djákna	46	3	347	370	-6,2%
Sálfræðipjónusta, utan geðsviðs	66	4	486	511	-4,9%
Göngudeild samfélagsgeðteymi	79	4	481	394	22,1%
Geðsvið samtals	2.214	118	12.930	13.010	-0,6%

1) Hér eru einungis taldar göngudeildarkomur, ekki þjónusta við innliggjandi sjúklinga eða sjúklinga á dagdeildum. Símtöl undanskilin.

Skurðlækningasvið og aðgerðasvið



Legur eftir þjónustuflokkum

(Gögn úr klínísku vöruhúsi)

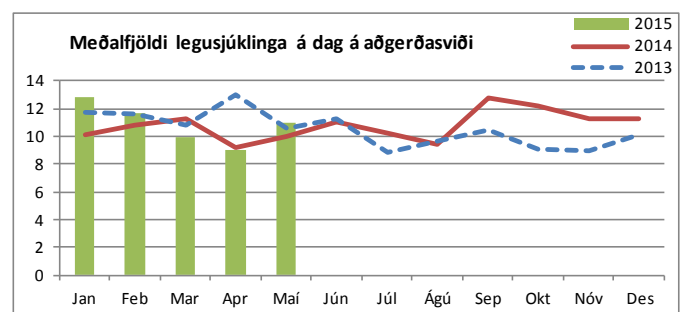
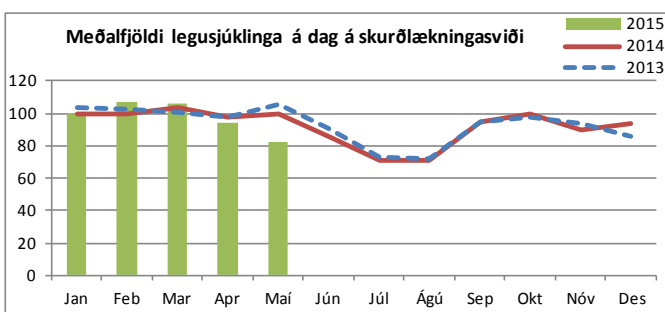
	Maí 2015		Janúar - maí								
	Legu- dagar	Meðalfjöldi sjúkl./dag	Legudagar			Legur			Meðallegutími		
			2015	2014	Breyting milli ára	2015	2014	Breyting milli ára	2015	2014	Breyting milli ára
Almennar skurðlækningar	967	31,2	4.846	4.871	-0,5%	921	989	-6,9%	5,3	4,8	10,4%
Augnlækningar	48	1,5	184	94	95,7%	61	64	-4,7%	3,1	1,5	106,7%
Bæklunarskurðlækningar	635	20,5	4.329	4.450	-2,7%	710	835	-15,0%	6,2	5,4	14,8%
Háls-, nef- og eyrnalækningar	87	2,8	425	515	-17,5%	188	227	-17,2%	2,2	2,6	-15,4%
Heila- og taugaskurðlækningar	132	4,3	969	1.001	-3,2%	197	218	-9,6%	5,4	4,6	17,4%
Hjarta- og lungnaskurðlækningar	326	10,5	2.107	2.003	5,2%	221	200	10,5%	10,1	10,2	-1,0%
Lýtalækningar	110	3,5	684	822	-16,8%	99	100	-1,0%	8,3	10,0	-17,0%
Þvagfæraskurðlækningar	95	3,1	732	910	-19,6%	225	310	-27,4%	3,2	2,8	14,3%
Æðaskurðlækningar	301	9,7	1.055	967	9,1%	110	118	-6,8%	6,6	7,2	-8,3%
Skurðlækningasvið samtals¹⁾	2.701	87,1	15.331	15.633	-1,9%	2.732	3.061	-10,7%	5,6	5,1	11,0%

1) Hér er fyrir bæði árin birtur raun meðallegutími þeirra sjúklinga sem hafa útskrifast frá áramótum, talið frá innskriftardegi til útskriftardags, en með tilkomu vöruhúss gagna eru þessi gögn nú aðgengileg. Hér eru samtölur fyrir meðallegutíma sviðanna birtar án útlaga (m.v. 6 mán.), en meðallegutími einstakra sérgreina birtur með útlögum. Bandstrik merkir að ekki var um neina útskrift að ræða á tímabilinu og því ekki birt tala.

Dvalir e. legudeildum¹⁾

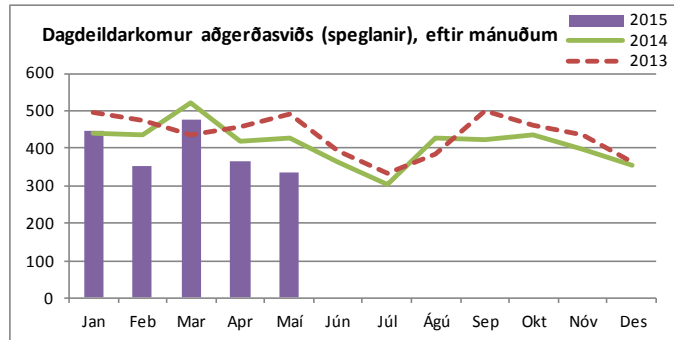
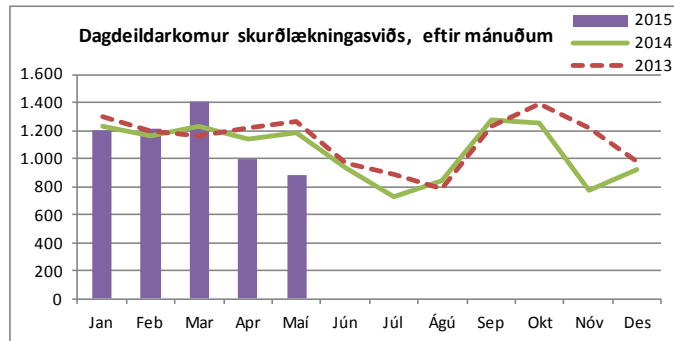
	Maí 2015				
	Meðalfjöldi sjúkl./sólárhvring	Meðalfjöldi opinna rúma/mán.	Rúma- nýting	Dvalardagar (yfir nótt)	Meðal- dvalartími útskrifaðra sjúklinga í maí
Bæklunarskurðeild (B5)	14,2	15	95%	440	6,2
Heila-, tauga- og bæklunarskurðeild (B6)	14,5	16	91%	449	4,5
Hjarta-, lungna- og augnskurðeild (12E)	16,7	17	98%	518	5,1
HNE-, lýta- og æðaskurðeild (A4)	14,8	14	106%	460	10,8
Skurðlækningadeild (12G)	12,8	13	98%	396	4,4
Skurðlækninga- og þvagfæraskurðeild (13G)	9,8	11	89%	305	4,6
Skurðlækningasvið samtals	82,8	86	96%	2.568	-
Gjörgæsludeild Fossvogi	5,1	7	73%	158	2,0
Gjörgæsludeild Hringbraut	5,7	7	82%	178	2,3
Aðgerðasvið samtals	10,8	14	77%	336	-

1) Fjöldi dvalardaga eftir legudeildum getur verið nokkuð frábrugðinn tölum um legudaga eftir þjónustuflokkum (sérgreinum) sviða m.a. vegna þess að nokkrar deildir eru með innliggjandi sjúklinga frá þjónustuflokk (sérgrein) sem tilheyrir öðru sviði en legudeildin. Tölur um fjölda innskrifta, útskrifta og dvalardaga eftir deildum eru aðgengilegar stjórnendum í Gagnagátt LSH í skýrslunni „Legur og legudagar“ undir „dvalir“.



Komur á dagdeildir og klínískar rannsóknardeildir (innliggjandi sjúklingar meðtaldir)

	Maí 2015		Janúar - maí		
	Komur	Meðalfjöldi /virkan dag	2015	2014	Breyting milli ára
Dagdeild augnlækninga	423	24	2.306	2.197	5,0%
Dagdeild skurðlækninga F, þar af:	241	13	1.743	1.983	-12,1%
bæklunarlækningar	82	5	679	839	-19,1%
háls-, nef- og eyrnalækningar	85	5	518	571	-9,3%
heila- og taugalækningar	35	2	247	266	-7,1%
lýtalækningar	18	1	121	141	-14,2%
æðaskurðlækningar	21	1	178	166	7,2%
Dagdeild skurðlækninga H, þar af:	226	13	1.624	1.752	-7,3%
undirbúningur fyrir aðgerð o.fl.	59	3	436	561	-22,3%
almennar skurðlækningar	80	4	596	579	2,9%
þvagfæraskurðlækningar	41	2	288	278	3,6%
meltingarlækningar	6	0,3	50	89	-43,8%
lyflækningar krabbameina	0	0	17	36	-52,8%
augnlækningar	20	1	110	100	10,0%
nýrnalækningar	0	0,0	9	16	-43,8%
aðrar sérgreinar	20	1	118	93	26,9%
Skurðlækningasvið samtals	890	49	5.673	5.932	-4,4%
Speglanir Fossvogir	31	2	159	178	-10,7%
Speglanir Hringbraut	303	17	1.814	2.067	-12,2%
Aðgerðasvið samtals	334	19	1.973	2.245	-12,1%

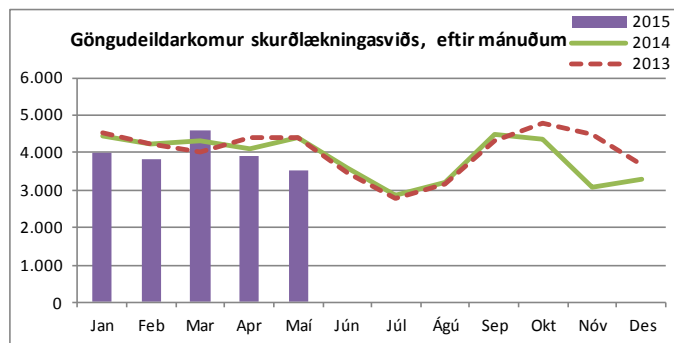


Komur á göngudeildir ¹⁾

(Gögn úr klínísku vöruhúsi)

	Maí 2015		Janúar - maí		
	Komur	Meðalfjöldi /virkan dag	2015	2014	Breyting milli ára
Augnlækningar	655	36	2.841	3.259	-12,8%
Göngudeild skurðlækninga F (B3) alls, þar af:	1.095	61	6.344	7.138	-11,1%
æðaskurðlækningar	12	1	105	117	-10,3%
háls-, nef- og eyrnalækningar	679	38	3.640	4.046	-10,0%
heila- og taugaskurðlækningar	71	4	479	751	-36,2%
hjúkrunarmóttaka	176	10	1.026	482	112,9%
innskriftamiðstöð	85	5	748	926	-19,2%
lýtalækningar	72	4	346	816	-57,6%
Bæklunarlækningar (G3)	572	32	3.444	3.903	-11,8%
Göngudeild skurðlækninga H (10E) alls, þar af:	608	34	3.639	3.923	-7,2%
hjarta- og lungnaskurðlækningar	42	2	221	151	46,4%
hjúkrunarmóttaka	240	13	1.434	1.459	-1,7%
innskriftamiðstöð	101	6	746	1.039	-28,2%
almennar skurðlækningar	193	11	1.041	1.078	-3,4%
deildarlækningar	19	1	110	126	-12,7%
skurðlækningar 12G	2	0	20	55	-63,6%
verkjámstöð	11	0,6	67	15	346,7%
Þvagfæraskurðlækningar (11A)	526	29	3.064	2.792	9,7%
Næringarstofa	28	0	209	238	-12,2%
Skurðlækningasvið samtals	3.484	192	19.541	21.253	-8,1%

1) Hér eru einungis taldar göngudeildarkomur, ekki þjónusta við innliggjandi sjúklinga eða sjúklinga á dagdeildum. Símtöl undanskilin.



Speglanir

	Fjöldi	Janúar - maí		
		Maí 2015	2015	2014
Magaspeglun	140	755	876	-13,8%
Ristilspeglun löng	61	325	462	-29,7%
Ristilspeglun stutt	17	134	174	-23,0%
Gallvegsspeglun	29	148	136	8,8%
Berkjuspeglun	19	152	153	-0,7%
Örnun í speglun (EUS)	9	57	60	-5,0%
Annað	57	389	381	2,1%
Alls	332	1.960	2.242	-12,6%

Blóðbanki – Reykjavík og Akureyri

(Gögn frá starfseiningu)

	Samtals jan. - apríl		Breyting milli ára
	2015	2014	
Blóðgjafar			
Safnaðar heilblóðseiningar.	3.489	3.810	-8,4%
Sértæk blóðsöfnun (blóðfl./plasma/rauðk)	321	342	-6,1%
Nýskráðir blóðgjafar	497	770	-35,5%
Fjöldi blóðsöfnunarferða	35	42	-16,7%
Blóðhlutar			
Heildarframeiðsla rauðkornabykkis*	-	3.855	-
Heildarframeiðsla blóðfloguþykknis*	-	704	-
Heildarframeiðsla plasma*	-	1074	-
Gefið rauðkornabykkni	3.544	3.998	-11,4%
Gefið blóðfloguþykni	685	626	9,4%
Gefið plasma	992	941	5,4%
Samtals	5.221	11.198	-53,4%
Rannsóknir			
ABO RhD flokkanir	3.111	3.589	-13,3%
Samræmingarpróf	3.549	3.691	-3,8%
Samtals	6.660	7.280	-8,5%

*Tölur ekki aðgengilegar vegna verkfalls líffr.-og líf eindafr.

Nýting skurðsérgræina á úthlutaðum dagvinnutíma ¹⁾

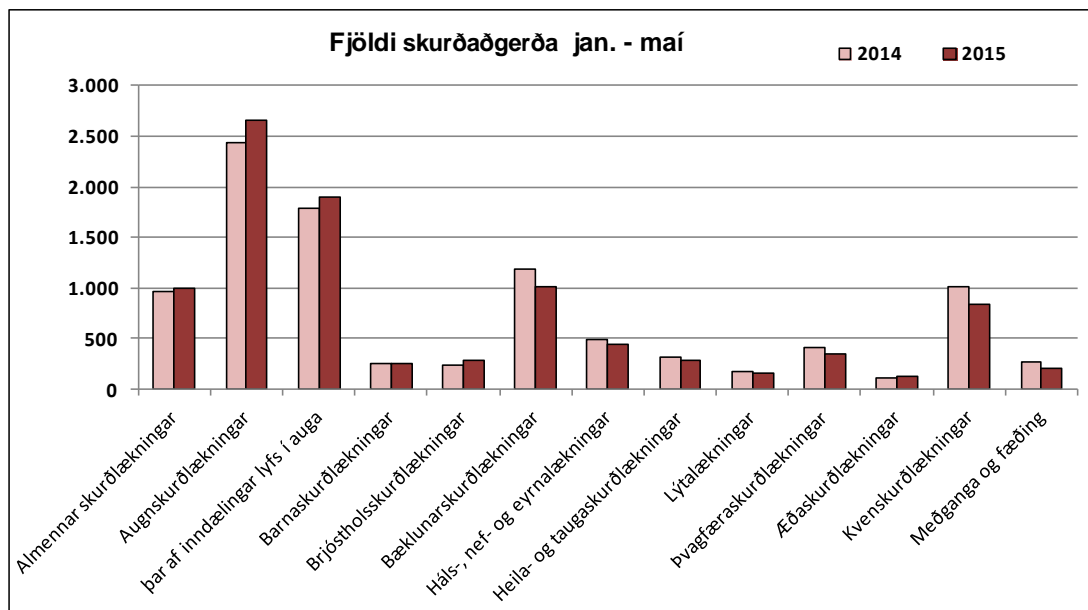
	Jan. - maí			
	Fossvogur	Hringbraut	Eiríksgrata	Kvennadeild
Bæklunarskurðlækningar	54,4%			
Háls-, nef- og eyrnalækningar	67,7%			
Heila- og taugaskurðlækningar	61,2%			
Lýtalækningar	60,1%			
Æðaskurðlækningar	75,3%			
Almennar skurðlækningar		75,0%		
Augnlækningar		81,4%		
Barnaskurðlækningar		102,9%		
Brjóstholsskurðlækningar		69,8%		
Þvagfæraskurðlækningar		55,9%		
Augnlækningar			63,4%	
Almennar skurðlækningar				70,1%
Kvenskurðlækningar				52,0%
Meðganga og fæðing				49,4%
Meðalnýting sérgreina	63,7%	77,0%	63,4%	57,2%

1) Miðað er við samtals nýttan stofutíma ásamt millitíma til þrifa og undirbúningu fyrir næstu aðgerð. Nýting yfir 100% þýðir að sérgreinir nýtir meira en úthlutaðan tíma sinn.

Skurðaðgerðir, eftir aðgerðarflokkum

	Allar aðgerðir í jan. - maí				Þar af bráðaaðgerðir					Þar af dagdeildaraðgerðir				
	Mai	2015	2014	Breyting milli ára	2015	2014	Breyting milli ára	2015	2014	2015	2014	Breyting milli ára	2015	2014
Almennar skurðlækningar	165	999	961	4,0%	350	278	25,9%	35,0%	28,9%	354	312	13,5%	35,4%	32,5%
Augnlækningar	515	2.650	2.432	9,0%	46	39	17,9%	1,7%	1,6%	2.592	2.381	8,9%	97,8%	97,9%
þar af lyfjainndælingar (án aðg.)	387	1.902	1.785	6,6%	-	-	-	-	-	1.902	1.785	6,6%	100,0%	100,0%
Barnaskurðlækningar	46	258	254	1,6%	110	96	14,6%	42,6%	37,8%	138	136	1,5%	53,5%	53,5%
Brjóstholsskurðlækningar	53	282	238	18,5%	115	85	35,3%	40,8%	35,7%	14	14	0,0%	5,0%	5,9%
Bæklunarskurðlækningar	153	1.017	1.189	-14,5%	514	508	1,2%	50,5%	42,7%	395	450	-12,2%	38,8%	37,8%
Háls-, nef- og eyrnalækningar	80	447	483	-7,5%	54	72	-25,0%	12,1%	14,9%	331	328	0,9%	74,0%	67,9%
Heila- og taugaskurðlækningar	49	286	321	-10,9%	67	79	-15,2%	23,4%	24,6%	136	136	0,0%	47,6%	42,4%
Lýtalækningar	28	155	172	-9,9%	28	18	55,6%	18,1%	10,5%	53	74	-28,4%	34,2%	43,0%
Þvagfæraskurðlækningar	57	349	414	-15,7%	49	60	-18,3%	14,0%	14,5%	234	231	1,3%	67,0%	55,8%
Æðaskurðlækningar	33	130	117	11,1%	34	33	3,0%	26,2%	28,2%	48	31	54,8%	36,9%	26,5%
Kvenskurðlækningar	122	838	1.004	-16,5%	227	208	9,1%	27,1%	20,7%	544	701	-22,4%	64,9%	69,8%
Meðganga og fæðing	39	205	272	-24,6%	128	193	-33,7%	62,4%	71,0%	4	5	-	2,0%	1,8%
Samtals ¹⁾	1.340	7.616	7.857	-3,1%	1.722	1.669	3,2%	22,6%	21,2%	4.843	4.799	0,9%	63,6%	61,1%

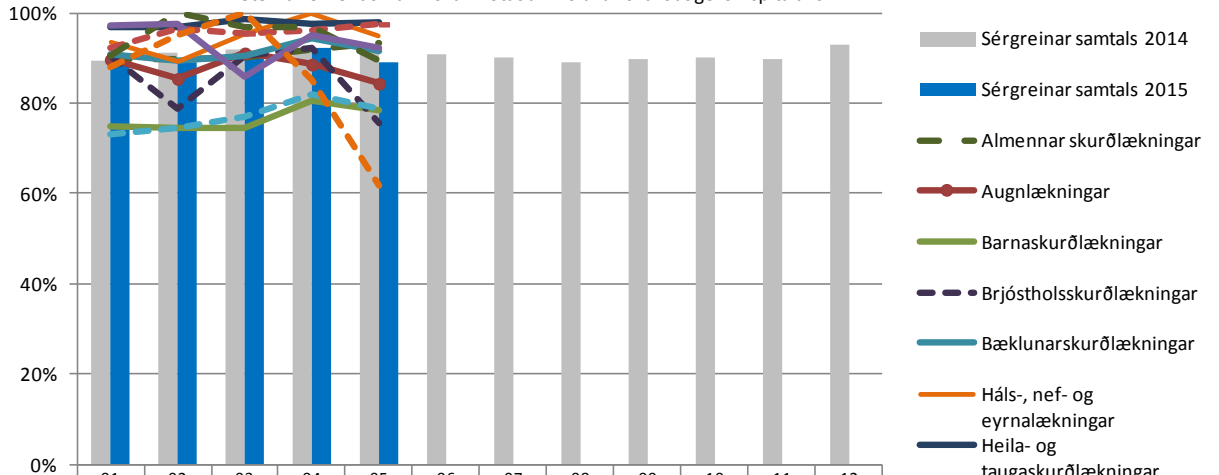
1) Inndælingar lyfs í auga á dagskurðdeild augnlækninga eru nú taldar með í heildarfjölda aðgerða, en voru áður taldar sér.



Hlutfall skurðaðgerða þar sem gátlisti WHO er fylltur út (2014-15)

Gátlisti WHO nær til þátta sem hafa áhrif á öryggi sjúklinga í skurðaðgerðum.

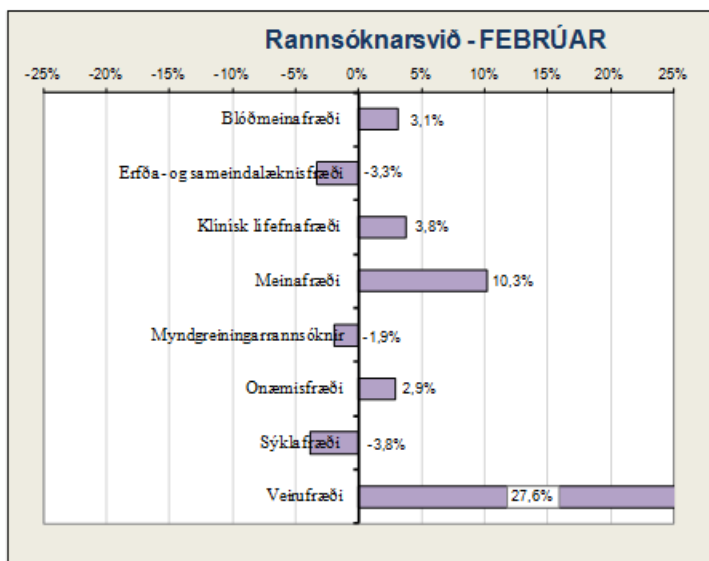
Stefna LSH er að hann skuli notaður við allar skurðaðgerðir spítalans.



	01	02	03	04	05	06	07	08	09	10	11	12
Sérgreinar samtals 2014	89%	91%	92%	92%	93%	91%	90%	89%	90%	90%	90%	93%
Sérgreinar samtals 2015	90%	89%	91%	92%	89%							
Almennar skurðlækningar	90%	90%	90%	92%	93%							
Augnlækningar	90%	85%	91%	89%	84%							
Barnaskurðlækningar	75%	75%	75%	80%	78%							
Brjóstholsskurðlækningar	90%	79%	91%	92%	75%							
Bæklunarskurðlækningar	91%	89%	90%	94%	92%							
Háls-, nef- og eyrnalækningar	93%	89%	95%	100%	95%							
Heila- og taugaskurðlækningar	97%	97%	99%	97%	98%							
Kvenskurðlækningar	92%	97%	96%	96%	98%							
Lýtalækningar	91%	100%	97%	97%	89%							
Meðganga og fæðing	97%	98%	86%	95%	92%							
Þvagfæraskurðlækningar	73%	74%	77%	82%	79%							
Æðaskurðlækningar	88%	95%	100%	85%	62%							

Rannsóknarsvið

Ekki fengust mars-maí tölur vegna verkfalls BHM um annað en myndgreiningar - tölur eru frá febrúar.



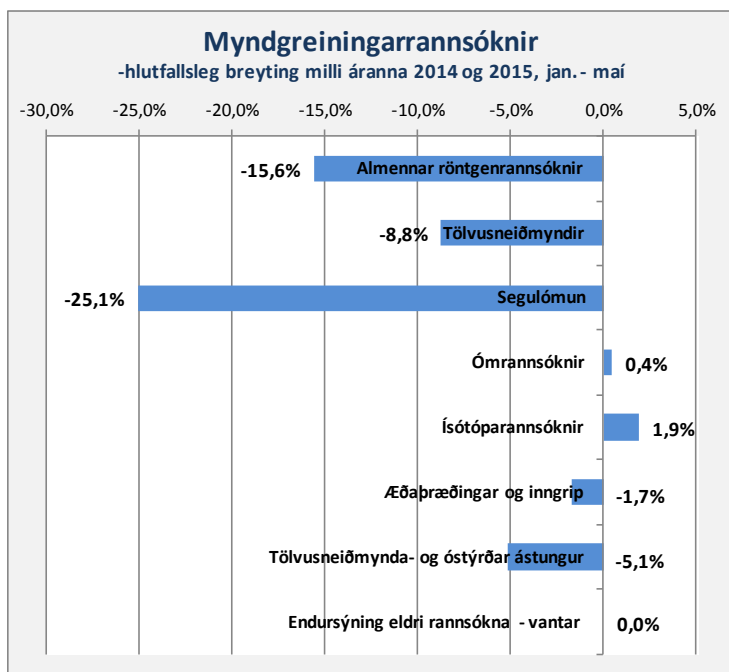
	Fjöldi rannsókna		Breyting milli ára	
	2015	2014		
Blóðmeinafræði	Samtals	56.083	54.372	3,1%
Erfða- og sameindalæknisfræði				
DNA-rannsóknir	270	270	0,0%	
Erfðaráðgjöf	165	179	-7,8%	
Litningarannsóknir	133	126	5,6%	
Lífefnaerfðafraði	30	24	25,0%	
Nýburaskimun	667	699	-4,6%	
Fósturskimun	587	618	-5,0%	
Samtals	1.852	1.916	-3,3%	
Klínísk lífefnafræði	Samtals	212.374	204.586	3,8%
Meinafræði				
Fjöldi vefjasýna	2.358	2.179	8,2%	
Almennar vefjasneiðar	9.615	9.937	-3,2%	
Ýmsar séríttanir (IP/IF/HK ofl.)	4.725	3.007	57,1%	
Flæðigreiningar	0	2	-	
Frumlífræði rannsóknir	66	77	-14,3%	
Faðernisgreiningar	9	9	0,0%	
Sjúkrahússkrufningar	12	4	25,0%	
Réttarkrufningar	25	29	-13,8%	
Samtals	16.810	15.244	10,3%	
Myndgreining				
Almennar röntgenrannsóknir	11.356	11.830	-4,0%	
Æðlaþræðingar og inngrip	245	182	34,6%	
Ísótóparannsóknir	279	207	34,8%	
Ómranisrannsóknir	1.393	1.380	0,9%	
Segulómun	1.496	1.507	-0,7%	
Tölvusneiðmyndir	4.939	4.871	1,4%	
Tölvusneiðmynda- og óstýrðar ástungur	156	138	13,0%	
Endursýning eldri rannsókna	358	503	-28,8%	
Samtals	20.222	20.618	-1,9%	
Ónæmisfræði				
Sjálfsfærniþróun - Skimun	1.472	1.471	0,1%	
Sjálfsfærniþróun - Sérteki	1.283	1.450	-11,5%	
Magnakerfismælingar	702	648	8,3%	
Vessabundið ónæmissvar	2.132	2.041	4,5%	
Frumubundið ónæmissvar	124	133	-6,8%	
Ofnæmispróf - Skimun	693	647	7,1%	
Ofnæmispróf - Sérteki	1.725	1.685	2,4%	
Annað	426	239	-	
Samtals	8.557	8.314	2,9%	
Sýklafræði				
Þvagræktanir	4.361	4.368	-0,2%	
Blóðræktanir	1.710	1.295	32,0%	
Aðrar ræktanir	4.309	3.814	13,0%	
Fjöldi næmisprófa	2.785	2.790	-0,2%	
Klamydiu og lekanda PCR	5.712	5.890	-3,0%	
Blóðvatnspróf	60	1.808	-96,7%	
Sérannsóknir	853	611	39,6%	
Samtals	19.790	20.576	-3,8%	
Veirufræði				
Innsend sýni	-	-	-	
Alm.blóðvatnspróf	1.834	1.709	7,3%	
Ræktanir	993	1.454	-31,7%	
Kjarnasýrumögnun (PCR)	7.332	5.163	42,0%	
Áhætturannsóknir	4.925	4.577	7,6%	
Aðrar rannsóknir	1.385	-	-	
Samtals	16.469	12.903	27,6%	
Alls	352.157	338.529	4,0%	

Komur á göngudeildir ¹⁾

(Gögn úr Klínísku vöruhúsi)

	Maí 2015		Janúar - maí		Breyting milli ára
	Komur	Meðalfjöldi /virkan dag	2015	2014	
Erfða- og sameindalæknisfræði	60	3	349	317	10,1%
Rannsóknarsvið samtals	60	3	349	317	10,1%

1) Hér eru einungis taldar göngudeildarkomur, ekki þjónusta við innliggjandi sjúklinga eða sjúklinga á dagdeildum. Símtöl undanskilin.



1) Þetta eru allar rannsóknir framkvæmdar á LSH, fyrir sjúklinga LSH og aðra landsmenn auk utanaðkomandi sjúklinga.

Fimm ára tölfræðilegt yfirlit / Five years key statistics / Statistisk oversigt

Fimm ára tölfræðilegt yfirlit ¹⁾

Five years statistical overview ¹⁾

Fem års statistisk oversigt ¹⁾

	2014	2013	2012	2011	2010		
Þróun mannfjölda á höfuðborgarsvæðinu ²⁾						Population development in the capital area ²⁾	Udvikling af befolkningen i hovedstadsområdet ²⁾
Ibúafjöldi	208.752	205.675	203.594	202.341	200.907	Number of inhabitants	Befolkning
Fjölgun íbúa	1,50%	1,02%	0,62%	0,71%	-0,17%	Annual increase	Årlig vækst
Fjöldi einstaklinga 70 ára og eldri	18.021	17.556	17.082	16.770	16.638	Number of inhabitants age 70 years and older	Antal beboere 70 år og ældre
Hlutfall einstaklinga 70 ára og eldri	8,63%	8,54%	8,39%	8,29%	8,28%	Proportion of inhabitants age 70 years and older	Procent beboere 70 år og ældre
Fjöldi einstaklinga 80 ára og eldri	7.425	7.320	7.148	6.936	6.730	Number of inhabitants age 80 years and older	Antal beboere 80 år og ældre
Hlutfall einstaklinga 80 ára og eldri	3,56%	3,56%	3,51%	3,43%	3,35%	Proportion of inhabitants age 80 years and older	Procent beboere 80 år og ældre
Lykiltölur LSH ³⁾						Key operational statistics ³⁾	Nøgletal for hospitalet ³⁾
Rekstrarkostnaður alls uppreiðn. á verðlag ársins 2014 ⁴⁾	46.886.493	45.642.952	43.689.536	43.602.789	43.659.441	Total operational costs (ISK) ⁴⁾	Samlede udgifter (ISK) ⁴⁾
Launakostnaður	74%	74%	74%	75%	74%	Salaries	Udgifter til personale
Lyfjakostnaður ⁴⁾	1.671.833	1.600.702	1.470.062	1.467.377	1.545.346	Medication costs (ISK) ⁴⁾	Udgifter til medicin (ISK) ⁴⁾
Fjöldi einstaklinga sem leituðu til LSH	107.766	107.056	106.528	106.814	103.384	Number of individuals receiving hospital care	Antal personer som fik tjeneste fra hospitalet
Slysa- og bráðajónusta - fjöldi koma	98.344	97.633	98.922	96.403	91.454	Emergency units, visits	Skadestue, antal besøg
Fjöldi koma á göngudeildir	227.333	236.833	235.403	238.203	236.339	Outpatient units, visits, thereof	Ambulante besøg, deraf
Fjöldi koma á dagdeildir ¹⁾	79.114	77.811	77.922	79.505	81.205	dayward units, visits ¹⁾	dagpatienter, antal besøg ¹⁾
Fjöldi legudaga ¹⁾	219.821	215.357	213.515	208.563	204.110	Patient days ¹⁾	Antal sengedage ¹⁾
Fjöldi lega/innlagna ¹⁾	26.270	26.753	27.317	27.534	27.728	Admissions ¹⁾	Antal indlæggelser ¹⁾
Meðallegutími (dagar)	8,2	8,6	7,8	7,6	7,4	Average length of stay, thereof	Gennemsnitlig liggetid, deraf
þar af legur < 6 mánuðir	7,5	7,3	7,2	7,0	6,7	stays < 6 months	liggetid < 6 måneder
Meðal DRG vigt legudeildasjúklinga ⁵⁾	1,12	1,14	1,12	1,13	1,24	DRG casemix index, inpatients ⁵⁾	Gennemsnitlig DRG-vægt af indlagte patienter ⁵⁾
Fjöldi DRG eininga ⁵⁾	45.152	46.199	46.045	46.473	49.238	Total DRG units ⁵⁾	Samlede DRG enheder ⁵⁾
Fjöldi rúma í árslok	674	650	649	659	677	Hospital beds	Antal senge
Skurðaðgerðir ¹⁾	12.954	13.688	14.070	14.383	13.717	Surgical procedures, thereof	Kirurgiske behandlinger, deraf
þar af dagdeildaraðgerðir	6.242	6.628	6.602	6.378	6.036	same day surgery	dagskirurgi
Fæðingar	3.165	3.229	3.265	3.241	3.420	Number of births	Antal fødsler
Rannsóknir á rannsóknarsviði	1.964.669	1.921.338	1.832.182	1.822.438	1.737.843	Diagnostic services, thereof	Diagnostiske undersøgelser, deraf
þar af myndgreiningar	116.099	116.600	123.901	124.140	119.126	Diagnostic imaging	antal radiologiske undersøgelser
Greidd stöðugildi/ársverk, meðtalt á mánuði	3.752	3.667	3.643	3.641	3.648	Staffing, full time equivalents	Antal ansatte/ársverk
Fjöldi starfsmanna í upphafi árs (m. Rjóðri) ⁶⁾	4.875	4.764	4.670	4.585	4.774	Number of employees	Antal ansatte personer ⁶⁾
Starfsmannavelta (%)	10,4%	11,1%	11,1%	10,8%	11,3%	Staff turnover	Personale omsætning

1) Í sumum tilfellum eru tölur ekki sambærilegar milli ára vegna mikilla breytinga á starfsemi LSH á tímabilinu.

Figures may be affected by considerable operational changes in the period. I nogle tilfælde kan tallene ikke sammenlignes pga. ændringer af hospitalets drift i perioden.

2) Gögn frá Hagstofu Íslands. Data from Statistics Iceland. Data fra Islands Statistik.

3) Tölur úr ársskýrslum LSH. Data from hospital annual reports. Data fra hospitalets årsberetning.

4) Krónutölur í þúsundum, á verðlagi ársins 2014 (skv. vísitölum Hagstofu Íslands), án fjármagnsliða og vðhalds og stofnkostnaðar. Numbers in thousands (ISK), at fixed price level for the year 2014. Tal i tusind (ISK), ved fast pris for året 2014.

5) Staðlaðar vigtir 2014, ófrágengió uppreiðnað. Án nýbura, hæfingar og sjúkrahótels. Total DRG units based on 2014 DRG weights. Without newborns, rehabilitation and patient hotel. Samlede DRG enheder baseres på 2014 DRG vægt. Uden nyfødte, rehabilitering og patienthotel.

6) Talan fyrir árið 2013 hefur verið leiðrétt frá útgáfinni tölu 2014. The number for 2013 has been corrected from the number published in 2014. Tallet for 2013 er korrigeret fra tal udgivet i 2014

Gengi/Exchange rate

	2014	2013	2012	2011	2010	
Average exchange rate USD to ISK	116,75	122,23	125,05	116,07	122,04	Gennemsnitlig valutakurs USD til ISK
Average exchange rate EUR to ISK	154,86	162,38	160,73	161,42	161,89	Gennemsnitlig valutakurs EUR til ISK

Uppfært/Updated/Opdateret mai /May /maj 2015